



17.5.2019

**ASIA**

**YMPÄRISTÖVAIKUTUSTEN ARVIOINTIMENETTELYN  
SOVELTAMINEN**

**HANKKEESTA VASTAAVA**

**Puhuri Oy  
Tietotie 2  
90460 OULUNSALO**

**HAKEMUS**

Puhuri Oy on pyytänyt Lapin elinkeino-, liikenne- ja ympäristökeskuksen päätöstä ympäristövaikutusten arviointimenettelyn soveltamistarpeesta Sallan kuntaan sijoittuvasta **Sallan Portin tuulivoimahankkeesta**.

Lapin ELY-keskus on tehnyt 16.7.2015 ja 26.4.2017 päätöksen Sallan Portin tuulivoimapuiston YVA-menettelyn tarpeesta. ELY-keskus on kummassakin tapauksessa päättänyt, ettei hankkeeseen sovelleta ympäristövaikutusten arviointimenettelyä.

Portin hankesuunnitelmaa on nyt muutettu hankkeen voimaloiden kokonaistehon osalta. Tuulivoimapuiston kokonaismaksimiteho on nostettu alle 30 MW:sta alle 45 MW:iin. Muilta osin suunnitelma on edellisen YVA-tarveharkintapyynnön ja -päätöksen mukainen. Hankealuerajaus on sama, voimaloiden sijoittelu ja määrä (8 kpl) ovat samat ja myös voimaloiden maksimikokonaiskorkeus on säilynyt 240 metrissä.

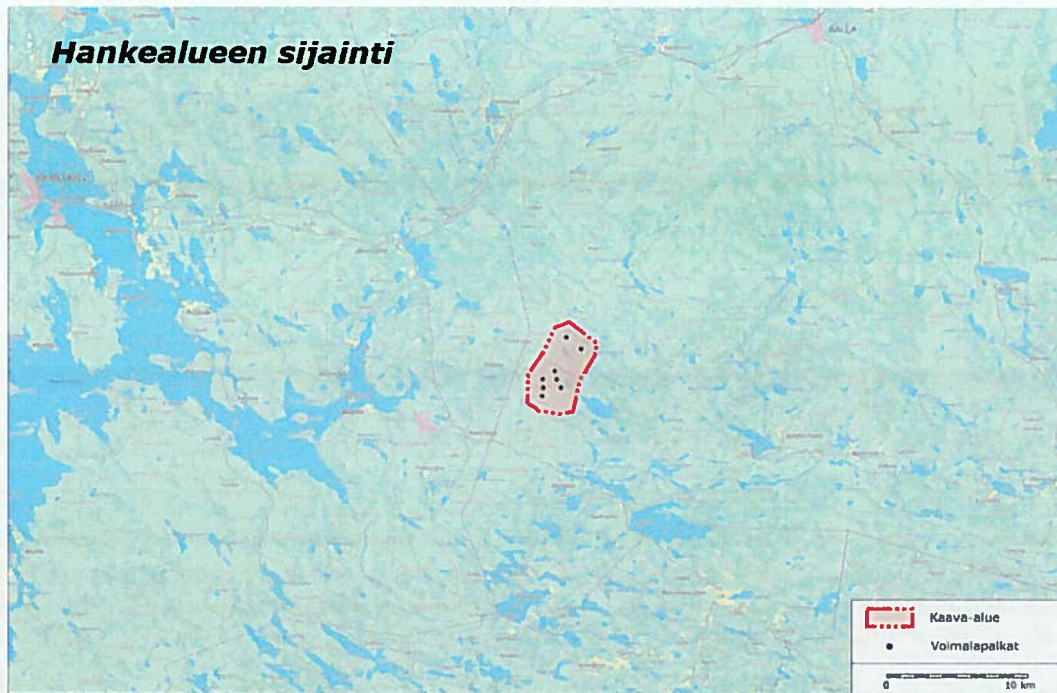
Valtioneuvosto on päivittänyt 18.1.2019 YVA-lain liitteen 1 hankeluettelon, jonka mukaan YVA-menettelyä tulee soveltaa tuulivoimapuistoihin, joissa voimalaitosten määrä on vähintään 10 tai niiden yhteen laskettu kokonaisteho on vähintään 45 MW. Sallan Portin suunniteltu tuulivoimahanke ei kuulu kokonsa puolesta YVA-asetuksen hankeluetteloon, mutta koska menettelyä voidaan soveltaa myös pienempiin hankkeisiin, pyytää Puhuri Oy Lapin ELY-keskukselta uutta päätöstä YVA-menettelyn soveltamisesta hankkeeseen.

Hakemus sisältää 18.4.2019 päivitetyn esiselvityksen sekä liitteinä hankkeen melu- ja välkeselvitykset, EthaWind Oy:n vertailun melutasojen kehityksestä tuulivoimateollisuudessa, Sallan Portin hyväksytyn tuulivoimayleiskaavan kaavaselostuksen ja salassa pidettävät suuren petolinnun seurantatiedot.

**HANKKEESTA VASTAAVAN TOIMITTAMAT TIEDOT**

**Hankkeen kuvaus**

Hankealue sijaitsee noin 26 kilometriä Sallan keskustaajamasta lounaaseen, noin 31 kilometriä Kemijärven keskustaajamasta itäkaakkoon ja noin yhdeksän (9) kilometrin etäisyydellä Suomutunturista.



Hankealueen sijainti. Lähde: Sallan Portin tuulipuiston esiselvitys (FCG Suunnittelu ja tekniikka Oy)

Hanke on enintään kahdeksan (8) tuulivoimalaitosta Sallan Portin alueelle. Voimaloiden kokonaisteho on alle 45 MW. Voimaloiden enimmäiskorkeus on 240 metriä. Tuulipuiston sähköverkkoliityntä on alustavasti suunniteltu toteutettavaksi alueelle rakennettavan 110/20 kV sähköaseman kautta 110 kV ilmajohtolla joko Koillis-Lapin sähkö Oy:n Kursun sähköasemalle alueen pohjoispuolelle tai Pohjolan Voima Oy:n Jumiskon sähköasemalle alueen lounaispuolelle. Sähkönsiirron reittivaihtoehtoja on kolme. Voimajohto on pituudeltaan 21-26 km.

### Esiselvitys 18.4.2019 ja muu aineisto

Hankealueella ei ole voimassa olevia yleis- tai asemakaavoja. Hankealueelle on laadittu maankäyttö- ja rakennuslain 77 a §:n tarkoittama tuulivoimayleiskaava, jonka Sallan kunnanvaltuusto on hyväksynyt 26.3.2018. Kunnanvaltuuston päätöksestä on valitettu Pohjois-Suomen hallinto-oikeuteen, eikä yleiskaava ole siten vielä voimassa.

Itä-Lapin maakuntakaavassa hankealue sijoittuu maa- ja metsätalousalueelle. Hankealue sijoittuu pääasiassa Sallan yhteismetsän, mutta myös yksityisten maanomistajien maille. Alue on tavanomaisessa metsätaloustaloudessa. Alue kuuluu Sallan paliskuntaan. Tuulivoimapuisto ei sijoitu Kuusamon tai Rovaniemen lentokenttien korkeusrajoitusalueille. Hankealueella ei ole luonnonsuojelualueita eikä sen vaikutusalueella ole valtakunnallisesti arvokkaita maisema-alueita tai muita luokiteltuja arvoalueita.

Hankealueen ympäristössä on vain vähän haja-asutusta ja loma-asuntoja. Räisälä (noin 12 km), Joutsijärvi (noin 13 km) ja Hirvasvaara (noin 15 km) ovat suurimmat asutuskeskittymät. Lähin asuinrakennus ja loma-asunto sijaitsevat noin 2-3 km:n etäisyydellä. Noin 15 asuin- tai loma-asuntorakennusta sijaitsee viiden kilometrin etäisyydellä suunniteltujen voimaloiden paikoista. Melumallinnuksen mukaan vakituksia tai vapaa-ajan asuntoja ei sijoitu 35 dB:n melualueelle.

Hankkeen vaikutuksista on esitetty muun muassa seuraavaa:

Tuulivoimapuiston matkailuun kohdistuvat vaikutukset liittyvät lähinnä Suomutunturin alueeseen, joka sijaitsee noin yhdeksän kilometrin päässä hankealueesta. Suomi on Kemijärven matkailun kärkikohteita. Suomutunturilla ympäristöineen on kaksi hotellia ja arviolta noin 200-300 erityyppistä lomahuoneistoa. Kokonaiskapasiteetti on noin 2500 vuodepaikkaa. Suomen kapasiteettia on tarkoitus nostaa 8 000 vuodepaikkaan. Hiihtokeskuksessa on 10 rinnettä ja ympäristössä hiihtolatuksen ja retkeilyreittien verkosto sekä safaritoimintaa. Reittikokonaisuuden (Napapiirin retkeilyreitti) kohteet ovat pääasiassa omatoimisten retkeilijöiden käytössä, mutta myös yrittäjät vievät alueelle asiakkaita.

Matkailutoimijoiden haastattelujen mukaan Suomen positiivista kehitystä ei haluta vaarantaa ja tuulivoimarakentamisen arvioitiin haittaavan matkailun kehittämistä alueella. Haastatteluissa oli noussut esille mm. luontokokemuksen heikkeneminen, laskettelukeskuksen näkymien piilaaminen, markkinoinnin argumenttien muuttamistarve, revontulimatkailun kehittämisen haitta, kiinteistöjen arvon lasku sekä Riutukan alueelle ja koko Kemijärven matkailulle aiheutuvat vaikutukset. Esitettyjen kansainvälisten tutkimusten pohjalta tuulivoimalla koetaan olevan matkailun kannalta negatiivisia maisemavaikutuksia, mutta konkreettisista vaikutuksista matkailun liiketoiminnalle ei juuri ole todisteita. Suomutunturin korkeudesta ja laskettelurinteiden avoimuudesta johtuen kaikki tuulivoimalat tulevat näkymään laskettelukeskuksen rinteille monin paikoin. Voimalat muuttavat maisemaa ja tuovat siihen uuden elementin, mutta eivät kuitenkaan tällä etäisyydellä enää dominoi maisemaa. Hankkeen toteutuminen voi vaikuttaa matkailijan maisemakokemukseen Suomen rinteiltä.

Tuulivoimalat eivät ole nähtävissä isolta osalta reittejä. Suomen matkailualueelta ja tunturin laelta revontulien kuvaus- ja katselukulma on pohjoiseen, joten tuulivoimalat ja lentoestevalot jäävät sektorin itäpuolelle eivätkä siten häiritse olennaisesti. Hankealueen lähellä, sen eteläpuolella, lentoestevalot voivat häiritä revontulten kuvausta. Tuulivoimahankkeen matkailun liiketoimintaan kohdistuvien vaikutusten voidaan arvioida olevan kokonaisuudessaan vähäisiä. Hankkeen voidaan arvioida heikentävän jonkin verran luonto- ja eräteemaan keskittyvän matkailun kehittämistä Portin alueen läheisyydessä, mutta muulle matkailun kehittämiselle vaikutukset ovat pieniä.

Hankealueella toimii noin 15-20 poronmestajaa. Yli 30 % paliskunnan poroista palkii alueella. Tuulivoimaloiden alue sijoittuu porojen kesä- ja syyslaidunalueille. Alue on jäkälälaidunta ja niiden määrä on paliskunnan alueella vähäinen. Tuulivoimapuisto voi vähentää laidunalueita ja lisäksi laidunten käyttö voi vähentyä häiriön vuoksi. Syyserotuksissa käytetty Sinnamovaaran erotusaita on hankealueen pohjoisosassa. Paliskunnan seitsemästä porokämpästä hankealueella Sinnamovaarassa sijaitsee yksi ja Riutukassa alueen etäreunalla toinen. Sinnamovaaran alueella tehtävät poroerotukset saattavat häiriintyä. Voimalat aiheuttavat estevaikutuksen niiden läheisyydessä helikopterin käytölle. Mikäli porotalouden infrastruktuurin käyttö estyy tai vaikeutuu huomattavasti, poronhoito joudutaan järjestämään uudestaan. Tämä tarkoittaa ylimääräisiä kustannuksia ja ne vaikuttavat elinkeinon kannattavuuteen.

Hankealueen läheisyydessä pesii uhanalainen petolintu. Sen liikkeitä on seurattu maastoselvityksenä vuosina 2015 ja 2016. Havaintojen perusteella hankealueelle sijoittuvat tuulivoimalat eivät sijoitu linnun keskeisen reviirin alueelle. Aineisto sisältää arvion saalistusalueiden sijoittumisesta. Havaintojen vähäisyyden vuoksi linnulle suositellaan asennettavaksi lähetin.

Sähkönsiirron reittivaihtoehdot sijoittuvat suurelta osin talousmetsäalueille sekä ojitetuille suoalueille. VEB aiheuttaa maisemallista vaikutusta yksityisten luonnonsuojelualueiden välisessä rinteessä. Portinniskassa VEC ja VEB reitti on lähellä asutusta ja sitä voi tarkistaa. Kartta- ja ortokuvatarkastelun perusteella vähiten vaikutuksia maisemaan aiheuttaa reitti VEA (pohjoiseen Kursun sähköasemalle).

## ASIAN KÄSITTELY

### *Asian käsittelyn vaiheet*

Lapin ELY-keskuksen 16.7.2015 tekemän päätöksen mukaan YVA-menettely ei ole ollut tarpeen kyseessä olleelle tuulivoimahankkeelle. Silloisen hakemuksen mukaan hankealuetta oli siirretty 4-5 km pois päin Suomen matkailualueesta neuvottelujen tuloksena matkailuun kohdistuvien vaikutusten vähentämiseksi. Myös reitistöt oli katsottu siten, ettei niitä ole hankealueella. Kemijärven Kehitys Oy valitti Lapin ELY-keskuksen päätöksestä Pohjois-Suomen hallinto-oikeuteen, joka jätti valituksen tutkimatta. Kemijärven Kehitys Oy valitti hallinto-oikeuden päätöksestä edelleen Korkeimpaan hallinto-oikeuteen, joka hylkäsi valituksen 19.11.2015 antamallaan päätöksellä.

Lapin ELY-keskuksen 26.4.2017 tekemän päätöksen mukaan YVA-menettely ei ole ollut tarpeen kyseessä olleelle tuulivoimahankkeelle. Silloisen hakemuksen mukaan hanke oli muuttunut siten, että voimaloiden korkeus oli noussut 230 metristä 240 metriin, tuulivoimaloiden alue oli supistunut pohjoisesta noin 2,5 km ja laajentunut Suomen suuntaan hieman yli kaksi kilometriä ja sähkönsiirron edellyttämälle 110 kV:n voimajohtolle oli esitetty aiemman pohjoiseen Kursun sähköasemalle suuntautuvan reitin lisäksi Jumiskon sähköasemalle etelään-länteen ja länteen-etelään-länteen suuntautuvat reitit. Hankealue ja voimalasijoittelu olivat tarkemman suunnittelun johdosta muuttuneet merkittävästi. Tuulivoimaloiden alueella oli lisäksi käynnistynyt tuulivoimayleiskaavan laadinta.

### **Asian vireilletulo**

Asia on tullut vireille Lapin ELY-keskukseen 18.4.2019.

### **Kuuleminen**

YVA-lain 13 §:n 1 momentin mukaan ennen ympäristövaikutusten soveltamista yksittäistapauksessa koskevan päätöksen tekemistä on arviointimenettelyn tarpeesta kuultava asianomaisia viranomaisia, ellei tämä ole ilmeisen tarpeetonta.

Lapin ELY-keskuksen 26.4.2017 tekemään päätökseen liittyneissä viranomaisten kannanotoissa Kemijärven kaupunki esitti, että tuulivoimahankkeen sijainnin ja vaikutusten luonteen vuoksi YVA-menettely on tarpeen. Lapin liitto puolestaan edellytti, että yleiskaavan laadinnan yhteydessä tulee arvioida mm. vaikutuksia matkailuun, mutta YVA-menet-

tely ei ole tarpeen. Lapin aluehallintovirasto kiinnitti huomiota asutukselle aiheutuviin vaikutuksiin ja että sosiaaliset vaikutukset aiheutuvat matkailun ja maiseman kautta, joten YVA-menettely on tarpeen. Sallan kunta katsoi, ettei hankkeessa tarvita YVA-menettelyä. Myös hankkeesta vastaavaa kuultiin ennen päätöksentekoa, eikä hanke ollut hanketoimijan näkemyksen mukaan muuttunut sillä tavoin, että YVA-menettely olisi tarpeen.

Sallan Portin hankesuunnitelmaa on muutettu hankkeen voimaloiden kokonaistehon osalta. Tuulivoimapuiston kokonaismaksimiteho on nostettu alle 45 MW:iin. Muilta osin suunnitelma on edellisen YVA-tarveharkintapyynnön ja -päätöksen mukainen. Ottaen huomioon asian käsitellyn aikaisemmat vaiheet, hankkeen muutoksen luonne ja hankkeen muutoksen vaikutusten luonne on ELY-keskus katsonut asianomaisten viranomaisten kuulemisen ilmeisen tarpeettomaksi.

#### Suhde muihin menettelyihin

Sallan kunnanvaltuusto on hyväksynyt Sallan Portin tuulivoimapuiston yleiskaavan 26.3.2018. Maankäyttö- ja rakennuslain 77 a §:n tarkoittama tuulivoimayleiskaava mahdollistaa yhteensä kahdeksan tuulivoimalan rakentamisen kaavaan osoitetuille tuulivoimaloiden alueille (tv-1). Yleiskaavassa on määrätty muun muassa, että tuulivoimapuiston yhteenlaskettu kokonaisteho saa olla enintään 30 MW ja että yksittäisen tuulivoimalan enimmäiskorkeus saa olla enintään 240 metriä maanpinnasta.

Kunnanvaltuuston päätöksestä on valitettu Pohjois-Suomen hallinto-oikeuteen. Hallinto-oikeus ei 2.7.2018 antamansa päätöksen mukaisesti ole tutkinut kyläyhdistyksen ja yksityishenkilöiden tekemiä valituksia, mutta antaa ratkaisunsa Kemijärven kaupungin valitukseen myöhemmin erikseen.

Lapin ELY-keskus katsoo, että nyt esitetyn hankkeen muutoksen vaikutuksia ei ole selvitetty maankäyttö- ja rakennuslain tai muun lain mukaisessa menettelyssä YVA-laissa edellytetyllä tavalla.

## **LAPIN ELINKEINO-, LIIKENNE- JA YMPÄRISTÖKESKUKSEN RATKAISU**

<b>Päätös</b>	Sallan Portin tuulivoimahanke ei edellytä ympäristövaikutusten arviointimenettelyä. Hakemuksen tarkoittaman hankkeen voi toteuttaa ilman ympäristövaikutusten arviointimenettelyä vain siten, että voimaloiden kokonaisteho on alle 45 MW.
<b>Perustelut</b>	YVA-menettelyä sovelletaan YVA-lain 3 §:n mukaan hankkeisiin ja niiden muutoksiin, joilla todennäköisesti on merkittäviä ympäristövaikutuksia. Hankkeet, joihin sovelletaan aina YVA-menettelyä, luetellaan YVA-lain liitteessä 1. YVA-menettelyä edellyttävät YVA-lain liitteen 1 kohdan 7 e mukaisesti tuulivoimalahankkeet, joissa yksittäisten laitosten lukumäärä on vähintään 10 kappaletta tai kokonaisteho vähintään 45 megawattia.

Nyt kyseessä oleva hanke ei kuulu YVA-lain liitteen 1 tarkoittamiin hankkeisiin, vaan YVA-menettelyn soveltamistarvetta arvioidaan YVA-

lain 3 §:n 2 momentin nojalla. YVA-lain 3 §:n 2 momentin mukaan arviointimenettelyä sovelletaan lisäksi yksittäistapauksessa sellaiseen hankkeeseen tai jo toteutetun hankkeen muuhunkin kuin edellä tarkoitettuun olennaiseen muutokseen, joka todennäköisesti aiheuttaa laadultaan ja laajuudeltaan, myös eri hankkeiden yhteisvaikutukset huomioon ottaen, arviointimenettelyä edellyttävien hankkeiden vaikutuksiin rinnastettavia merkittäviä haitallisia ympäristövaikutuksia. Päätettäessä arviointimenettelyn soveltamisesta yksittäistapauksessa on sen lisäksi, mitä 2 momentissa säädetään, otettava huomioon hankkeen ominaisuudet ja sijainti sekä vaikutusten luonne.

### **Hankkeen ominaisuudet, sijainti ja vaikutusten luonne**

Uusi YVA-lain liitteen 1 hankeluettelo on tullut voimaan 1.2.2019. Liitteen mukaan YVA-menettelyä tulee soveltaa tuulivoimapuistoihin, joissa voimalaitosten määrä on vähintään 10 tai niiden yhteen laskettu kokonaisteho on vähintään 45 MW. Sallan Portin tuulivoimahanke on alle YVA-lain liitteen velvoittaman 10 voimalan kokorajan ja alle 45 MW:n tehorajan. Mikäli määritellyt rajat ylitetään, ennen hankkeen toteuttamisen mahdollistavia päätöksiä hankkeeseen on sovellettava ympäristövaikutusten arviointimenettelyä.

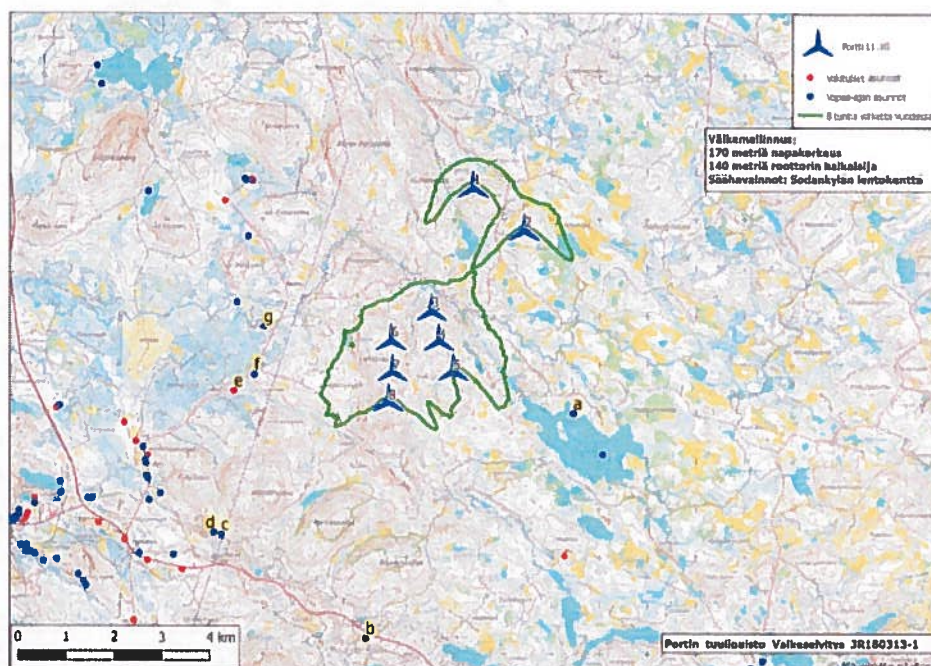
Pelkkä voimaloiden tehon nosto voi käytännössä vaikuttaa melutasoihin. Muihin ympäristövaikutuksiin tehorajan noston ei arvioida aiheuttavan muutosta. Lapin ELY-keskus viittaa 26.4.2017 YVA-menettelyn tarpeesta tekemäänsä päätökseen yhteisvaikutusten sekä maankäyttöön, poronhoitoon, luontoon, kulttuuriympäristöön, maisemaan ja matkailuelinkeinoon kohdistuvien vaikutusten osalta.

Päätöksessään 26.4.2017 ELY-keskus on todennut, että hankkeen koko ei edellytä vaikutusten arviointia ympäristövaikutusten arviointimenettelyssä. Yhteisvaikutusta muiden tuulivoimala-alueiden kanssa ei aiheudu pitkän etäisyyden vuoksi, eikä vaikutusalueella ei ole tiedossa muita hankkeita, joiden kanssa voisi aiheutua yhteisvaikutuksia. Hankkeen aiheuttamien haittojen merkittävyyttä porotaloudelle on vaikea arvioida, eikä voida todeta, että hanke aiheuttaa todennäköisesti hankeluettelon hankkeisiin rinnastettavia merkittäviä haitallisia ympäristövaikutuksia. Hankkeen haitalliset vaikutukset eivät ylitä luonnon sietokykyä. Alue ei ole historiallisesti, kulttuurisesti tai arkeologisesti merkittävä. Ottaen huomioon vaikutusalueen luonne ja arvot tuulivoimarakentamisen maisemavaikutusta ei ole pidettävä todennäköisesti merkittäviä haitallisia vaikutuksia aiheuttavana. Päätöksen mukaan ympäristövaikutusten arviointimenettely ei ole edellä mainituin perustein ollut tarpeen.

Edellisen YVA-tarveharkintapäätöksen jälkeen on 13.3.2018 laadittu Portin tuulipuiston välkeselvitys. Välkeselvitykseen on kerätty ajantasaista tietoa tuulivoimaloiden varjon välkkeen ominaispiirteistä, välkkeen ohjearvoista, paikallisista olosuhteista sekä mallinnusmenetelmistä. Välkemallinnus on tehty voimalalla, jonka napakorkeus on 170 metriä ja roottorin halkaisija 140 metriä, jolloin kokonaiskorkeus on 240 metriä. Pääasiallisena laskentatyökaluna on käytetty WindPRO Ver3.1 -ohjelmiston SHADOW-moduulia.

Mallinnuksessa ja raportoinnissa on käytetty ympäristöministeriön vuonna 2016 julkaisemia ohjeita raportista Tuulivoimarakentamisen

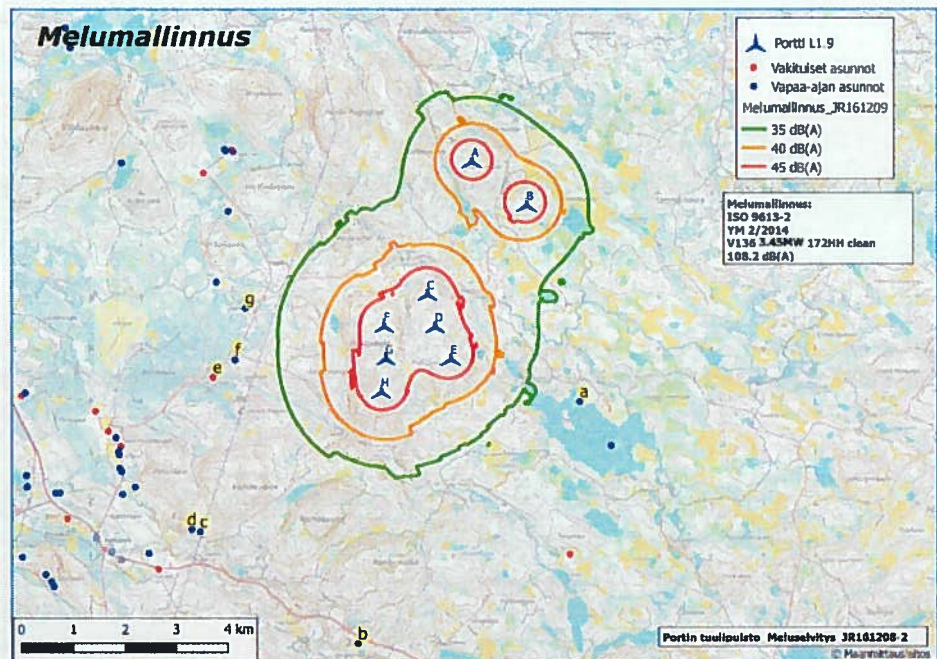
suunnittelu (Ympäristöministeriö, 2016). Tulosten mukaan yhdessäkään havainnointipisteessä ei havaita välkettä, joten käytettyjä suositusarvoja (LAI, 2002; Boverket, 2009) ei ylitetä. Selvityksen perusteella välkevai-  
kutuksia ei voida pitää merkittävinä.



Varjovälkkeen muodostuminen Portin alueella. Havainnointipisteet on merkitty kuvaan (a-g). Lähde: Portin välkeselvitys (Etho Wind Oy)

Edellä mainituin osin hanke ei ole muuttunut. Siltä osin kuin hanke on edellä kuvatulla tavalla kokonaistehon osalta muuttunut, toteaa ELY-keskus perusteluinaan seuraavaa:

Meluselvitys on laadittu 13.3.2017. Melumallinnuksessa on käytetty Vestaksen V136 3.45 MW clean blade voimalaa, jonka kokonaisäänitaso on 108.2 dB(A). Melumallinnuksen mukaan alueella olevien vakituisten ja vapaa-ajan asuntojen kohdalla ei ylitetä valtioneuvoston asetuksen ohjearvoa 40 dB(A). Melumallinnuksen mukaan vakituksia tai vapaa-ajan asuntoja ei sijoitu myöskään 35 dB:n melualueelle. Vaikutuksen kohteena olevan väestön määrä on suuri eikä asutusta ole todennäköisellä melualueella. Lähin asuinrakennus ja loma-asunto sijaitsevat noin 2-3 km:n etäisyydellä. Noin 15 asuin- tai loma-asuntorakennusta sijaitsee viiden kilometrin etäisyydellä suunniteltujen voimaloiden paikoista. Myös Suomutunturi ja sen loma-asutus sijoittuvat niin etäälle suunnitelluista tuulivoimaloista, ettei meluvaikutuksia aiheudu Suomen matkailupalveluille. Tulosten perusteella on voitu todeta, että Portin tuulivoimaloiden meluvaikutukset ovat vähäiset.



Portin tuulivoimapuiston melumallinnus. Havaintopisteet on merkitty kuvaan kirjaimilla. Lähde: Portin meluseelvitys (Etha Wind Oy)

Portin tuulivoimapuiston kokonaismaksimiteho on nostettu alle 30 MW:sta alle 45 MW:iin, mikä käytännössä mahdollistaisi kahdeksan enintään 5,5 MW:n voimalan rakentamisen.

Tarveharkintapyynnön liitteenä on EthaWind Oy:n laatima vertailu melutasojen kehityksestä tuulivoimateollisuudessa (versio 13.3.2019). Vertailutaulukossa on esitetty eräitä tällä hetkellä markkinoilla olevia eri valmistajien suurimpia, yksikkötehoaltaan 4,2 - 5,3 MW:n onshore -tuulivoimaloita, joiden maksimikorkeus olisi 238,5 - 241 metriä.

### 3.4 Tuulivoimaloiden vertailu

Taulukko 3. Vestaksen tuulivoimalamallien vertailutaulukko

Voimalamalli	V112-3.0	V126-3.3	V136-3.6	V150-4.0/4.2
Yksikköteho	3.0 MW	3.3 MW	3.6 MW	4.2 MW
Roottorin halkaisija	112 m	126 m	136 m	150 m
Pyyhkäisyypinta-ala	9 852 m <sup>2</sup>	12 469 m <sup>2</sup>	14 527 m <sup>2</sup>	17 671 m <sup>2</sup>
Tomin korkeus	84–140 m	117–137 m	82–166 m	123–166 m
Maksimikorkeus	196 m	200 m	234 m	241 m
Lähtömelutaso, clean blades	106.5 dB(A)	108.5 dB(A)	108.2 dB(A)	107.5 dB(A)
Lähtömelutaso, serrated blades	Ei saatavilla	106.0 dB(A)	105.5 dB(A)	104.9 dB(A)
Lähtömelutason tuottava tuulen nopeus napakorkeudella	10 m/s	10/15 m/s <sup>1</sup>	10 m/s	9 m/s
1. julkaisuvuosi	2010	2013	2016	2017

Taulukko 4. Vertailutaulukko eräistä tällä hetkellä markkinoilla olevista eri valmistajien suurimmista onshore -tuulivoimaloista

Voimalamalli	Nordex N149/4.0–4.5	GE 4.8-158	GE 5.3-158	Vestas V150-4.0/4.2
Yksikköteho	4.5 MW	4.8 MW	5.3 MW	4.2 MW
Roottorin halkaisija	149 m	158 m	158 m	150 m
Tomin korkeus	105–164 m	101–161 m	101–161 m	123–166 m
Maksimikorkeus	238,5 m	240 m	240 m	241 m
Lähtömelutaso, clean blades	108.1 dB(A)	Ei saatavilla	Ei saatavilla	107,5 dB(A)
Lähtömelutaso, serrated blades	106.1 dB(A)	104.0 dB(A)	106.0 dB(A) <sup>2</sup>	104.9 dB(A)
Lähtömelutason tuottava tuulen nopeus	7 m/s	8 m/s	9 m/s	9 m/s



Vertailutaulukko eräistä tällä hetkellä markkinoilla olevista eri valmistajien suurimmista onshore -tuulivoimaloista. Lähde: Melutasojen kehitys tuulivoimateollisuudessa (Etha Wind Oy)

Vertailussa mukana olleiden voimaloiden lähtömelutaso (serrated blades = sahalaitainen lapa/siipi) vaihtelee välillä 104,0 - 106,1 dB(A). 13.3.2017 päivytyssä melumallinnuksessa oli käytetty Vestaksen V136 3.45 MW:n (clean blade = sileä lapa/siipi) voimalaa, jonka kokonaisäänitaso on 108.2 dB(A). Selvityksen mukaan voimalan yksikkötehon kasvu ei ole johtanut suurempiin lähtömelutasoihin, eivätkä uusimmat yksikköteholtaan 4,2 - 5,3 MW:n tuulivoimalat ylitä melumallinnuksessa käytetty Vestaksen V136 3.45 MW:n voimalan kokonaisäänitasoa, vaan päinvastoin lähtömelutasot ovat selvityksen perusteella jopa noin 2-4 dB(A) pienemmät.

Edellä todetun vertailun ja 13.3.2017 päivätyn melumallinnuksen perusteella asutusta ei ole todennäköisellä melualueella ja Sallan Portin tuulivoimaloiden meluvaikutukset ovat edelleen vähäiset, kun tuulivoimahanke jää alle YVA-lain liitteen velvoittaman 45 MW:n tehorajan.

## Johtopäätös

Saatujen selvitysten perusteella ELY-keskus katsoo, että hanke ei todennäköisesti aiheuta laadultaan ja laajuudeltaan YVA-lain 3 §:ssä tarkoitettuja merkittäviä ympäristövaikutuksia, jotka olisivat rinnastettavissa YVA-lain liitteen 1 hankeluettelon hankkeiden vaikutuksiin. Myöskään hankkeen ominaisuudet, sijainti ja vaikutusten luonne eivät yksinään tai yhteisvaikutukset huomioon ottaen ole sellaisia, että hanke todennäköisesti aiheuttaa YVA-lain 3 §:ssä tarkoitettuja merkittäviä ympäristövaikutuksia, eikä ympäristövaikutusten arviointimenettelyä siten ole tarpeen soveltaa hankkeeseen.

Hankkeesta vastaavan on kuitenkin YVA-lain 31 §:n mukaisesti oltava riittävästi selvillä hankkeen ympäristövaikutuksista hanketta toteuttaessaan.

## Sovelletut oikeusohjeet

Laki ympäristövaikutusten arviointimenettelystä (252/2017) Valtioneuvoston asetus ympäristövaikutusten arviointimenettelystä (277/2017) Hallintolaki (434/2003)

## MUUTOKSENHAKU

Hankkeesta vastaava saa hakea tähän päätökseen muutosta valittamalla Pohjois-Suomen hallinto-oikeuteen. Valitusosoitus on liitteenä.

Muilla tahoilla ei ole muutoksenhakuoikeutta. YVA-lain 37 §:n 2 momentissa tarkoitettut tahot saavat hakea muutosta päätökseen samassa järjestyksessä ja yhteydessä kuin hanketta koskevasta lupapäätöksestä valitetaan.

## NÄHTÄVILLÄOLO

Päätös julkaistaan sähköisesti ympäristöhallinnon verkkosivuilla osoitteessa: [www.ymparisto.fi](http://www.ymparisto.fi) > Asiointi, luvat ja ympäristövaikutusten arviointi > Ympäristövaikutusten arviointi > YVA-päätökset > Alueellista tietoa, valitse ELY-keskus > Lapin ELY-keskus > Sallan Portin tuulivoima-alue. Päätöstä koskeva kuulutus on nähtävillä Sallan kunnan sekä Kemijärven, kaupungin ja Lapin ELY-keskuksen virallisilla ilmoitustauluilla ja mainittujen kuntien internetsivuilla 14 päivän ajan.

Päätöstä koskeva kuulutus on nähtävillä Sallan kunnan, kaupungin sekä Lapin ELY-keskuksen virallisilla ilmoitustauluilla ja mainittujen kuntien verkkosivuilla 14 päivän ajan.

Johtaja

Timo Jokelainen

Ylitarkastaja

Hannu Raasakka

## JAKELU JA MAKSUT

<b>Päätös</b>	hakijalle saantitodistuksin
<b>Maksu</b>	maksutta
<b>Tiedoksi</b>	Sallan kunta Sallan rakennusvalvontaviranomainen Kemijärven kaupunki Lapin liitto Museovirasto Lapin maakuntamuseo Lapin aluehallintovirasto Puolustusvoimat 3. Logistiikkarykmentin Esikunta Metsähallitus, Lapin luontopalvelut Liikenne- ja viestintävirasto, Traficom Finavia, Kuusamon lentoasema ja Rovaniemen lentoasema Sallan paliskunta

## VALITUSOSOITUS

**Valitusviranomainen** Tähän päätökseen tyytymätön saa hakea siihen muutosta valittamalla. Kirjallisesti tehtävä valitus on osoitettava ***Pohjois-Suomen hallinto-oikeudelle***.

**Valitusaika** *Valitusaika on 30 päivää siitä, kun tämä päätös on saatu tiedoksi. Tiedoksisaantipäivää ei lueta määräaikaan.*

Tiedoksisaantipäivän osoittaa tiedoksianto- tai saantitodistus. Jos kysymyksessä on sijaistiedoksianto, päätös katsotaan tiedoksi saaduksi, ellei muuta näytetä, kolmantena päivänä tiedoksianto- tai saantitodistuksen osoittamasta päivästä. Virkakirjeen katsotaan tulleen viranomaisen tietoon saapumispäivänään.

### Valituksen sisältö ja allekirjoitus

Valituskirjelmässä on ilmoitettava

- valittajan nimi, ammatti ja kotikunta
- päätös, johon muutosta haetaan ja miltä kohdin sitä haetaan
- muutos, joka päätökseen vaaditaan tehtäväksi sekä
- muutosvaatimuksen perustelut
- osoite ja puhelinnumero, joihin asiaa koskevat ilmoitukset valittajalle voidaan toimittaa

Jos valittajan puhevaltaa käyttää hänen laillinen edustajansa tai asiamiehensä tai jos valituksen laatijana on joku muu henkilö, valituskirjelmässä on ilmoitettava myös tämän nimi ja kotikunta.

Valittajan, laillisen edustajan tai asiamiehen on allekirjoitettava valituskirjelämä.

**Valituksen liitteet** Valituskirjelmään on liitettävä

- päätös, johon haetaan muutosta; alkuperäisenä tai jäljennöksenä
- todistus tiedoksisaantipäivästä tai muu selvitys valitusajan alkamisen ajankohdasta
- asiamiehen valtakirja ja
- asiakirjat, joihin valittaja vetoaa vaatimuksensa tueksi, jollei niitä ole jo aikaisemmin toimitettu viranomaiselle

### Valituksen toimittaminen

***Valitus on toimitettava Pohjois-Suomen hallinto-oikeuden kirjaamoon.*** Sen voi toimittaa henkilökohtaisesti tai asiamiehen välityksellä. Lähettäjän vastuulla asiakirjat saadaan lähettää myös postitse tai toimittaa lähetin välityksellä tai sähköpostilla. Postiin asiakirjat on jätettävä niin ajoissa, että ne ehtivät perille valitusajan viimeisenä päivänä ennen viraston aukioloajan päättymistä.

***Valituksen voi tehdä myös hallinto- ja erityistuomioistuinten asiointipalvelussa osoitteessa <https://asiointi2.oikeus.fi/hallintotuomioistuimet>.***

***Pohjois-Suomen hallinto-oikeus  
PL 189, 90101 OULU (Käyntiosoite: Isokatu 4, Oulu)***

***puhelin 029 564 2800,  
faksi 029 564 2481  
sähköposti pohjois-suomi.hao(at)oikeus.fi  
Sähköpostia lähetettäessä (at)-merkki korvataan @-merkillä  
aukioloaika klo 8.00 - 16.15***