



ITÄ-LAPIN KUNTAYHTYMÄ

2021 – 2023

**TOIMINTA- JA
TALOUSSUUNNITELMA**

SISÄLLYS

1	ITÄ-LAPIN KUNTAYHTYMÄ JA TOIMINTA-AJATUS	3
2	ITÄ-LAPIN TULEVAISUUDEN NÄKYMIÄ	4
3	PITKÄN AIKAVÄLIN TAVOITTEET JA TOIMINTA	6
4	EDUNVALVONTA.....	7
4.1	Vaikuttaminen laajoihin uudistuksiin ja suunnitteluun.....	7
4.2	Alueen elinvoimaisuutta tukeva edunvalvonta.....	7
4.3	Saavutettavuutta parantava edunvalvonta	9
5	ALUEELLINEN KEHITYSTYÖ	10
5.1	Kuntayhtymän hankkeet.....	11
5.2	Yhteistyö kunnallisissa palveluissa	13
6	KANSAINVÄLINEN TOIMINTA	15
7	SISÄISEN TOIMINNAN KEHITTÄMINEN	16
8	VIESTINTÄ	17
9	HENKILÖSTÖ	18
10	TALOUSSUUNNITELMA 2021-2023	19
11	KUNTAYHTYMÄN VUOSIKELLO.....	20

1 ITÄ-LAPIN KUNTAYHTYMÄ JA TOIMINTA-AJATUS

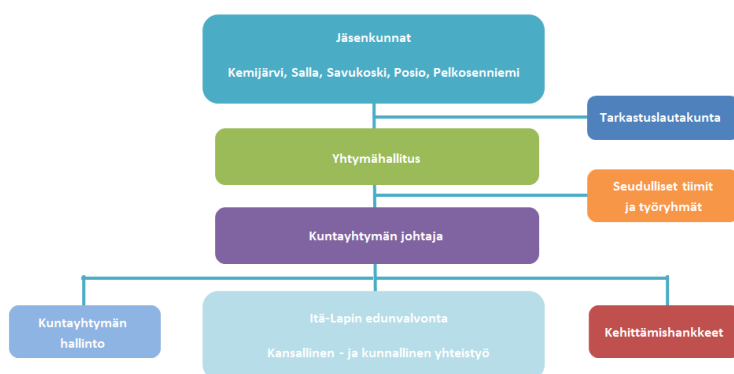
Itä-Lapin kuntayhtymä on vuonna 1994 perustettu Itä-Lapin kuntien vapaaehtoinen yhteistyö- ja edunvalvontaelin, joka käsittelee ja toimeenpanee ajankohtaisia Itä-Lapin kuntien yhteistyöasioita ja -hankkeita. Kuntayhtymän edeltäjänä toimi v. 1958 perustettu Koillis-Lapin kuntain keskustoimikunta.

Itä-Lapin kuntayhtymän jäsenkuntia ovat Kemijärven kaupunki, Sallan, Posion, Savukosken ja Pelkosenniemen kunnat. Kuvassa 1 on kuvattu Itä-Lapin kuntayhtymän organisaatiokaavio.

Kuntayhtymän tehtävänä on alueen kehittäminen yhteistyössä kaikkien osakaskuntien kanssa. Tärkein tehtävä on Itä-Lapin alueen edunvalvonta ja yhteistyö sidosryhmien kanssa. Lisäksi tehtävänä on alueen yhteisen kehittämistyön ja lähialueen verkostoyhteistyön organisointi sekä lähialueyhteistyö Barentsin alueella.

Kuntayhtymä vastaa kansallisista ja kansainvälisistä hankkeista ja kehittämistoimista jäsenkuntien linjausten mukaisesti ja on aluekehittäjänä mukana maakunnallisessa strategiatyössä ja Lapin tulevaisuutta suuntaavissa työryhmissä.

Itä-Lapin kuntayhtymän päätöksenteosta vastaa yhtymähallitus. Yhtymähallitus koostuu jäsenkuntien kunnanjohtajista ja nimetyistä luottamushenkilöistä. Yhtymähallituksen toimikausi on neljä vuotta. Yhtymähallitus kokoontuu 5-8 kertaa vuodessa käsittelemään alueen edunvalvontaa ja kehittämistoimenpiteitä.



Kuva 1. Itä-Lapin kuntayhtymän organisaatiokaavio.

2 ITÄ-LAPIN TULEVAISUUDEN NÄKYMÄ

Isoja asioita on tapahtumassa Itä-Lapissa. Kemijärvellä Patokankaan teollisuusalueelle on muodostumassa vastuulliseen ja kestäväan teolliseen kiertotalouteen pohjautuva ekoteollisuuspuisto. Ekoteollisuuspuiston toimintaidea on hyödyntää alueen materiaalivirrat sekä yritysten väliset synergia edut mahdollisimman tarkasti. Patokankaalla toimii Keitele Group Oy:n Euroopan nykyaikaisin saha ja liimapuutehdas, joka tuottaa pitkäkestoiseen rakennuskäyttöön tarkoitettuja puutuotteita. Viennin osuus tuotannosta on yli 80 %. Alueelle valmistui vuonna 2016 sähköistetty rautatie ja raakapuuterminaali.

Boreal Bioref Oy:n biojalostamohankkeelle myönnettiin ympäristö-, vesitalous- ja töiden aloittamislupa kesäkuussa 2019. Biojalostamo vaikuttaa ratkaisevasti Itä-Lapin kehitykseen ja sillä on merkittäviä taloudellisia ja työllisyysvaikutuksia koko Lapin ja Suomen tasolla. Biojalostamon kustannusarvio on 900 miljoonaa euroa, rakennusaikaisia työpaikkoja on enimmillään 2 700 ja koko rakennusaikainen työllisyysvaikutus on yli 6 000 henkilötyövuotta (htv) sekä toiminta-aikana 1 285 htv.

Kaivosyhtiö Yara tekee tällä hetkellä Soklin kaivoksesta uusia teknistaloudellisia selvityksiä. Soklin malmi on erittäin rikasta, fosforipitoisuus lähes 14%. Sokli on Siilinjärven kaivoksen lisäksi ainoa EU:n alueella tunnettu matalan kadmiumin fosfaattimalmiesiintymä. EU:n komissio on jo aiemmin nimennyt raakafosfaatin kriittiseksi raaka-aineeksi. Kaivosinvestoinnin suuruusluokka on noin miljardi euroa. Pysyviä työpaikkoja syntyy noin 500 ja välillisiä työpaikkoja 1500. Työpaikkojen tulovero- ja ostovoimavaikutus on useita kymmeniä miljoonia vuodessa, samoin välillisten verojen vaikutus.

Korona pandemia tuo kuitenkin haasteita Itä-Lapin kehitykselle. Korona vaikuttaa etenkin matkailuun. Ennen koronaa matkailu kasvoi ja kansainvälistyi vahvasti. Matkailun työllisyysvaikutus on noin 500 htv. Itä-Lapin matkailukunnille kansainvälisten matkailijoiden talven tuoma aluetaloudellinen vaikutus on suurin yksittäinen tulonlähde. Tämä tulonlähde tuo työpaikkoja alueella sadoille ihmisille. Matkailu on nyt turvattu ja sen kehittämiseen panostettava. Etenkin luontomatkailuinfraa on kehitettävä.

Itä-Lapissa tärkeäksi nähdään myös alueen perinteiset ja luonnosta saataviin voimavaroihin perustuvat elinkeinot, kuten maa- ja porotalous sekä luonnontuoteala. Näitä osa-alueita pyritään kehittämään kehityshankkeilla.

Koronakriisi on johtanut tutkijat miettimään uudestaan yhteiskuntien kehitystä. Suomen johtavat muuttoliikkeen ja aluesuunnittelun tutkijat pohtivat tulevaisuutta uudessa valossa. Tutkijoiden mielestä ei olekaan itsestään selvää, että ihmisten voimakas halua kaupungistua jatkuu. Ehkä kaupunkien

kehysalueet, kaupunkien läheinen maaseutu ja pienet maaseutumaiset kaupungit ja taajamat hyvillä palveluilla ovat siltäkin tulevaisuutta. Tämä alkaa jo näkyä Itä-Lapissa. Itä-Lapin muuttotase kääntyi tämän vuoden alkupuoliskolla pitkästä ajasta positiiviseksi. Esimerkiksi Kemijärvellä muutti kesäkuun loppuun mennessä 55 ja Sallaan 32 henkeä enemmän kuin kunnista muutti väkeä pois. Myös muiden Itä-Lapin kuntien muuttotase oli positiivinen.

EU:n kestävän kasvun ohjelmalla Green Deal:llä ja Suomen ilmastopolitiikalla edistetään muutosta kohti hiilineutraalia yhteiskuntaa. Suomi on asettanut tavoitteekseen olla hiilineutraali vuoteen 2035 mennessä ja tämän seurauksena kaikilla elinkeinoelämän sektoreilla on edessään murroskausi. Muutos hiilineutraaliin yhteiskuntaan vaikuttaa kunnalliseen toimintakenttään, alueen yrityksiin ja asukkaisiin myös Itä-Lapissa ja luo muutospainetta lappilaiseen elämäntyyliin antaen samalla mahdollisuuksia uudelle yrityksitoiminnalle.

Kestävää kehitystä ja hiilineutraaliustavoitteiden saavuttamista edistetään niin EU:n kuin Suomen valtionkin tuella. Erilaiset kiertotalouden, puu- ja puutuoteteollisuuden ja uusiutuvan energian ratkaisut sekä kestävä liikennettä ja logistiikkaa edistävät teknologiasovellukset ovat osa-alueita, joilla voidaan edistää lappilaisen elämäntyylin kestävyttä. Lappilaisen elinkeinoelämän on osaltaan tartuttava tähän haasteeseen ja luotava uutta liiketoimintaa niin matkailun kuin vaikkapa teollisen kiertotalouden ja biotuotannon alalle.

3 PITKÄN AIKAVÄLIN TAVOITTEET JA TOIMINTA

Itä-Lapin kuntayhtymä edistää ja vahvistaa alueensa toiminnan mahdollisuuksia ja elinkeinojen kehittämistä sekä lisää kuntien yhteistyötä. Toiminnan ydin on alueen edunvalvonta ja alueellinen kehittämistyö.

Kuntayhtymän yhtymähallitus kokoontuu tarvittaessa käsittelemään perussopimuksen ja toimintasuunnitelman mukaisia asioita. Sen jäsenenä ovat jäsenkuntien valitsevat johtavat luottamushenkilöt ja kunnanjohtajat. Yhtymähallituksen jäsenten tehtävä on edistää yhtymähallituksen tekemien linjausten ja yhteistoiminta-aloitteiden etenemistä kuntien päätöksenteossa. Asioiden valmistelussa ja käsittelyssä on tukena kuntayhtymän johtoryhmä, toimialatiimien, hyvinvointityöryhmän ja luottamushenkilöiden sekä tarvittaessa muiden asiantuntijoiden osaaminen. Kuntayhtymän johtoryhmään kuuluvat kuntayhtymän johtaja ja kuntajohtajat.

Toiminnassa hyödynnetään yhtymähallituksen ja jäsenkuntien osaamista ja verkostoja.

Tarkastuslautakunta ja tilintarkastaja valvovat ulkoisesti hallinnon ja talouden toimintaa. Arviointikertomuksessa tarkastuslautakunta arvioi yhtymähallituksen asettamien tavoitteiden toteutumista.

Kuntayhtymä hyväksyi vuonna 2020 Itä-Lapin elinvoima/toimenpide-ohjelman, joka pohjautuu kuntien strategioihin. Itä-Lapin kuntayhtymän elinvoimaohjelma on laadittu yhdistämään ja kokoamaan tavoitteita, jotka omistajakunnat ovat määrittäneet strategisiksi elinvoimatekijöiksi kuntayhtymälle alueen elinvoiman kasvattamiseksi. Elinvoimaohjelma sisältää määritetyt strategiset elinvoimatekijät, niiden tavoitteet ja tavoitteita konkretisoivat toimenpiteet. Elinvoimaohjelma toimii siten samanaikaisesti myös toimenpideohjelmana.

Elinvoimaohjelman strategiset elinvoimatekijät ovat:

Yhteistyö ja edunvalvonta – Avoimuus ja luottamus

Elinkeinotoiminta ja yritysinvestoinnit – Kannattava yritystoiminta

Matkailu ja luonto – Kestävän kehityksen luontomatkailu

Ammattitaitoinen työvoima ja työllisyys

4 EDUNVALVONTA

Kuntayhtymä toteuttaa tehokasta valtakunnallista ja alueellista edunvalvontaa yhteistyössä kuntien ja eri sidosryhmien kanssa. Edunvalvonnan keinoja ovat osallistuminen työryhmien toimintaan, vierailujen ja tapaamisten järjestäminen ja muu yhteydenpito toimijoihin, erilaiset lausunnot ja kannanotot sekä mediavaikuttaminen. Lisäksi kuntayhtymä edistää sidosryhmiensä etuja sopivissa tilanteissa. Itä-Lapin kuntayhtymän johtaja toteuttaa toimia yhtymähallituksen päätöksellä.

Edunvalvontatehtävät jaetaan kolmeen ryhmään:

4.1 Vaikuttaminen laajoihin uudistuksiin ja suunnitteluun

- Valtakunnalliseen ja maakunnalliseen suunnitteluun ja kehittämiseen vaikuttaminen
- Riittävän ja oikeudenmukaisen verorahoituksen (vero + valtionosuudet) turvaaminen
- Kuntien palveluiden ja vaikutusvallan turvaaminen
- Kuntien valmistautuminen biojalostamon ja Soklin kaivoksen tuloon
- Osaavan työvoiman saatavuuden varmistaminen, pitovoiman ja vetovoiman vahvistaminen
- Itä-Lapin saavutettavuus, tietoliikenne – ja liikenneyhteydet, väylästä
- Venäjä-yhteistyön jatkuvuuden turvaaminen
- Tulevan EU -ohjelmakauden rahoituksen turvaaminen
- Rail Arctica- ratahankkeen edistäminen

4.2 Alueen elinvoimaisuutta tukeva edunvalvonta

- Kemijärven biojalostamohankkeen ja Soklin kaivoshankkeen edunvalvonta
- Forestin ekoteollisuuspuiston edistäminen ja edunvalvonta
- Suhteiden kehittäminen ja ylläpitäminen kansallisesta ja alueellisesta suunnittelusta ja päätöksentekosta vastaaviin tahoihin
- Luontomatkailuinfrastruktuurin kehittäminen ja rahoituksen saaminen

- Paikallislehtien toiminnan turvaaminen
- Metsä-, kaivos-, matkailu-, luonnontuotealojen edunvalvonta
- Matkailukeskusten edunvalvonta
- Elinkeinotoiminnan edellytysten edistäminen
- Työllisyyden hoidon edistäminen
- Kuntayhtymän yhtymähallituksen nimeämien edustajien osallistuminen työryhmien työskentelyyn
- Aluearkkinointi yhteistyössä House of Laplandin (HOL) kanssa
- Vaikuttaminen normeihin niin, että verotuloista tai maksuista vähintään nykyisen suuruinen (metsätalous) tai nykyistä suurempi (kaivostoiminta) osa ohjautuu tulevaisuudessa toiminnan sijaintikuntaan
- Toisen asteen koulutuksen turvaaminen alueella
 - Toisen asteen koulutusyhteistyötä koulutuskuntayhtymän (REDU) kanssa pyritään tiivistämään. Vuosittaiset kokoukset REDUn kanssa. Koulutuksen järjestäminen tulee vastata alueen elinkeinoelämän tarpeita.
 - Itä-Lapin lukioiden toiminnan kehittäminen ja toimintaedellytysten turvaaminen
- Lähialueyhteistyön turvaaminen ja kehittäminen
- Yhteistyö yliopistojen kanssa
 - Yhteistyötä Lapin ja Helsingin yliopiston (Värriön tutkimusasema) ja ammattikorkeakoulun kanssa edistetään hankkeissa ja muissa mahdollisissa toimenpiteissä. Itä-Lappia koskeva tai sitä sivuava tutkimus tukee alueen kehittämistä. Tutkimustuloksilla pyritään edistämään alueen elinkeinoelämää (esim. tutkitusti maailman puhtaimman ilman hyödyntäminen matkailu- ja imagomarkkinoinnissa).
- Muu elinkeinotoiminnan edellytysten edistäminen
 - Paikallisten raaka-aineiden käyttöä ja jalostusta edistetään hankkeilla ja aktiivisella tiedottamisella.
- Yhteydenpito Euroopan Unioniin (Itä- ja Pohjois-Suomen EU-toimisto)
- Akuutit edunvalvontatehtävät

4.3 Saavutettavuutta parantava edunvalvonta

- Tietoliikenneyhteyksien kehittäminen: laajakaista kaikille
 - Huomioidaan mahdollisuudet edistää etätyöskentelyä matkailu- ja kuntakeskuksissa, vaikutus alueen väestökehitykseen ja esim. koulutus- ja hyvinvointipalveluiden saatavuuteen.
- Rautatie- ja lentoasemien liityntäliikenteen edistäminen ja kehittäminen
- Kemijärven henkilöjunaliikenteen kehittäminen ja yöjunavuoron/vuorojen säilyttäminen sekä lisääminen (teemajunat ja junakampanjat)
- Kantatie 82:n tieluokituksen nostaminen valtatieksi ja tien peruskorjaus
- Sokli-Martti tien peruskorjauksen suunnittelu ja peruskorjaus
- Vt 5 runkoverkkoon
- Muun tieverkon peruskorjaus ja siihen osoitetun rahoituksen saaminen alueelle
- Perämereltä Sallan raja-asemalle kulkevan reitin liittäminen TEN-T –ydinverkkoon
- Salla-Kantalahti -ratayhteyden edistäminen
- Elintarviketarkastuspisteen saaminen Sallan rajanylityspaikan yhteyteen
- 72 tunnin viisumivapauden ja sähköisen viisumin edistäminen Itä-Lapin ja Venäjän lähialueiden välillä
- Suurhankkeiden mukanaan tuoman perusinfrastruktuurin kehittäminen ja parantaminen mm. Pelkosenniemen taajaman liikenneturvallisuuden edistäminen

5 ALUEELLINEN KEHITYSTYÖ

Alueellista kehittämistä toteutetaan hanketoiminnalla sekä kuntien välisellä yhteistyöllä seudullisella ja maakunnallisella tasolla. Pohjois- ja Tunturi-Lapin kanssa on tiivistetty yhteistyötä ja Lapin seutukunnat tiivistävät yhteistyötä entiseltään. Rovaniemen kanssa tiivistetään myös yhteistyötä.

Kuntayhtymällä on eri toimialatiimejä ja työryhmiä, jotka kokoontuvat säännöllisesti: elinkeino-, sote-, tekninen- ja sivistystiimi sekä hyvinvointityöryhmä.

Elinkeinotiimin tehtävänä on edistää Itä-Lapin alueen toimijoiden välistä yhteistyötä, edistää ja kehittää alueen elinkeinoelämää sekä ideoita ja saada aikaan koko aluetta palvelevia kehittämis-, koulutus-, investointi- ja yritysryhmähankkeita.

Hyvinvointityöryhmän tavoitteena on alueen HYTE-työn ja elinvoiman edistäminen yhteistyössä elinkeinotiimin, Itä-Lapin kuntien sekä muiden sidosryhmien kanssa. Hyvinvointityöryhmään kuuluvat myös Lapin liiton edustajat ja järjestöjen edustajat. Alueellisen kehittämisen työvälineeksi otetaan kunnallisen ja maakunnallisen hyvinvointikertomuksen ja -suunnitelman rinnalle asettuva seutukunnallinen hyvinvointikertomus ja -suunnitelma. Yhteistyön välineenä käytetään myös seutukunnallista osallisuuden suunnitelmaa.

Sote-, tekninen- ja sivistystiimi käsittelevät oman toimialansa yhteistyöhön liittyviä asioita.

Kuntayhtymä toteuttaa yhtymähallituksen linjauksia ja kuntien päätöksiä kehittämistoimien ja hankkeiden suunnittelijana, rahoituksen hakijana, hankkeiden hallinnoijana sekä hankeyhteistyökumppanina.

Itä-Lapissa järjestetään 2021 Kunta- ja aluekehitys päivät.

Itä-Lapin kuntayhtymän yritystoimintaa ja elinvoimaa tukevat kehittämishankkeet hankkeet järjestävät yhteistyössä "Hehku" tapahtuman, jonka tavoitteena on saattaa yhteen lappilaisia yrityksiä, Lapin toimintakentälle haluavia yrityksiä ja rahoittajia.

5.1 Kuntayhtymän hankkeet

- Yhteisten hankkeiden suunnittelun ja toteutuksen ohjaaminen ja valvonta

Kuntayhtymä kuuntelee jäsenkunnista ja toimijoilta saapuvia hankealoitteita ja osallistuu niiden suunnitteluun ja toteutukseen sekä toimii hankkeiden hallinnoijana tai partnerina. Hallinnoijana voi toimia myös yksittäinen kunta. Elinkeinotiimissä käsitellään ja suunnitellaan hankeideoita ja hankkeita. Lisäksi elinkeinotiimissä käsitellään hankkeiden valmistelurahoituksen ja omarahoitusosuuksien jakosuhteet sekä perustelut ja niistä tehdään esitys yhtymähallitukselle.

- Hanketyön jatkuvuuden turvaaminen ja hankeyhteistyö

Hankkeiden suunnittelu ja toteutus edellyttää kuntarajat ylittävää yhteistyötä, mikä varmistaa paremmat mahdollisuudet saada rahoitusta. Tulevaisuudessa tehdään yhä enemmän laajoja alueellisia ja kansainvälisiä yhteishankkeita.

- Lapin liiton kehittämissuunnitelmiin osallistuminen

Lapin liiton kehittämissuunnitelmiin osallistutaan, silloin kun niiden avulla edistetään jäsenkuntien ja koko seutukunnan etua. Usein osallistuminen tuo mukanaan synergiaetuja sekä säästöjä resurssien käytössä.

- Hanketoiminta

Taulukossa kuvataan käynnissä olevia ja rahoitettavaksi esitettyjä hankkeita. Tarkasteltavina ovat olleet taustaorganisaatio, hankeaika ja tärkeimmät tavoitteet. Lisäksi on ilmoitettu hankkeen kokonaiskustannukset ja tiedossa oleva jäsenkuntien kuntaosuus.

HANKE	TAUSTA-ORGANISAATIO	KESTO	TAVOITTEET	RAHOITAJA/ KUSTANNUKSET	KUNTA-OSUUDET
KÄYNNISSÄ OLEVAT					
Forest In Palvelutarve ja resurssit Itä-Lapin metsätalousinvestoinneissa	Itä-Lapin kuntayhtymä	4/2018- 1/2021	Tukea alueen pk-yritysten osallistumista Boreal Bioref Oy:n valmisteleman biotuotantolaitoksen rakentamiseen ja toiminnan käynnistämiseen Kemijärvelle. Forestin ekoteollisuuspuiston perustaminen ja edistäminen.	EAKR Lapin liitto 328378€	98 513€
ILPO- Malminetsinnän aluetaloudelliset vaikutukset ja niiden hyödyntäminen Itä- Lapin elinkeinoelämässä	Itä-Lapin kuntayhtymä (hallinnoija), Lapin yliopisto, GTK	9/2019- 11/2021	Hankkeen tavoitteena on selvittää niitä aluetaloudellisia vaikutuksia (hyödyt/haitat), joita malminetsintävaiheen työt tuottavat alueellisesti. Hanke tuottaa yrityksille ja yhteisöille informaatiota yritysten kehittämismahdollisuuksista, uusien yritysalojen ja palveluiden tarpeesta alueella.	EAKR Lapin liitto 285855€	30 435€
VähäC - Vähähiilisyys- edistäminen Itä- Lapissa	Itä-Lapin kuntayhtymä (hallinnoija) Lapin AMK	9/2019 - 11/2021	Hankkeessa valmistellaan Itä-Lapin kuntiin vähähiilisyysstrategia, jonka tavoitteena on lisätä paikallisten, uusiutuvien energialähteiden sekä materiaalien käyttöä.	EAKR Lapin liitto 228352€	37 932€
High Five – Yhteistyöllä hyvinvointia Itä- Lappiin	Itä-Lapin kuntayhtymä	9/2019 – 8/2021	Itälappilaisten hyvinvoinnin edistäminen eri toimijoiden yhteistyön vahvistamisen avulla.	ESR ELY- keskus, 277440€	55 488€
Yrittäjien Itä-Lappi	Itä-Lapin kuntayhtymä	10/2020- 8/2022	Päätavoitteena on löytää ja etsiä uusia liiketoimintapotentiaaleja koko Itälapin alueelta. Potentiaaliset mahdollisuudet työstetään alustaviksi liiketoimintakonsepteiksi. Hankkeen tuloksena Itä-Lapin kuntien yrityspalveluiden palveluprosessit yhdenmukaistuvat ja niiden laatu	Yritysten toiminta- ympäristön kehittäminen. ELY- keskus 490655€	98 131€

			paranee. Sähköisten palveluiden taso paranee.		
Northern Axis-Barents Link, Kolarctic ENI	Kainuun liitto Itä-Lapin kuntayhtymä (partneri)	10/2019 -2/2022	Taivalkoski-Kemijärvi radan esiselvitys. Matalalentokäytävän edistäminen Pohjoisen Suomen ja Venäjän välillä.	Lapin liitto/ Kolarctic 198507€ (ky)	
HAKEMUKSET JÄTETTY					
Perinneruokahanke	Itä-Lapin kuntayhtymä	2020-6/2022	Hanke kerää ja taltioi perinneruokatietoutta ja siihen liittyviä tarinoita. Perinneruokaohjeista laaditaan perinneruokaopas. Perinneruokahanke innostaa nuoria mukaan perinneruokatietouden pariin. Hanke edistää myös EU:n alkuperäisnimityksien Lapin Poron liha ja Lapin Poron kuivaliha tunnettavuutta.	ELY-keskus 172758€	
Elinvoimaa ja älykäästä toimintaa Itä- ja Pohjois-Lappiin (EIP)	Pohjois-Lapin kuntayhtymä (hallinnoija) Itä-Lapin kuntayhtymä (partneri)	2020-4/2023	Tavoitteena on, että Itä-Lapin ja Pohjois-Lapin toimijat tunnistavat omat tulevaisuuden kasvu- ja vahvuusalueet - Työstetään 3-5 älykkään erikoistumisen kärkeä - Opitaan mitä menestyminen kansainvälisissä hankkeissa edellyttää ja ollaan halukkaita osallistumaan niihin - Itä- ja Pohjois-Lapin innovaatioyhteistyö tiivistyy	EAKR Lapin liitto 267500€	26750€

5.2 Yhteistyö kunnallisissa palveluissa

- Kuntayhtymän edustaja osallistuu erilaiseen työryhmätyöskentelyyn tarvittaessa. Vuosina 2021 - 2023 toimivia työryhmiä ovat:

- Elinkeinojen edunvalvojien verkosto, Dina Solatie
 - Lapin liikennejärjestelmätyöryhmä, Dina Solatie, varalla Erkki Parkkinen
 - Helsingin yliopiston Itä-Lapin yhteistyöryhmä, Dina Solatie
 - Yritys Suomi verkosto, Dina Solatie
 - House of Lapland hallitus, Erkki Parkkinen
 - Suomi-Venäjä seura valtuusto, Antti Mulari
 - Viitostie ry hallitus, Atte Rantanen
 - Redu EDU, hallitus, Jari Polvi
-
- Kuntien välinen yhteistyö toimialatiimeissä
 - Toimialatiimit kokoontuvat 1-2 kertaa vuodessa tai tarpeen mukaan. Työskentely lisää tiedonkulkua ja mielipiteiden sekä kokemusten vaihtoa. Tiimit suunnittelevat yhteisiä toimenpiteitä. Alakohtaisissa tiimeissä on jäsenenä kunkin alan asiantuntijoita.

6 KANSAINVÄLINEN TOIMINTA

Itä-Lapin kuntien sijainti Venäjän naapurissa luo edellytykset tehdä kansainvälistä yhteistyötä eri aloilla. Osalla kunnista on ystävyyskuntia Murmanskin alueella, Norjassa ja Ruotsissa. Kemijärven ystävyyskunnat ovat Kantalahti Murmanskin alueella, Vadsö ja Vardö Norjassa sekä Sobetsu Japanissa. Salla – Kovdor Murmanskin alueella, Arjeplog Ruotsissa ja Båtsfjord Norjassa. Savukoski - Jona Murmanskin alueella ja Övertorneå Ruotsissa.

Kuntayhtymä on mukana Kainuun liiton koordinoimassa Northern Axis-Barents Link hankkeessa. Kuntayhtymä selvittää myös mahdollista hanketta lohikannan palauttamisesta Tuulomajoen latvavesille.

Kuntayhtymä solmi v. 2019 Kuolan piirin kanssa aiesopimuksen matkailun kehittämistä. Yhteistyötä pyritään kehittämään.

Itä-Lapin kuntayhtymällä on yhteistyösopimukset Kiinassa Anhuin maakunnassa sijaitsevan Suixin alueen kanssa. Lisäksi samalla alueella sijaitsevan Huangshan piirin kanssa on sopimus elinkeino yhteistyöstä. Anhuin maakunnassa sijaitsevan Huainan kaupungin kanssa on lisäksi erikseen ystävyys sopimus. Molemmilta alueilta on tehty tutustumismatkoja, joiden aikana on perehdytty alueiden matkailuun, elinkeinoin ja kulttuuriin.

Kevät/kesällä 2021 järjestetään Kovdorin ja Murmanskin kaupungissa lähialue yhteistyöpäivät (jos korona sallii). Vuonna 2021 on suunnitteilla matka myös Brysseliin.

7 SISÄISEN TOIMINNAN KEHITTÄMINEN

Itä-Lapin kuntayhtymä valmistautuu uuteen rahoituskauteen ja perehtyy uusiin rahoitusohjelmiin (mm. REACT-EU). Kuntayhtymän toiminnassa on otettu käyttöön uusia sähköisiä työvälineitä (mm. Teams ja Howspace), joiden avulla voidaan pitää etäkokouksia ja valmistella asioita ei paikkaan sidotuilla tietoteknisillä alustoilla. Tekniset apuvälineet säästävät aikaa ja mahdollistavat tehokkaan työskentelyn etänä myös Koronarajoitusten aikana. Itä-Lapin kuntayhtymän nettisivujen uudistus valmistuu.

8 VIESTINTÄ

Viestinnän keskeisenä tavoitteena ja tehtävänä on tiedottaa kuntayhtymän toiminnasta ja tuloksista niin sisäisesti kuin ulkoisesti sekä tuoda esiin alueen edunvalvontaa. Pääasiallisia viestinnän kanavia ovat sähköposti, puhelin, oma internet-sivu, sähköinen uutiskirje, paikallis- ja maakuntalehdet sekä Lapin radio. Käytössä ovat myös sosiaalisen median kanavista Facebook, Youtube ja Intagram. Sisäiseen viestintään kuuluvat kunnanjohtajat, yhtymähallituksen jäsenet ja kuntayhtymän henkilöstö. Ulkoisen viestinnän kohteina ovat kunnat, maa- ja seutukunnan poliittiset päättäjät, kuntalaiset, rahoittajat sekä laajemmin koko maakunta ja valtakunnan päättäjät. Ulkoisessa viestinnässä hyödynnetään myös HOL:ia välineenä viestiä Itä-Lapista positiivisia uutisia maailmalle.

Vastuuhenkilöinä ovat kuntayhtymän johtaja sekä johdon assistentti. Hankkeissa viestinnästä vastaa projektipäällikkö. Hankkeet tekevät ja tukevat osaltaan yhteistä viestintää.

9 HENKILÖSTÖ

Kuntayhtymän palveluksessa vakituisissa virka- ja työsuhhteissa ovat kuntayhtymän johtaja ja johdon assistentti. Lisäksi hankkeissa on palkattuna tarvittava määrä henkilöstöä. Hankehenkilöstön määrä vaihtelee vuosittain. Vuosina 2012 - 2020 henkilöstömäärä on vaihdellut 2 - 11 henkilöön.

Henkilöstön osaamista kehitetään. Henkilöstö osallistuu tarpeellisiin koulutuksiin ja seminaareihin.

10 TALOUSSUUNNITELMA 2021-2023

	TALOUSARVIO 2020	TALOUSARVIOESITYS 2021	SUUNNITELMA 2022	SUUNNITELMA 2023
HALLINTO				
Toimintatuotot	342680	337700	345000	363000
Toimintakulut	342680	337700	345000	363000
Toimintakate	0	0	0	0
KEHITTÄMISTOIMINTA				
Toimintatuotot	615880	691620	690000	690000
Toimintakulut	615880	691620	690000	690000
Toimintakate				
YHTEENSÄ				
Toimintatuotot	958560	1029320	1035000	1053000
Toimintakulut	958560	1029320	1035000	1053000
TOIMINTAKATE	0	0	0	0

11 KUNTAYHTYMÄN VUOSIKELLO

