

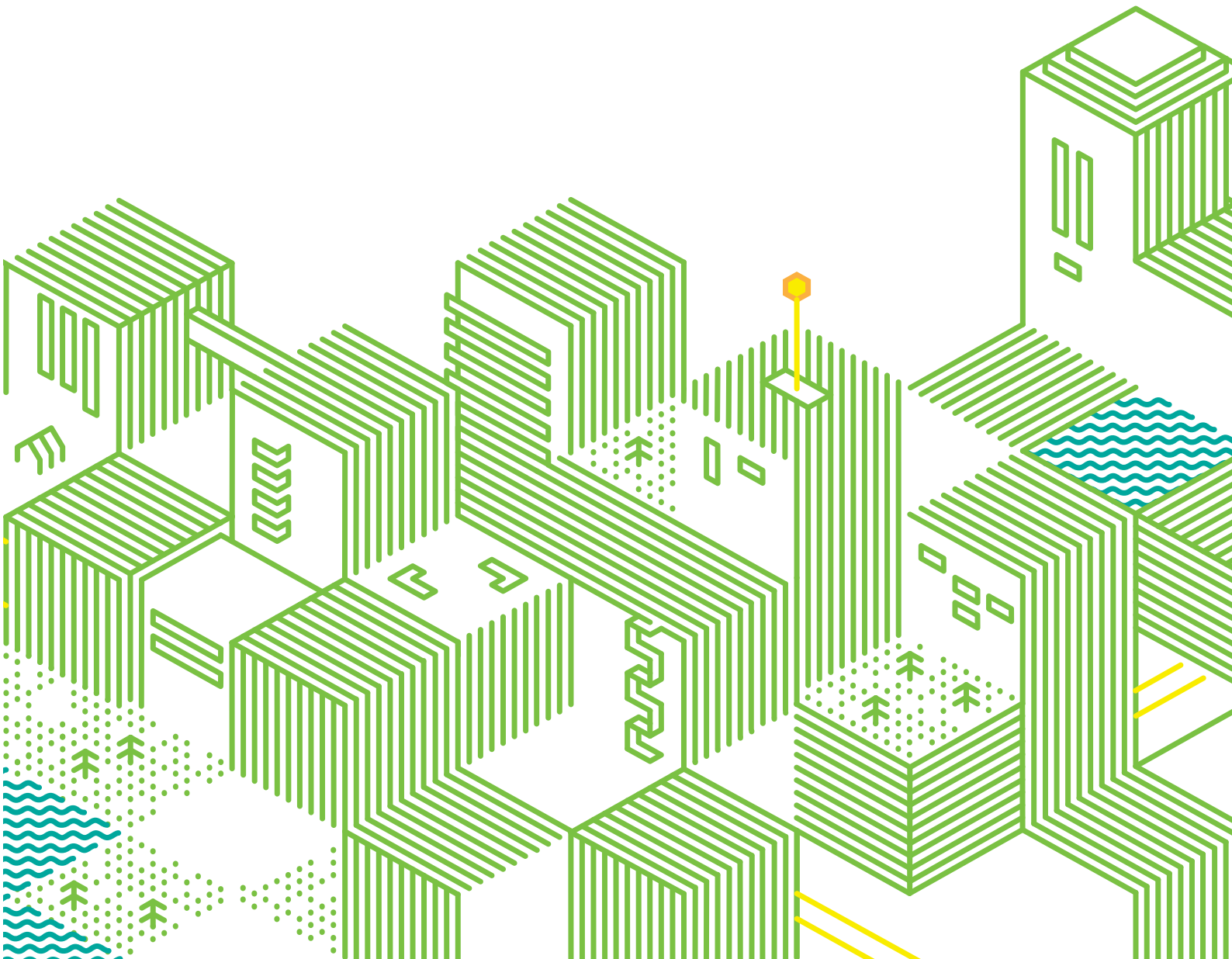
Kemijärven kaupunki

Nuolivaaran tuulivoimaosayleiskaava

Osallistumis- ja arviointisuunnitelma

17.6.2015

Päivitetty 29.6.2017, 20.2.2019, 6.5.2019, 16.1.2020



17.6.2015, päivitetty 29.6.2017, 20.2.2019, 6.5.2019,
16.1.2020

Sisällys

1	Johdanto	3
2	Osallistumis- ja arviointisuunnitelma (OAS)	3
3	Suunnittelualue	3
4	Suunnittelun tavoitteet	4
5	Laadittava tuulivoimaosayleiskaava	4
6	Suunnittelun lähtökohdat.....	5
6.1	Valtakunnalliset alueidenkäyttötavoitteet	5
6.2	Maakuntakaavoitus.....	5
6.2.1	Itä-Lapin maakuntakaava	5
6.2.2	Rovaniemen ja Itä-Lapin maakuntakaava ehdotus 28.11.2016.....	6
6.2.3	Yleis- ja asemakaavat	9
6.2.4	Liittyminen muihin hankkeisiin, suunnitelmiin ja ohjelmiin	9
7	Laaditut selvitykset	11
8	Vaikutusten arviointi	12
9	Osallistuminen ja tiedottaminen	12
9.1	Osalliset.....	12
9.2	Osallistuminen ja vuorovaikutuksen järjestäminen.....	13
10	Aikataulu.....	14
11	Yhteystiedot.....	15
12	Palaute osallistumis- ja arviointisuunnitelmasta.....	15

17.6.2015, päivitetty 29.6.2017, 20.2.2019, 6.5.2019,
16.1.2020

1 Johdanto

Wpd Finland Oy suunnittelee tuulipuiston rakentamista Kemijärven ja Sallan Nuolivaaran–Kuninkaankuusikon alueelle.

Nuolivaaran tuulivoimaosayleiskaavoja on laadittu rinnan YVA-menettelyn kanssa. Osayleiskaavoitukseen tarvittava tietopohja ja selvitykset on tuotettu pääosin YVA-menettelyn yhteydessä.

Kaavaluonnosten ja ympäristövaikutusten arviointimenettelyn tiedottaminen ja yleisötilaisuudet yhdistettiin. YVA-selostuksen esittelytilaisuuteen laitetaan nähtäville myös kaava-aineistot.

Kaavoituksen aloitusvaiheen viranomaisneuvottelun (MRL 66 §) yhteydessä järjestettiin epävirallinen YVA-neuvottelu.

Ympäristövaikutusten arviointimenettely valmistui talvella 2018. Yhteysviranomaisen 16.2.2018 antama lausunto arviointiselostuksesta otetaan huomioon kaavaehdotuksen laatimisessa.

Nuolivaaran tuulipuiston YVA-ohjelma ja –selostus liitteineen sekä yhteysviranomaisen lausunnot ovat luettavissa kokonaisuudessaan ELY-keskuksen internet-sivuilta osoitteessa: <http://www.ymparisto.fi/nuolivaarantuulivoimaYVA>.

2 Osallistumis- ja arviointisuunnitelma (OAS)

Maankäyttö- ja rakennuslain 63 §:n mukaan kaavan laadinnan yhteydessä tulee riittävän aikaisessa vaiheessa laatia kaavan tarkoitukseen ja merkitykseen nähden tarpeellinen suunnitelma osallistumis- ja vuorovaikutusmenettelyistä sekä kaavan vaikutusten arvioinnista.

3 Suunnittelualue

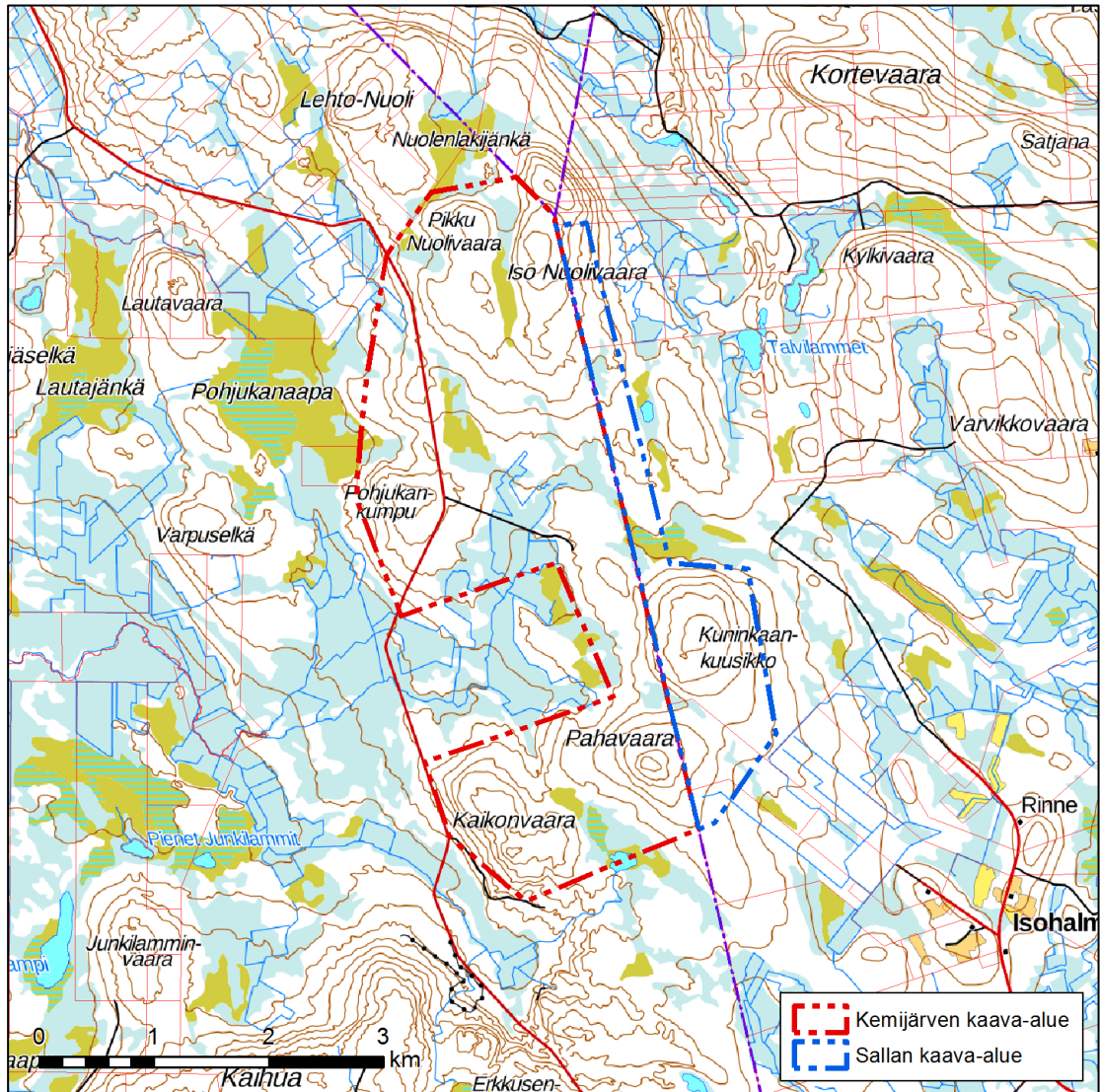
Nuolivaaran Sallan tuulivoimaosayleiskaavan alue sijaitsee Kemijärven kaupungin ja Sallan kunnan rajalla noin 25 km Kemijärven kaupungin keskustasta koilliseen ja noin 33 km Sallan kuntakeskuksesta lounaaseen (Kuva 1). Kemijärven kaupungin alueella kaavan pinta-ala on noin 1000 hehtaaria. Kaava-alue on topografialtaan vaihteleva, maanpinnan korkeus vaihtelee välillä 215–320 metriä merenpinnan yläpuolella.

Kaava-alue on Metsähallituksen ja yksityisten maanomistajien omistuksessa.

Kaava-alueelle ei sijoitu asuin- tai vapaa-ajanrakennuksia. Lähimmät rakennukset sijaitsevat yli kahden kilometrin etäisyydellä suunnitelluista tuulivoimaloista.

Kaava-alueelta ei ole tiedossa arvokkaita luontokohteita. Kaava-alueella ei ole tunnettuja muinaisjäännöksiä tai kulttuurihistoriallisesti merkittäviä rakennettuja kohteita.

17.6.2015, päivitetty 29.6.2017, 20.2.2019, 6.5.2019,
16.1.2020



Kuva 1. Kaava-alueiden rajaus. Kemijärven kaava-alue on merkitty kuvaan punaisella rajauksella. Tuulipuiston alue ulottuu myös Sallan kunnan puolelle.

4 Suunnittelun tavoitteet

Suunnittelun tavoitteena on mahdollistaa Sallan ja Kemijärven alueelle yhteensä 17 tuulivoimalan ja niihin liittyvien huoltoteiden, maakaapeleiden ja sähköaseman rakentaminen.

Hanke vähentää osaltaan Suomen energiantuotannon kasvihuonekaasupäästöjä ja edistää Suomen ilmastostrategian (2013) tavoitetta nostaa tuulivoimalla tuotetun sähkön osuus yhdeksään teravattituntiin vuoteen 2025 mennessä.

5 Laadittava tuulivoimaosayleiskaava

Maankäyttö- ja rakennuslaissa on tuulivoimarakentamista koskevat erityiset säädökset (MRL 77a-c §). Tämä tuulivoimaosayleiskaava laaditaan MRL 77a §:n mukaisena yleiskaavana, jota voidaan käyttää rakennusluvan myöntämisen perusteena.

17.6.2015, päivitetty 29.6.2017, 20.2.2019, 6.5.2019,
16.1.2020

6 Suunnittelun lähtökohdat

6.1 Valtakunnalliset alueidenkäyttötavoitteet

Maankäyttö- ja rakennuslain 24 §:n mukaan alueidenkäytön suunnittelussa on huolehdittava valtakunnallisten alueidenkäyttötavoitteiden huomioon ottamisesta siten, että edistetään niiden toteuttamista. Valtioneuvosto päätti valtakunnallisista alueidenkäyttötavoitteista 14.12.2017. Tämän kaavan suunnitteluun vaikuttavat ainakin seuraavat valtakunnalliset alueidenkäyttötavoitteet:

Terveellinen ja turvallinen elinympäristö

- Ehkäistään melusta aiheutuvia ympäristö- ja terveyshaittoja.

Elinvoimainen luonto- ja kulttuuriympäristö sekä luonnonvarat

- Edistetään luonnon monimuotoisuuden kannalta arvokkaiden alueiden ja ekologisten yhteyksien säilymistä.

Uusiutumiskykyinen energiahuolto

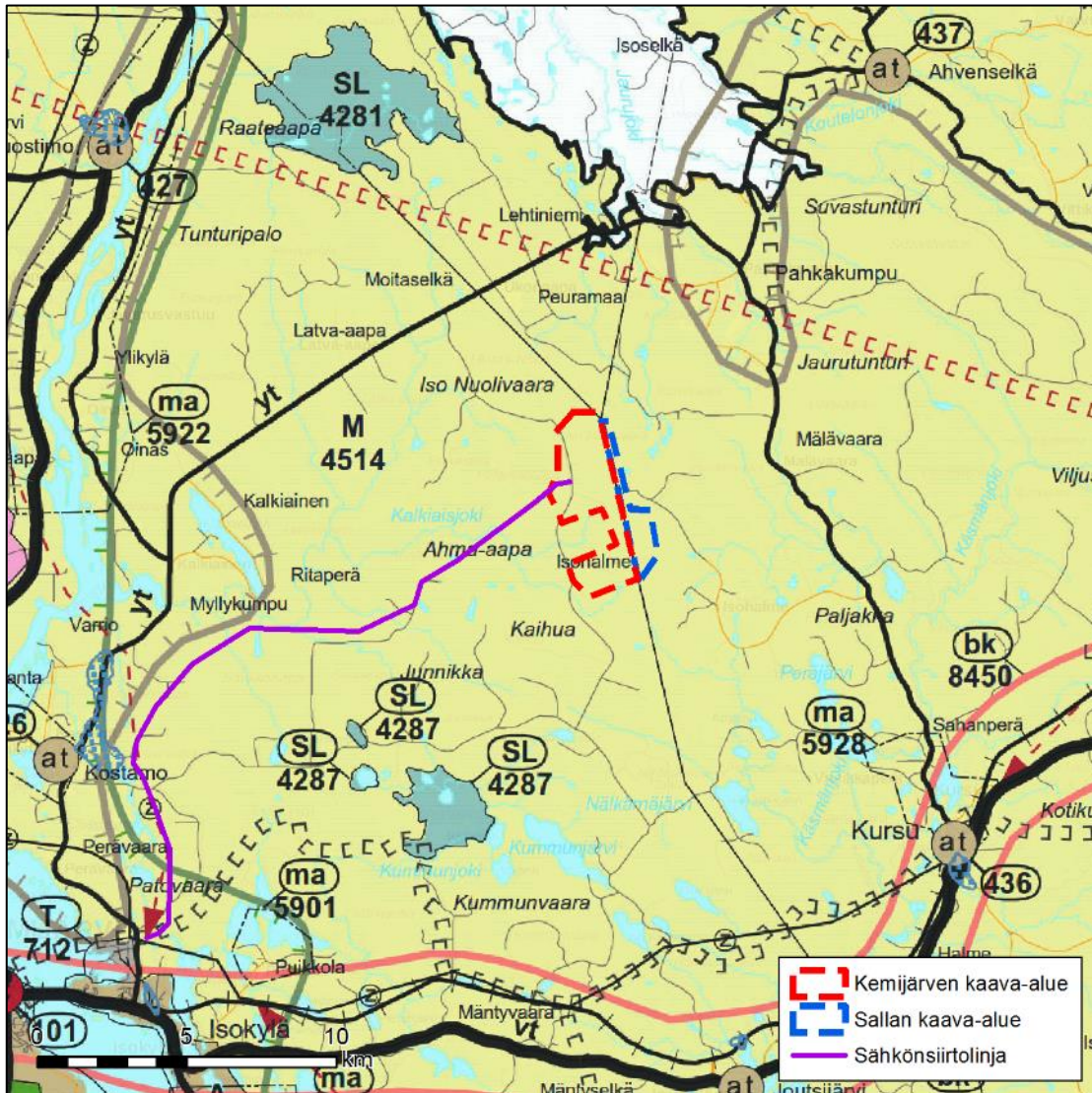
- Varaudutaan uusiutuvan energian tuotannon ja sen edellyttämien logististen ratkaisujen tarpeisiin. Tuulivoimalat sijoitetaan ensisijaisesti keskitetysti usean voimalan yksilöihin.

6.2 Maakuntakaavoitus

6.2.1 Itä-Lapin maakuntakaava

Itä-Lapin maakuntakaava-alue käsittää Kemijärven kaupungin sekä Pelkosenniemen, Posion, Sallan ja Savukosken kunnat. Ympäristöministeriö on vahvistanut Itä-Lapin maakuntakaavan 26.10.2004.

17.6.2015, päivitetty 29.6.2017, 20.2.2019, 6.5.2019,
16.1.2020



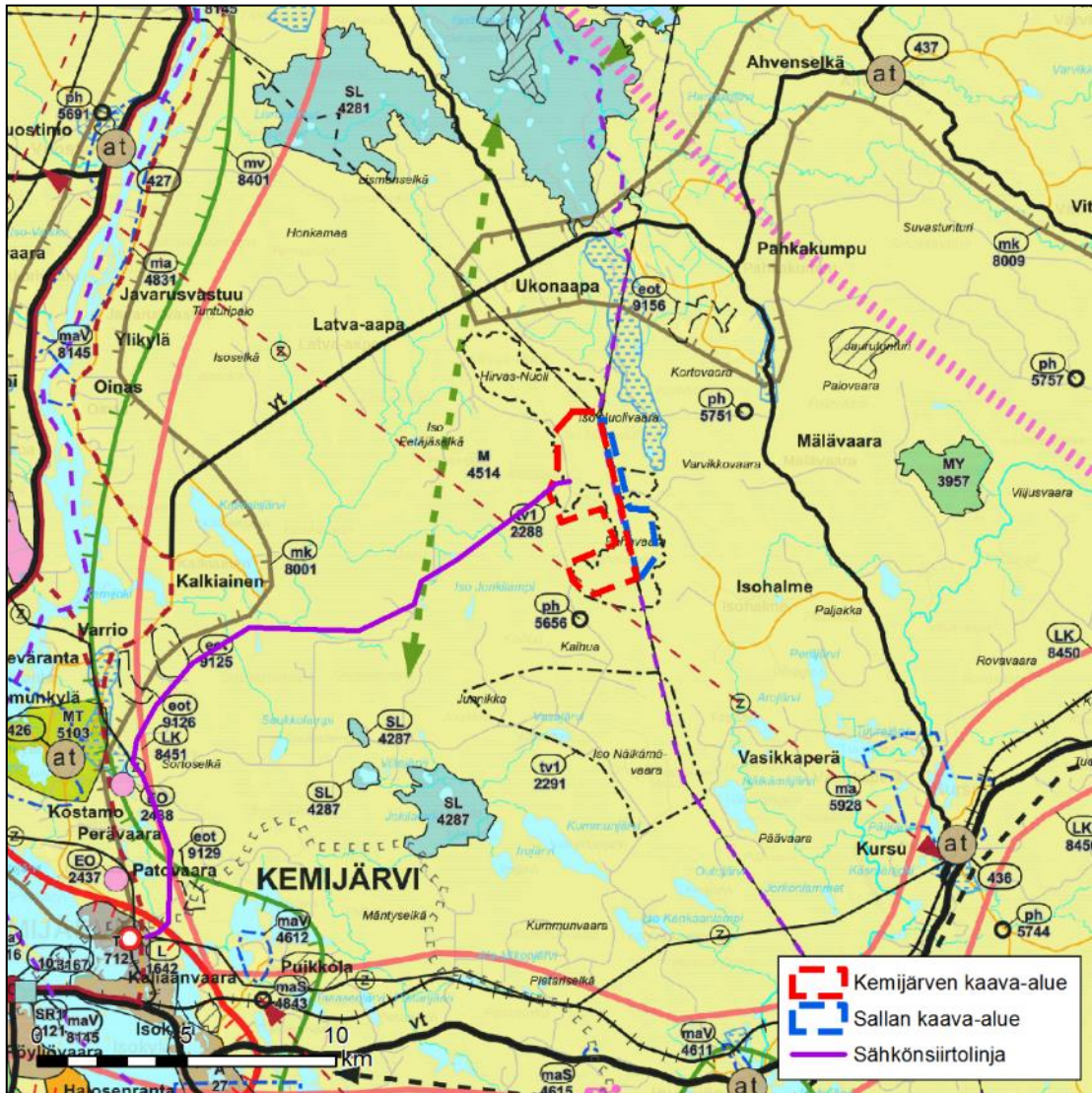
Kuva 2 Ote Itä-Lapin maakuntakaavasta. Kaava-alueiden rajat ja voimajohdon reitti on lisätty kuvaan.

Nuolivaaran kaava-alueet on osoitettu maa- ja metsätalousvaltaiseksi alueeksi (M 4514). Merkinällä osoitetaan pääasiassa maa- ja metsätalouskäyttöön tarkoitettuja alueita, joita voidaan käyttää pääasiallista käyttötarkoitusta sanottavasti haittaamatta ja luonnetta muuttamatta myös muihin tarkoituksiin, kuten poronhoitoon, luontaiselinkeinoihin, asumiseen ja jokamiehen oikeuden rajoissa ulkoiluun.

6.2.2 Rovaniemen ja Itä-Lapin maakuntakaava ehdotus 28.11.2016

Rovaniemen ja Itä-Lapin maakuntakaava kumoaa voimaantullessaan voimassa olevan Itä-Lapin maakuntakaavan. Maakuntakaavaehdotus oli nähtävillä 15.8.–14.9.2016. Lapin liiton hallitus hyväksyi kokouksessaan 28.11.2016 kaavaehdotuksen ja päätti esittää LSL:n 66 §:n mukaista Naturasta poikkeamista. Poikkeamisesitys koskee Kemijaaran allasta ja Sallatunturin matkailualueen laajennusta.

17.6.2015, päivitetty 29.6.2017, 20.2.2019, 6.5.2019,
16.1.2020



Kuva 3 Rovaniemen ja Itä-Lapin maakuntakaavaehdotus (28.11.2016). Kaava-alueiden rajat ja voimajohdon reitti on lisätty kuvaan.

Maakuntakaavaluonnoksessa kaava-alue on osoitettu maa- ja metsätalousvaltaiseksi alueeksi (M 4514). Merkinnällä osoitetaan pääasiassa maa- ja metsätaloustalouteen tarkoitettuja alueita, joita voidaan käyttää pääasiallista käyttötarkoitusta sanottavasti haittaamatta myös muihin tarkoituksiin. Lisäksi kaava-alueella ja sen lähialueilla on seuraavat merkinnät:

Tuulivoimapotentialinen alue (tv1 2288)

Alueen toteutettavuus tulee selvittää yksityiskohtaisemmassa suunnittelussa.

Alueen suunnittelussa tulee ottaa huomioon valtakunnallisesti arvokkaat maisema-alueet ja valtakunnallisesti merkittävät rakennetut kulttuuriympäristöt sekä turvata niiden valtakunnallisesti arvokkaiden suojeluarvojen säilyminen.

Alueen käyttöä suunniteltaessa tulee ottaa huomioon alueen poronhoidon edellytykset.

17.6.2015, päivitetty 29.6.2017, 20.2.2019, 6.5.2019,
16.1.2020

Paliskunnan raja/esteita (liila katkoviiva)

Moottorikelkkailu- ja ulkoilureitit tulee suunnitella niin, että ne risteävät mahdollisimman harvoissa kohdissa paliskunnan esteidan kanssa ja että porojen kulku aidan läpi reitin kohdalta pyritään estämään.

Poronhoidon kannalta erityisen tärkeä alue/kohde/aita (ph 5656)

Alueen suunnittelussa on turvattava poronhoidolle merkittävien rakenteiden/alueiden säilyminen.

Moottorikelkkailu- ja ulkoilureitit tulee suunnitella niin, että ne risteävät mahdollisimman harvoissa kohdissa pysyvän poroaidan kuten työ- ja laidunkiertoaidan ja että porojen kulku aidan läpi reitin kohdalta pyritään estämään.

Sähkölinjan yhteystarvemerkinä (z, punainen katkoviiva)

Tärkeä tai vedenhankintaan soveltuva pohjavesialue (sininen pisterasteri)

Merkinnällä osoitetaan pohjavesialueet, jotka ovat ominaisuuksiltaan arvokkaita ja jotka voivat olla tai ovat yhdyskuntien vedenhankinnan kannalta tärkeitä.

Aluetta koskevat toimenpiteet on suunniteltava siten, että pohjaveden laatu, määrä tai käyttökelpoisuus vedenhankintaan eivät niiden vaikutuksesta heikkene.

Koko maakuntakaava-alueita koskevista määräyksistä seuraavat voivat liittyä kaava-alueisiin:

Maankäytön suunnittelussa on alueen erityispiirteisiin tukeutuen otettava huomioon arvokkaat luonnonympäristöt, arvokkaat maisema-alueet ja rakennetut kulttuuriympäristöt sekä kiinnitettävä erityistä huomiota rakennetun ympäristön laatuun.

Maisemallisesti herkällä alueilla, kuten jokien ja järvien rannoilla ja arvokkaimmilla vaara-alueilla sekä pääteiden, matkailupalvelualueiden, retkeilyreittien ja taajamien läheisissä metsissä metsänkäsitteilytoimenpiteet on suunniteltava huolellisesti ottaen huomioon maiseman ominaispiirteet ja pyrittävä välttämään suuria muutoksia.

Rakennuksia tai muita huomattavia rakenteita ei tule suunnitella sijoitettavaksi maisemallisesti aroille paikoille, kuten kapeisiin niemen kärkiin ja kannaksille sekä rantamaisemaa hallitsevien kumpareiden huipulle.

Tuulivoimalat tulee sijoittaa keskitetysti usean tuulivoimalan muodostamiin ryhmiin. Kunnan kaavoituksessa ja muussa alueidenkäytön suunnittelussa on otettava huomioon tuulivoiman rakentamisen vaikutukset maisemaan, asutukseen, loma-asutukseen, linnustoon ja muuhun eläimistöön, luontoon ja kulttuuriperintöön sekä lievennettävä haitallisia vaikutuksia. Tuulivoimaloiden suunnittelussa on turvattava puolustusvoimien toimintaedellytykset sekä selvittävä ja otettava huomioon tuulivoimaloiden vaikutukset tutkajärjestelmiin, puolustusvoimien radioyhteyksiin ja muihin viestintäjärjestelmiin.

Tuulivoimaloita ja muita korkeita rakenteita suunniteltaessa on otettava huomioon lentoesteiden korkeusrajoitukset.

Poronhoitoalueella on turvattava poronhoidon ja muiden luontaiselinkeinojen alueidenkäytölliset toiminta- ja kehittämisedellytykset. Poronhoitoon olennaisesti vaikuttavaa alueiden käyttöä suunniteltaessa on otettava huomioon poronhoidolle tärkeät alueet. Valtion maiden osalta on neuvoteltava asianomaisen paliskunnan edustajien kanssa.

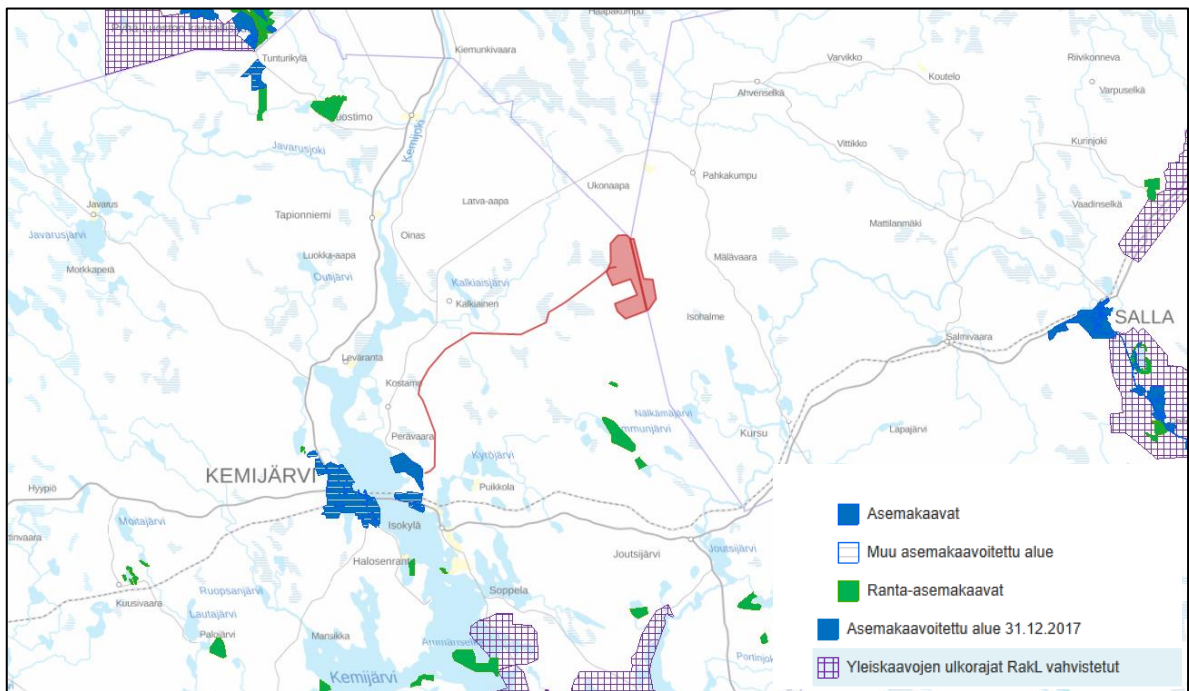
17.6.2015, päivitetty 29.6.2017, 20.2.2019, 6.5.2019,
16.1.2020

Meluhaittojen ehkäisemiseksi ja ympäristön viihtyisyyden turvaamiseksi maankäytön, liikenteen ja rakentamisen suunnittelussa sekä rakentamisen lupamenettelyissä on otettava huomioon valtioneuvoston päätös melutasojen ohjearvoista. Tuulivoimaloiden osalta on otettava huomioon valtioneuvoston asetus tuulivoimaloiden ulkomelutason ohjearvoista.

Suunniteltaessa sellaisen alueen käyttöä, jolla on kiinteä muinaisjäännös tai muu arkeologinen kulttuuriperintökohde, on neuvoteltava Museoviraston kanssa sekä varauduttava tarpeellisiin selvityksiin. Ilman muinaismuistolain nojalla annettua lupaa on kiinteän muinaisjäännöksen kaivaminen, peittäminen, muuttaminen, vahingoittaminen, poistaminen ja muu siihen kajoaminen kielletty. Määräys koskee myös vedenalaisia muinaisjäännöksiä.

6.2.3 Yleis- ja asemakaavat

Suunnittelualueen välittömään läheisyyteen ei sijoitu asema- tai yleiskaavoitettuja alueita. Sähkönsiirtoreitin läheisyyteen ei sijoitu myöskään kaavoitettuja alueita.

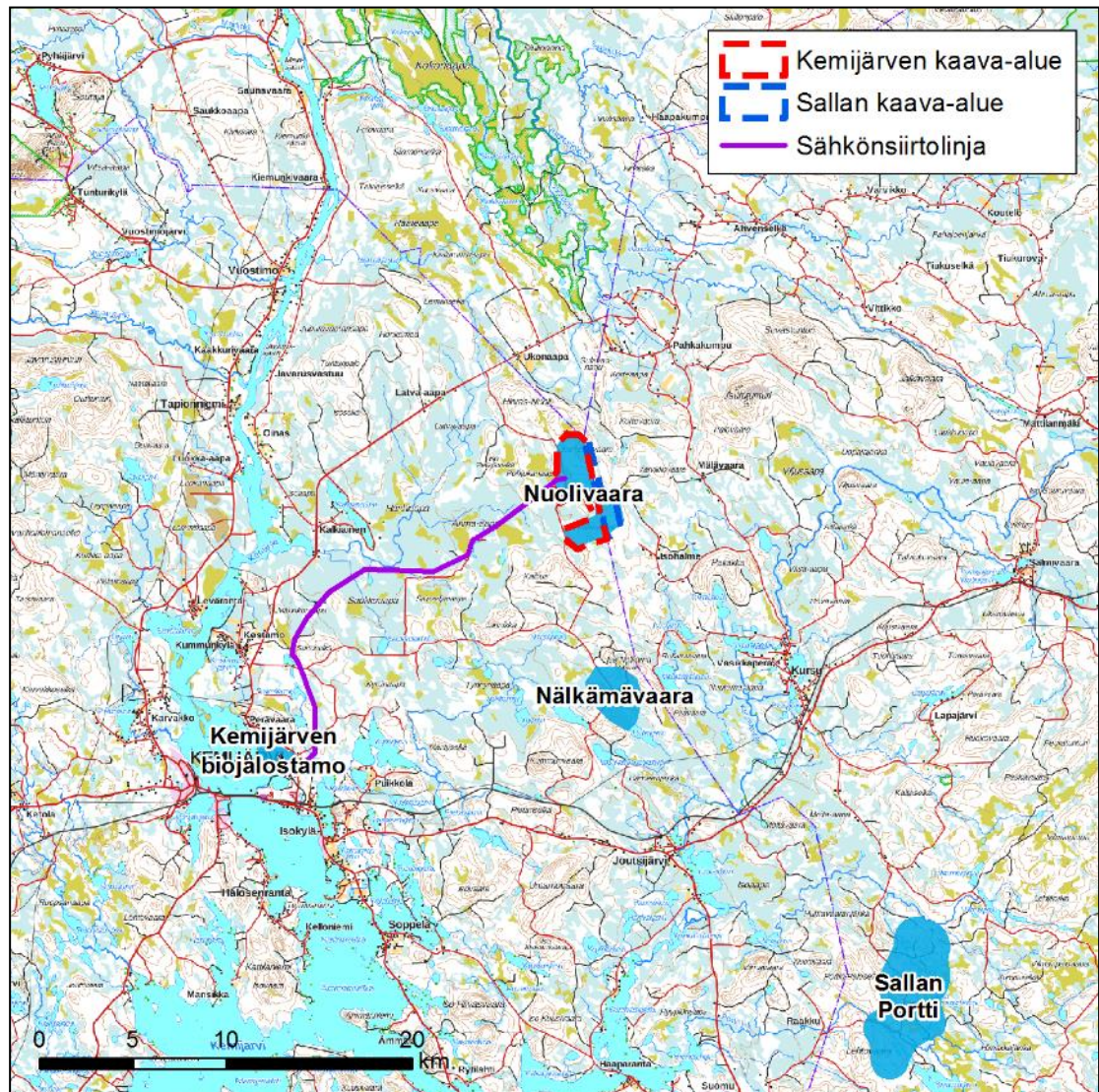


Kuva 4 Lähialueen yleis- ja asemakaavat (lähde: ©Ympäristökarttapalvelu Karpalo) Nuolivaaran hankealue sekä sähkönsiirtolinja on osoitettu yllä olevassa kuvassa punaisella.

6.2.4 Liittyminen muihin hankkeisiin, suunnitelmiin ja ohjelmiin

Nuolivaaran tuulipuistohankkeen lähialueella on vireillä kaksi tuulivoimahanketta: Nälkämävaaran tuulivoimahanke noin 6 km Nuolivaaran tuulipuistoalueesta etelään ja Sallan Portin tuulivoimahanke noin 25 km Nuolivaaran tuulipuistoalueesta kaakkoon. Nälkämävaaran tuulivoimahanke ei ole tällä hetkellä aktiivisessa suunnittelussa. Sallan kunnanvaltuusto on 26.3.2018 § 9 hyväksynyt Portin tuulivoimayleiskaavan. Muut suunnitteilla olevat, toteutuneet tai rakenteilla olevat tuulivoimahankkeet sijaitsevat yli 50 km etäisyydellä Suunnittelualueesta.

17.6.2015, päivitetty 29.6.2017, 20.2.2019, 6.5.2019,
16.1.2020



Kuva 5 Lähialueen muut hankkeet.

17.6.2015, päivitetty 29.6.2017, 20.2.2019, 6.5.2019,
16.1.2020

7 Laaditut selvitykset

Kaavoituksen tausta-aineistona ovat YVA-menettelyn yhteydessä koottu lähtöaineisto sekä tehdyt selvitykset ja muut olemassa olevat selvitykset. YVA:aa ja osayleiskaavaa varten on laadittu mm. seuraavat selvitykset:

LAADITTU SELVITYS	VUOSI	SELVITYKSEN LAATIJA
Arkeologinen inventointi	2015	Keski-Pohjanmaan Arkeologiapalvelu
Melumallinnus	2018	wpd Finland Oy
Matalataajuinen melu	2018	wpd Finland Oy
Varjostusmallinnus	2018	wpd Finland Oy
Näkemäalueanalyysi	2018	wpd Finland Oy
Havainnekuvat	2018	wpd Finland Oy
Kasvillisuus- ja luontokohdeselvitys	2017	Ahlman Group Oy
Liito-oravaselvitys	2015	Ahlman Group Oy
Metsojen soidinpaikkaselvitys	2015	Ahlman Group Oy
Lepakkoselvitys	2015	Ahlman Group
Tuulipuiston pesimälinnustoselvitys	2015	Ahlman Group
Linnuston kevätmuuttoselvitys, linnuston syysmuuttoselvitys	2015	Ahlman Group
Nuolivaaran tuulipuiston lumijälkilaskennat	2015	Ahlman Group
Nuolivaaran tuulivoimahankkeen Natura-arviointi	2015	Sito Oy
Nuolivaaran tuulivoimahankkeen Natura-arvioinnin päivitys	2018	Sitowise Oy
Viitasammakkoselvitys	2015	Ahlman Group
Nuolivaaran tuulivoimahankkeen vaikutukset uhanalaiseen päiväpetolintuun	2017	Sito Oy

Kaavan ehdotusvaiheeseen on laadittu seuraavat selvitykset:

- Melu- ja varjostusmallinnukset (wpd Finland Oy, 2018)
- Näkemäalueanalyysi (wpd Finland Oy, 2018)
- Valokuvaseiteet (wpd Finland Oy, 2018)
- Natura-arvioinnin päivitys, 27.8.2018 (Sitowise Oy)
- Pia Kangas (2018) Nuolivaaran tuulivoimapuiston sekä voimajohtolinjan kasvillisuusselvityksen täydennys, 26.9.2018

17.6.2015, päivitetty 29.6.2017, 20.2.2019, 6.5.2019,
16.1.2020

8 Vaikutusten arviointi

Hanketta koskevat vaikutusten arvioinnit on laadittu YVA-menettelyn yhteydessä, ja niitä on hyödynnetty kaavan vaikutusten arvioinnissa. Kaavoituksen yhteydessä tarkastellaan maankäyttö- ja rakennuslain (MRA 1 §) mukaiset vaikutukset:

- ihmisten elinoloihin ja viihtyvyyteen
- maa- ja kallioperään, vesiin, ilmaan ja ilmastoon
- kasvillisuuteen ja eläimistöön sekä luonnon monimuotoisuuteen
- yhdyskuntaan, energiatalouteen ja liikenteeseen
- alueen turvallisuuteen
- maisemaan, kulttuuriperintöön ja rakennettuun ympäristöön
- yhteisvaikutukset muiden hankkeiden kanssa

Vaikutusarvioinnissa tarkastellaan myös mahdollisuuksia ja keinoja haitallisten vaikutusten lieventämiseen. Osayleiskaavan vaikutusten arviointi tehdään sanallisesti asiantuntija-arvioina, ja se raportoidaan osana kaavaselistusta.

Vaikutusten arviointi ulotetaan koko sille alueelle, jolla kaavalla voidaan arvioida olevan olennaisia vaikutuksia. Eri vaikutustyypeillä on erisuuruinen vaikutusalue. Kaavan vaikutuksia arvioidaan noin 30 km etäisyydelle tuulivoimaloista.

9 Osallistuminen ja tiedottaminen

9.1 Osalliset

Osallisilla on oikeus ottaa kantaan kaavan valmisteluun, arvioida sen vaikutuksia ja lausua kaavasta mielipiteensä (MRL 62 §). MRL 62 § mukaan osallisia ovat kaava-alueen ja sen vaikutusalueen maanomistajat, asukkaat, alueella toimivat yritykset, elinkeinon harjoittajat ja työssäkäyvät eli kaikki ne, joiden asumiseen, työntekoon tai muihin oloihin kaava saattaa huomattavasti vaikuttaa. Osallisia ovat myös ne viranomaiset, yhdistykset, järjestöt ja yhteisöt, jotka toimivat alueella tai joiden toimialaa kaavassa käsitellään. Selvityksen perusteella osallisia ovat ainakin:

Osallisia ovat ne, joiden asumiseen, työhön tai muihin oloihin valmisteilla oleva kaava saattaa huomattavasti vaikuttaa:

- kaavan vaikutusalueen asukkaat
- yritykset ja elinkeinonharjoittajat
- virkistysalueiden käyttäjät
- kaavan vaikutusalueen maanomistajat ja haltijat

Yhteisöt, joiden toimialaa suunnittelussa käsitellään:

- asukkaita edustavat yhteisöt kuten asukasyhdistykset sekä kylätoimikunnat
- tiettyä intressiä tai väestöryhmää edustavat yhteisöt kuten luonnonsuojeluyhdistykset
- elinkeinonharjoittajia ja yrityksiä edustavat yhteisöt
- erityistehtäviä hoitavat yhteisöt tai yritykset kuten energia- ja vesilaitokset

17.6.2015, päivitetty 29.6.2017, 20.2.2019, 6.5.2019,
16.1.2020

Edellä mainittuja ovat mm.:

- Suomen Turvallisuusverkot Oy
- Paliskuntain yhdistys
- Hirvasniemen paliskunta
- Lapin lintutieteellinen yhdistys
- SLL:n Lapin luonnonsuojelupiiri
- SLL:n Sallan paikallisyhdistys (Pro Kutsa ry)
- Koillis-Lapin Sähkö Oy
- Metsänhoitoyhdistys itä-Lappi
- Kemijärven riistanhoitoyhdistys
- Kemijärven Yrittäjät ry
- Kemijärven yhteismetsä
- Jaurun Erästäjät ry
- Pro Kemijärvi ry
- Digita Oy
- Ukkoverkot Oy
- TeliaSonera Finland Oyj
- Elisa Oyj

Viranomaiset, joiden toimialaa suunnittelussa käsitellään:

- Sallan kunta
- Kemijärven kaupunki
- Pelkosenniemen kunta
- Lapin ELY-keskus
- Lapin liitto
- Lapin maakuntamuseo
- Lapin pelastuslaitos
- Fingrid Oyj
- Liikenne ja viestintävirasto Traficom
- Väylävirasto
- Finavia Oyj
- Puolustusvoimat
- Metsähallitus, luontopalvelut
- Ilmatieteenlaitos

9.2 Osallistuminen ja vuorovaikutuksen järjestäminen

voimaantulosta ilmoitetaan kuuluttamalla paikallislehdissä (Koti-Lappi) sekä kuntien ilmoitustauluilla ja internet-sivuilla.

Kaava-alueen maanomistajille sekä kaava-alueeseen rajautuvien alueiden omistajille lähetetään tiedotteet postitse OAS, kaavaluonnos- ja kaavaehdotusvaiheissa.

Osayleiskaavoituksen aikana järjestetään YVA-menettelyn kanssa yhteiset yleisötilaisuudet. Yleisötilaisuudet järjestetään OAS- ja kaavaluonnosvaiheissa. Tarvittaessa järjestetään yleisötilaisuus kaavaehdotusvaiheessa. Suunnitelma-asiakirjoihin voi tutustua nähtävilläoloaikoina palvelupiste Sortteerissa ja kaupungin verkkosivuilla.

17.6.2015, päivitetty 29.6.2017, 20.2.2019, 6.5.2019,
16.1.2020

Kaavan vireilletulo

Kaavan vireille tulosta tiedotetaan lehti-ilmoituksella ja kunnan ilmoitustaululla sekä kirjeitse kaavoitettavan alueen maanomistajille. Osallistumis- ja arviointisuunnitelma (OAS) asetetaan nähtäville, jolloin osallisilla on mahdollisuus lausua mielipiteensä OAS:n riittävydestä. Osallistumis- ja arviointisuunnitelmaa täydennetään tarvittaessa suunnittelun kuluessa.

Kaavan valmisteluvaihe

MRA 30 §:n mukainen kuuleminen: kaavan laatimisvaiheen aineisto (kaavaluonnos, kaavaselostus, tarvittavat selvitykset) asetetaan nähtäville 30 päivän ajaksi, josta tiedotetaan lehti-ilmoituksella. Aineisto on nähtävillä myös sähköisesti internetissä. Nähtävillä olo pyritään järjestämään samaan aikaan, kun YVA-selostus on nähtävillä. Aineistosta pyydetään lausuntoja ja osalliset voivat esittää siitä mielipiteensä. Kaavaluonnosta esitellään nähtävillä olon aikana yleisötilaisuudessa, jossa esitellään myös YVA-selostusta.

Kaavaehdotusvaihe

Kaavaehdotus asetetaan nähtäville vähintään 30 päivän ajaksi (MRL 65 §). Nähtävillä olosta tiedotetaan lehti-ilmoituksella. Kaava-aineisto on nähtävillä myös sähköisesti internetissä. Kaavaehdotuksesta pyydetään lausuntoja ja osalliset voivat esittää siitä mielipiteensä (muistutuksen). Ehdotusvaiheen viranomaisneuvottelu pidetään sen jälkeen, kun kaavaehdotus on ollut julkisesti nähtävänä ja sitä koskevat mielipiteet ja lausunnot on saatu (MRL 66.2 §, MRA 18 §).

Kaavan hyväksyminen

Kaavan hyväksyy kaupunginhallituksen käsittelyn jälkeen kaupunginvaltuusto. Hyväksymispäätöksestä tiedotetaan Lapin ELY-keskukselle, Lapin liitolle ja niille, jotka ovat sitä kirjallisesti pyytäneet. Kaavan lainvoimaisuudesta kuulutetaan kaupungin virallisella ilmoitustaululla ja paikallislehdissä (MRA 93 §).

10 Aikataulu

Kaavaprosessi	Ajankohta
Vireilletulokuulutus	17.6.2015
Aloitusvaiheen viranomaisneuvottelu	6.9.2017
Osallistumis- ja arviointisuunnitelma (OAS) nähtävillä	16.7.2015
Kaavaluonnoksen nähtävilläolo	13.11. –15.12.2017
Valmisteluvaiheen yleisötilaisuus	22.11.2017
Kaavaehdotuksen nähtävilläolo	16.5. –17.6.2019
Osayleiskaavan hyväksyminen Lainvoimainen kaava	Talvi 2020

Aikataulu tarkentuu kaavaprosessin edetessä.

17.6.2015, päivitetty 29.6.2017, 20.2.2019, 6.5.2019,
16.1.2020

11 Yhteystiedot

Kemijärven kaupunki

Tekninen osasto
Vapaudenkatu 8 B, 3. kerros
98100 KEMIJÄRVI

Lisätietoja:

Tapio Pöyliö, kaupungingeodeetti
puh. 040 525 0924
etunimi.sukunimi@kemijarvi.fi



**Kaavan laadinnasta vastaava projekti-
päällikkö**

Sitowise Oy
DI (YKS 245) Timo Huhtinen
Tuulikuja 2
02100 ESPOO
puh. 040 542 5291
timo.huhtinen@sitowise.com

Hankevastaava

wpd Finland Oy
Mattias Järvinen
Keilaranta 13
02150 ESPOO
puh. 050 312 0295
m.jarvinen@wpd.fi

12 Palaute osallistumis- ja arviointisuunnitelmasta

Palautteen tästä osallistumis- ja arviointisuunnitelmasta voi osoittaa nähtävilläolon aikana Kemijärven kaupungille.

Kemijärven kaupunki, Kemijärven kaupunki, Tekninen osasto, PL 5, 98101 Kemijärvi

Sähköposti: kirjaamo@kemijarvi.fi

Osallistumis- ja arviointisuunnitelmaa voidaan täydentää suunnittelun kuluessa. Osallisella on mahdollisuus saattaa suunnitelman riittävyys alueellisen ympäristökeskuksen arvioitavaksi neuvottelumenettelyä käyttäen (MRL 64 § ja MRA 31 §).