

"Hilli Tuija (ELY)" <tuija.hilli@ely-keskus.fi> aika 30.08.2019 09:33:09

Vastaanottaja: vaasa.hao <vaasa.hao@oikeus.fi>,
Kopio: "Ikonen, Ulla" <Ulla.Ikonen@storaenso.com>,
Aihe: Vastine diaari 00730/19/5101

Hei,

Liitteenä Lapin ELY-keskuksen Ympäristö ja luonnonvarat –vastuualueen vastine Stora Enson Kemijärven vanhan sellutehtaan jälkilammikon kunnostamisen ympäristölupapäätöksestä jätettyihin valituksiin.

Vastine + 4 liitettä

Terveisin

Tuija Hilli

Ylitarkastaja

tuija.hilli@ely-keskus.fi

0295 037 031, vaihde 0295 037 000

Ympäristönsuojeluyksikkö

Lapin ELY-keskus, Hallituskatu 3 B, PL 8060, 96101 Rovaniemi

www.ely-keskus.fi/lappi

"Tiesithän, että kanssamme voit asioida myös verkossa"

[Asioi verkossa-sähköinen asiointi ja lomakkeet](#)

Tämä viesti on tarkoitettu ainoastaan henkilölle tai yhteisölle, jolle se kuuluu. Viesti saattaa sisältää luottamuksellista tietoa. Jos olet saanut viestin erehdyksessä, sinulla ei ole siihen käyttöoikeutta. Tässä tapauksessa ilmoita siitä lähettäjälle ja poista viesti postilaatikostasi.

Detta meddelande är endast avsett för den person eller sammanslutning som meddelandet hör till. Meddelandet kan innehålla konfidentiell information. Du har inte rätt att läsa meddelandet om det har skickats till dig av misstag. Meddela avsändaren och radera meddelandet från din brevlåda i detta fall.

This message is intended exclusively for persons or groups for whom it is intended. The message may include confidential information. If you have received the message in error, you do not have the right to use it. In such a case please inform the sender and delete the message from your mailbox.



Liite1_Kemijärvi Kentän tasaussuunnitelma Geobotnia 11.7.2019_12320-01-11072019.pdf



Liite3_Kemijärvi Geotuubikentän kaivojen tiivistäminen.pdf



vastine_VHolle_StoraEnso_Kemijärvi_jälkilammikko.pdf



Liite2_lausunto_päivitetty_suunnitelma.pdf



Liite4_vesilammikot_geotuubikentällä.pdf



Vaasan hallinto-oikeus
vaasa.hao@oikeus.fi
Korsholmanpuistikko 43, PL 204
65101 Vaasa

Viite

Vastinepyyntö Vaasan hallinto-oikeus 17.6.2019, dnro 00730/19/5101

Vastine Stora Enso Oyj:n Kemijärven vanhan sellutehtaan jälkilammikon kunnostamisen ympäristöluvasta PSAVI 61/2019 jätettyihin valituksiin

Vaasan hallinto-oikeus on pyytänyt Lapin elinkeino-, liikenne- ja ympäristökeskuksen (ELY-keskus) Ympäristö ja luonnonvarat -vastuualueelta vastinetta Pohjois-Suomen aluehallintoviraston päätöksestä 13.5.2019 nro 61/2019 tehdyistä valituksista. Pohjois-Suomen aluehallintovirasto on em. päätöksellä antanut ympäristöluvan Stora Enson vanhan Kemijärven tehtaan jälkilammikon kunnostamiseen.

Hallinto-oikeuden on ympäristönsuojelulain (527/2014) 196 §:n kolmannen momentin mukaan annettava tieto valituksesta vastineen antamista varten asianosaisille ja yleistä etua valvoville viranomaisille. Ympäristönsuojelulain (527/2014) 21 §:n mukaisesti elinkeino-, liikenne- ja ympäristökeskus käyttää osaltaan ympäristönsuojelun yleisen edun puhevaltaa tämän lain mukaisessa päätöksenteossa siten kuin elinkeino-, liikenne- ja ympäristökeskuksista annetussa laissa (897/2009) ja sen nojalla säädetään.

Lapin ELY-keskuksen Ympäristö ja luonnonvarat -vastuualue tuo Vaasan hallinto-oikeuden tietoon tämän hetkisen tilanteen jälkilammikon kunnostamisessa.

Lapin ELY-keskuksen Ympäristö ja luonnonvarat -vastuualueen vastine

Stora Enson Kemijärven vanhan tehtaan jälkilammikon kunnostamisen ympäristölupapäätöksestä 61/2019 on jätetty Vaasan hallinto-oikeudelle kaksi valitusta, joissa kummassakaan ei vastusteta jälkilammikon imuruoppausta tai lietteen esikuivatusta geotuubeissa viereisellä kentällä. Molemmissa valituksissa sen sijaan vastustetaan lietteen

loppusijoittamista hyötykäyttökentän pohjarakenteisiin. ELY-keskuksella ei ole lisättävää aiemmin asiasta lausumaansa.

Ympäristölupapäätöksen 61/2019 valitusajan päättymisen jälkeen yhtiö haki toiminnanaloittamislupaa muutoksenhausta huolimatta, minkä Pohjois-Suomen aluehallintovirasto myönsi päätöksellään 123/2019, 10.7.2019. ELY-keskus ei nähnyt estettä toiminnan aloittamisluvan myöntämiselle, koska valituksissa ei vastusteta lietteen imuruoppausta jälkilammikosta, eikä sen kuivaamista geotuubeissa, joten ELY-keskuksen näkemys on, että toiminnan aloittaminen ei tee muutoksen hakua hyödyttömäksi.

Yhtiö on 11.7.2019 toiminnanaloittamisluvan 123/2019 lupamääräysten mukaisesti asettanut 300 000 euron suuruisen vakuuden Lapin ELY-keskuksen ympäristö- ja luonnonvarat vastuualueelle.

Yhtiö on 14.7.2019 tehnyt Lapin ELY-keskukselle muutosesityksen koskien geotuubikentän suotovesien ohjaamista takaisin jälkilammikkoon. Muutossuunnitelma on tämän vastineen liitteenä. Muutos koski ojalinjojen paikkaa sekä alueen luoteiskulmassa olevan pienen alueen jättämistä pois geotuubikentän alueesta. Lisäksi yhtiö esitti tiivistävänsä alemman suotovesiojan pohjan bentoniittimatolla. Samassa yhteydessä yhtiö kertoi geotuubikentän alueelta löytyneen kaivoja, jotka yhtiö aikoi sulkea tiiviisti betonilla. Vanhan raakavesiputki puretaan noin 60 cm syvyyteen asti ja tulpataan betonilla.

ELY-keskus antoi lausuntonsa suunnitelmamuutoksesta 19.7.2019 (LAPELY/676/2016). Lausunto on kokonaisuudessaan tämän vastineen liitteenä. ELY-keskuksen tietojen mukaan päivitetystä suunnitelmassa esitetyt hule- ja viemärikaivoja ei ole esitetty alkuperäisessä suunnitelmassa tai lupahakemuksessa, joten niitä ei ole voitu ottaa huomioon ympäristölupaa myönnettäessä. ELY-keskuksen näkemys on, että geotuubien kuivatusvaiheessa voidaan toimia yhtiön esittämän päivitetyn suunnitelman mukaisesti. Ennen jälkilammikon yhteyden avaamista Kemijärveen on tarvittaessa esitettävä suunnitelma hulevesiputkien kautta mahdollisesti pääsevän veden käsittelymiseksi.

Jälkilammikon imuruoppaus on aloitettu yhtiön ELY-keskukselle tekemän ilmoituksen mukaan 7.8.2019.

ELY-keskus teki alueelle tarkastuksen 26.8.2019. Toiminta oli ympäristöluvan mukaista. Yhtiön ja urakoitsijan tarkastuksella kertoman mukaan kaivot on tulpattu suunnitelmassa 14.7.2019 esitettyä paremmin. Tarkastuksen jälkeen, 29.8.2019, yhtiö toimitti ELY-keskukselle urakoitsijan kaivojen tulppaamista koskevan selvityksen, joka on tämän lausunnon liitteenä.

Geotuubikentältä löytyneiden kaivojen tulppaus näyttäisi ainakin tässä vaiheessa toimivan, koska kaivojen kohdalle vielä avoimena olevalle kentälle oli lammikoitunut runsaasti vettä sateiden seurauksena. Vettä

pumpattiin pois lammikoista. Liitteenä on valokuvia alueesta, jossa tulpattuja kaivoja sijaitsee.

Tämä asiakirja on sähköisesti hyväksytty. Asian on esitellyt ylitarkastaja Tuija Hilli ja ratkaissut Ympäristönsuojeluyksikön päällikkö Eira Luokkanen. Asiakirja toimitetaan vain sähköisesti.

LIITTEET

Geotuubikentän tasauksen suunnittelu, suunnitelmapiirros Geobotnia Oy

Lapin ELY-keskuksen lausunto geotuubikentän päivitetystä suunnitelmista

Urakoitsijan selvitys kaivojen tiivistämisestä

Valokuvat geotuubikentälle lammikoituneesta vedestä

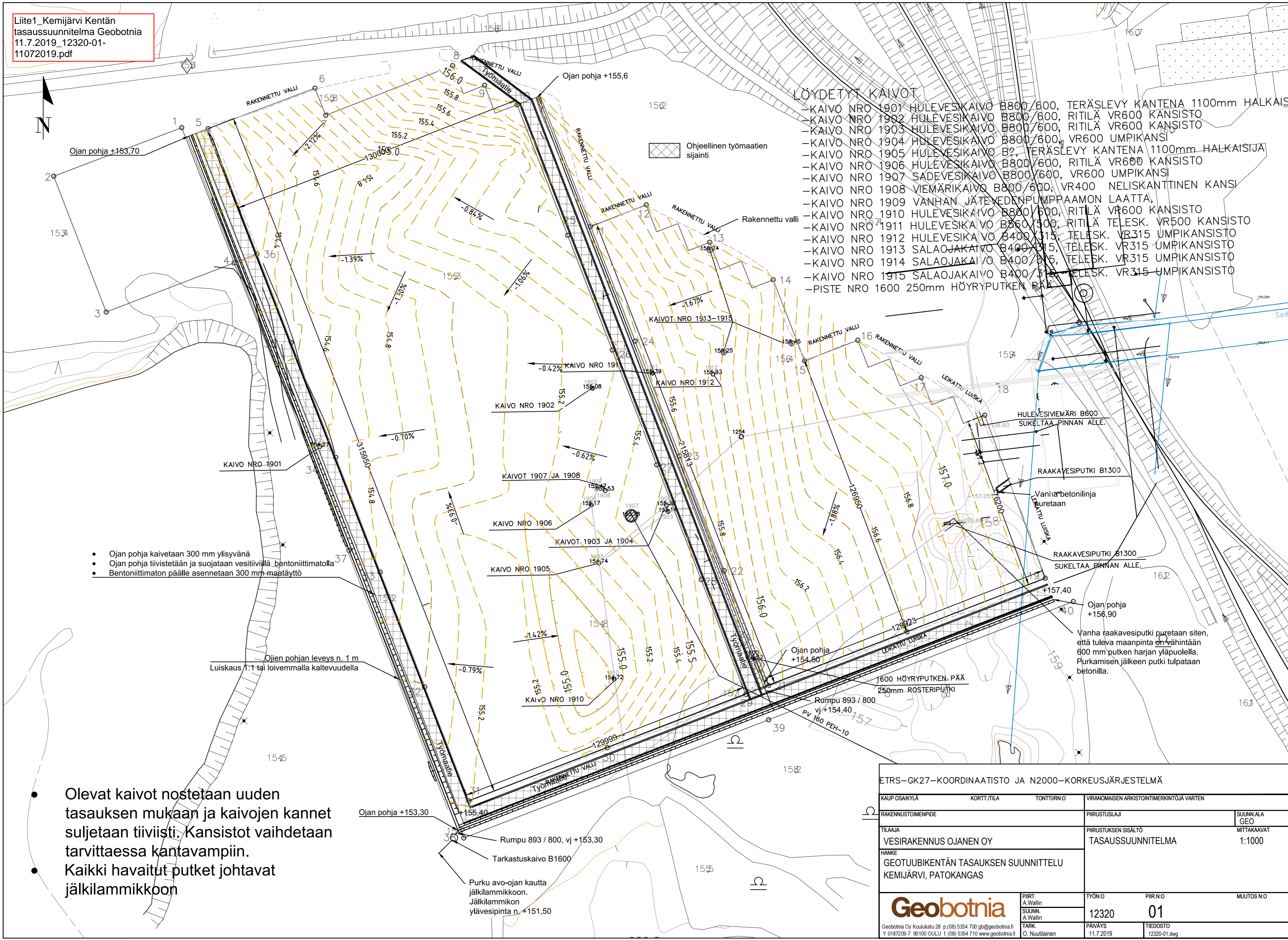
TIEDOKSI

Stora Enso Oyj / Ulla Ikonen

Tämä asiakirja LAPELY/676/2016 on hyväksytty sähköisesti / Detta dokument LAPELY/676/2016 har godkänts elektroniskt

Esittelijä Hilli Tuija 30.08.2019 08:24

Ratkaisija Luokkanen Eira 30.08.2019 08:45



- LOYDETYT KAIVOT**
- KAIVO NRO 1901 HULEVESIKAIVO B800/600, TERÄSLEVY KANTENA 1100mm HALKAIS
 - KAIVO NRO 1902 HULEVESIKAIVO B800/600, RITILÄ VR600 KANSISTO
 - KAIVO NRO 1903 HULEVESIKAIVO B800/600, RITILÄ VR600 KANSISTO
 - KAIVO NRO 1904 HULEVESIKAIVO B800/600, VR600 UMPIKANSI
 - KAIVO NRO 1905 HULEVESIKAIVO B?, TERÄSLEVY KANTENA 1100mm HALKAISIJA
 - KAIVO NRO 1906 HULEVESIKAIVO B800/600, RITILÄ VR600 KANSISTO
 - KAIVO NRO 1907 SADEVESIKAIVO B800/600, VR600 UMPIKANSI
 - KAIVO NRO 1908 VIEMÄRIKAIVO B800/600, VR400 NELISKANTTINEN KANSI
 - KAIVO NRO 1909 VANHAN JÄTEVEDENPUMPPAAMON LAATTA
 - KAIVO NRO 1910 HULEVESIKAIVO B800/600, RITILÄ VR600 KANSISTO
 - KAIVO NRO 1911 HULEVESIKAIVO B860/500, RITILÄ TELESK. VR500 KANSISTO
 - KAIVO NRO 1912 HULEVESIKAIVO B400/315, TELESK. VR315 UMPIKANSISTO
 - KAIVO NRO 1913 SALAOJAKAIVO B400/315, TELESK. VR315 UMPIKANSISTO
 - KAIVO NRO 1914 SALAOJAKAIVO B400/315, TELESK. VR315 UMPIKANSISTO
 - KAIVO NRO 1915 SALAOJAKAIVO B400/315, TELESK. VR315 UMPIKANSISTO
 - PISTE NRO 1600 250mm HÖYRYPUTKEN PÄÄ

- Ojan pohja kaivetaan 300 mm ylisyvänä
- Ojan pohja tiivistetään ja suojataan vesitiivillä bentoniittimatolla
- Bentoniittimaton päälle asennetaan 300 mm maatäyttö

- Olet kaivot nostetaan uuden tasauksen mukaan ja kaivojen kannet suljetaan tiiviisti. Kansistot vaihdetaan tarvittaessa kantavampiin.
- Kaikki havaitut putket johtavat jälkilammikkoon

ETRS-GK27-KOORDINAATISTO JA N2000-KORKEUSJÄRJESTELMÄ			
KAUP.OSAKYLA	KORTTI/TILA	TONTTI/NRO	VIRANOMAISEN ARKISTOINTIMERKINTÖJÄ VARTEN
RAKENNUSOIMENPIDE	PIIRUSTUSLAJI		SUUNN.ALA GEO
TILAAJA	PIIRUSTUKSEN SISÄLTÖ		MITTAKAAVAT 1:1000
VESIRAKENNUS OJANEN OY		TASAUSSUUNNITELMA	
HANKE GEOTUUBIKENTÄN TASAUKSEN SUUNNITTELU KEMIJÄRVI, PATOKANGAS			
Geobotnia		PIIRT. A.Wallin	TYÖN O
Geobotnia Oy Koukkukatu 28 p. (08) 5354 700 gb@geobotnia.fi Y 0187209-7 90100 OULU t. (08) 5354 710 www.geobotnia.fi		SUUNN. A.Wallin	PIIR.N.O 01
TARK. O. Nuutilainen		PAIVAYS 11.7.2019	MUUTOS N.O TIEDOSTO 12320-01.dwg



Stora Enso Oyj
Ulla Ikonen
ulla.ikonen@storaenso.com

Viite Kemijärven geotuubikentän suotovedet, päivitetty suunnitelma,
sähköposti Ulla Ikonen 14.7.2019

Lausunto Stora Enson Kemijärven entisen tehtaan jälkilammikon ruoppaus- massojen geotuubikentän päivitetystä suunnitelmista, Stora Enso Oyj Kemijärvi

Stora Enso Oyj on 14.7.2019 toimittanut Lapin ELY-keskukselle Kemijärven entisen sellutehtaan jälkilammikon kunnostukseen liittyvän geotuubikentän tarkentuneet suunnitelmat. Pohjois-Suomen aluehallintoviraston päätöksen 61/2019 mukaisesti jälkilammikko on tarkoitus ruopata ja kuivattaa ruoppausmassat geotuubeissa suunnitellun hyötykäyttökentän alueella. Lupapäätöksen mukaisesti geotuubit on tarkoitus jättää hyötykäyttökentän pohjarakenteeksi. Lupapäätös 61/2019 ei ole lainvoimainen, sillä siitä on valitettu Vaasan hallinto-oikeuteen. Valitukset kohdistuvat geotuubien jättämiseen hyötykäyttökentän pohjarakenteeksi, valituksissa ei vastusteta imuruoppausta tai ruoppausmassan kuivaamista geotuubeissa. Yhtiö on saanut Pohjois-Suomen aluehallintovirastolta toiminnanaloitusluvan muutoksenhausta huolimatta (PSAVI/123/2019, 10.7.2019).

Keskeiset erot ympäristölupahakemuksessa esitetyn suunnitelman ja päivitetyn suunnitelman välillä ovat:

- Alkuperäisen suunnitelman mukainen luoteiskulmalle suunniteltu tuubikenttä jää pois alueen heikon soveltuvuuden vuoksi, koska sen kuivatus vaatisi vesien pumppausta. Vastaava määrä tuubeja saadaan sijoitettua toiseen tuubikerrokseen.
- Alueen kuivatusojitukseen on tehty muutoksia. Geotuubeista suotautuvan veden ohjaamiseksi takaisin jälkilammikkoon rakennetaan päivitetyn suunnitelman mukaisesti kaksi poikittaista suotovesiojastoa ja yksi pitkittäinen linja, joilla vesi saadaan painovoimaisesti johdettua alkuperäisen suunnitelman mukaisesti takaisin jälkilammikkoon.

- Poikittaisen suotovesiojan pohja tiivistetään bentoniittimatolla, jonka päälle tulee 300 mm maatäyttö. Bentoniitilla halutaan varmistaa, etteivät hienompaa maa-ainesta sisältävillä alueilla tapahdu eroosiota suotovesien vaikutuksesta, sekä välttää ojaston vesien suotautuminen ympäröivään maaperään.
- Hyötykentän alueella olevat kaivot on kartoitettu. Kaivot on tarkoitus nostaa päivitetyn kenttätasauksen mukaiseen korkoon ja kannet sulkea tiiviisti betonilla. Ainoa vesistön puolelle johtava putkilinja on vanha raakavesiputki, joka on suunniteltu purettavan siten, että tuleva maanpinta on vähintään 600 mm putken harjan yläpuolella. Purkamisen jälkeen putki tulpataan betonilla. Muut putkilinjat johtavat jälkilammikkoon.

Lammikon kunnostuksen jälkeen lammikosta vesistöön johtava kanava on suunniteltu avattavaksi, kun on varmistuttu siitä, että lammikon kautta vesistöön päätyvä vesi on puhdasta. Geotuubikentän pintarakenteiden rakentamisen yhteydessä viimeistellään kentän hulevesien johtaminen, jolloin tehdään tarvittavat toimenpiteet mahdollisten suotovesien käsittelemiseksi asianmukaisesti. Yhtiön arvion mukaan suotautuva vesimäärä on kuitenkin tuossa vaiheessa jo käytännössä olematon, valtaosan vesistä suotautuessa ruoppausurakan aikana.

Lapin ELY-keskuksen lausunto

ELY-keskus toteaa, että ympäristölupapäätös PSAVI/61/2019 on toimeenpanokelpoinen päätöksen PSAVI/123/2019 myötä. Vaikka päätöksestä PSAVI/61/2019 on valitettu Vaasan hallinto-oikeuteen, riidatonta on se, että liete on poistettava lammikosta ja kuivattava ennen jatkokäsittelyä.

ELY-keskuksen näkemys on, että luoteiskulmalle suunniteltu tuubialue voidaan jättää pois, vesien johtaminen toteuttaa ja suotovesiojat tiivistää bentoniittimatolla päivitetyn suunnitelman mukaisesti. Luoteiskulman tuubialue olisi ollut varsin pieni, ja sieltä olisi jouduttu pumppaamaan vedet pois. Ympäristön kannalta on siten parempi ratkaisu jättää alue pois geotuubikentäksi otettavasta alueesta. Suotovesiojien muutokset on suunniteltu siten, että vedet voidaan ohjata painovoimaisesti takaisin jälkilammikkoon alkuperäisen suunnitelman ja ympäristölupapäätöksen mukaisesti. Ojien pohjan tiivistäminen bentoniittimatolla vähentää suotautumisen ja eroosion riskiä, ja on siten ympäristön kannalta hyvä ratkaisu.

Päivitetystä suunnitelmassa esitettyjä hule- ja viemärikaivoja ei ole esitetty alkuperäisessä suunnitelmassa tai lupahakemuksessa, joten niitä ei ole voitu ottaa huomioon ympäristölupaa myönnettäessä. ELY-keskus toteaa, että tuubien kuivatusvaiheessa ympäristön pilaantumisen riski hulevesikaivojen vuoksi on vähäinen, sillä kaivoista putket johtavat

entistä raakavesiputkea lukuun ottamatta takaisin jälkilammikkoon, mihin geotuubikentän kuivatusvedet muutenkin johdetaan. Vanha raakavesiputki katkaistaan, tulpataan ja sen päälle tulee vähintään 600 mm maata, minkä ELY-keskus katsoo tässä vaiheessa olevan riittävä toimenpide ottaen huomioon putken sijainti.

Edellä esitetyn perusteella geotuubien kuivatusvaiheessa voidaan toimia yhtiön esittämän päivitetyn suunnitelman mukaisesti. Mikäli yhtiö aikoo jättää valituksenalaisen lupapäätöksen mukaisesti geotuubit hyötykäyttökentän pohjarakenteeksi – ja mikäli lupaa ei tältä osin evätä valitusasteissa tai anneta muita asiaa koskevia tarkentavia määräyksiä – tulee hulevesikaivot tulpata ja tiivistää esitettyä tehokkaammin. Lisäksi hulevesiputkien sijainnit tulee tarkentaa ja esittää ELY-keskukselle suunnitelma hulevesiputkien kautta mahdollisesti pääsevän likaantuneen veden käsittelemiseksi ennen kuin jälkilammikon yhteys Kemijärveen voidaan avata. Tarvittaessa hulevesiputkien kautta tulevien vesien käsittely on laitettava vireille lupa-asiana ympäristölupaviranomaiselle.

Tämä asiakirja on sähköisesti hyväksytty. Asian on esitellyt ylitarkastaja Tuija Hilli ja ratkaissut Ympäristönsuojeluyksikön päällikkö Eira Luokkanen. Asiakirja toimitetaan vain sähköisesti.

TIEDOKSI

Kemijärven kaupungin ympäristönsuojeluviranomainen / Eero Leppänen

Pohjois-Suomen aluehallintovirasto / Ympäristöluvut, Mari Murtomaa-Hautala

Tämä asiakirja LAPELY/676/2016 on hyväksytty sähköisesti / Detta dokument LAPELY/676/2016 har godkänts elektroniskt

Esittelijä Hilli Tuija 19.07.2019 12:30

Ratkaisija Luokkanen Eira 19.07.2019 14:06

29.8.2019

Kaivojen tiivistäminen

Kemijärven entinen sellutehdas, Stora Enso Oyj

Kentän rakennus- ja ojitusvaiheen aikana sinetöitiin kaikki kentän alueella olevat kaivot. Alustavissa selvityksissä kaivoja todettiin olevan 14 kpl, töiden edetessä niitä löytyi kuitenkin vielä 4 kpl lisää, yhteensä 18 kaivoa. Kaivojen tarkoitusta ja purkupaikkoja selvitellessä todettiin, että osa kaivoista oli jo tarpeettomia/valmiiksi tukittuja sisältä käsin. Tästä huolimatta jokainen kaivo päätettiin sulkea kansirakenteiden osalta sataprosenttisen tiiviisti.

Kaivojen tiivistys toteutettiin siten, että kaivon kannen päälle liimattiin kaksi kertaa kannenhalkaisijan kokoinen kumimatto ja kumimaton päälle asennettiin uretaanin kanssa kaksi kertaa kumimaton halkaisijan kokoinen bentoniittimatto. Bentoniittimaton päällinen täytettiin neljä kertaa benton halkaisijan kokoisella murskepedillä.

- kumimatto on kudovahvisteista, paksuus 20 mm
- Bentoniittimatto oli Bentafix NSB4900
- liimana käytettiin liima+tiivistemassaa, joka on veden kestävä
- Uretaanina käytettiin vedeneristysuretaania
- murskepedit tehtiin 0-16 mm KAM, pedin vahvuus noin 40 cm

Seuraavassa kuva kentältä kaksi päivää sateiden jälkeen. Kuvassa näkyvän lammikon alueella sijaitsee kuusi (6) tulpattua kaivoa.



29.8.2019

Kentän yläpäässä oleva rumpu, joka meni sadevesiviemäriin, poistettiin ja kaivon sisäänmeno tulpattiin paksulla vanerilevyllä, joka tiivistettiin uretaanilla. Koko läpivientimonttu täytettiin lopuksi betonilla. Kuvat ennen ja jälkeen tulppauksen.



Vastine Vaasan hallinto-oikeudelle Stora Enso Oyj:n Kemijärven vanhan sellutehtaan jälkilammikon kunnostamisen ympäristöluvasta PSAVI 61/2019 jätettyihin valituksiin

Geotuubikentän pohjaa, missä alueelta löytyneet kaivot on tulpattu. Valokuvat 26.8.2019 Tuija Hilli / Lapin ELY-keskus

