

Luonnos Lapin luonnonvarasuunnitelman toimintaohjelmaksi 2019-2024

Metsähallituksen toimintaan kohdistuu monenlaisia odotuksia valtio-omistajalta, asiakkailta ja sidosryhmiltä. Erilaisten odotusten yhteensovittaminen muodostaa Metsähallituksen toimintaympäristön perustan. Luonnonvarasuunnittelussa asiakkaiden ja sidosryhmien toiveet ja tavoitteet sovitetaan valtio-omistajan asettamiin raameihin. Valtio-omistajan odotukset Metsähallituksen toiminnalle on koottu maa- ja metsätalousministeriössä sekä ympäristöministeriössä valmisteltuihin ja talouspoliittisessa ministerivaliokunnassa käsiteltyihin Metsähallituksen omistajapoliittisiin linjauksiin vuosille 2016-2020.

Erilaisten yhteiskunnan tavoitteiden tasapainoinen toteuttaminen on Metsähallituksen vastuullisuuden ydin. Omistajan määrittämällä yhteiskunnallisilla velvoitteilla ja niitä koskevilla tavoitteilla luodaan alueiden käytön puitteet sille, miten Metsähallitus toimii vastuullisesti ympäristön, yhteiskunnan ja ihmisten suuntaan. Käytännössä tämä tarkoittaa luonnon monimuotoisuuden, virkistyskäytön, porotalouden, saamelaiskulttuurin sekä työllisyyden edistämisen huomioon ottamista metsätaloudessa.

Metsähallituksen talouskäytössä olevien monikäyttömetsien hoitoa ja hyödyntämistä ohjaavassa ympäristöoppaassa metsien käyttöä tarkastellaan ekosysteemipalveluiden näkökulmasta. Ekosysteemipalveluihin kuuluvat kaikki metsistä saatavat hyödyt kuten puu, marjat, riista ja virkistysarvot sekä hiilensidonta, ravinteiden kierto, puhdas vesi ja ilma.

TAVOITE:

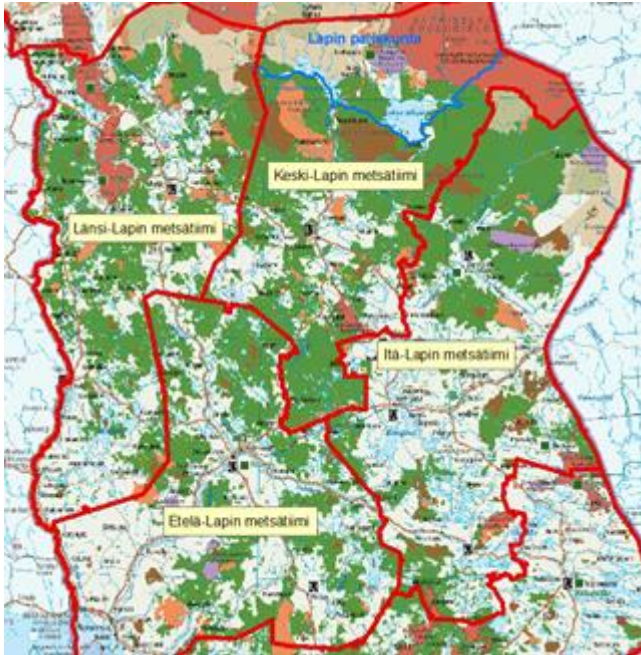
Valtion maiden ja vesien monipuolinen kestävä hyöty

1. EDISTÄMME LAPIN ELINVOIMAISUUTTA JA HYVINVOINTIA SEKÄ YHTENSOVITAMME LUONNONVAROJEN MONIPUOLISTA KÄYTTÖÄ JA SUOJELUA

1. Sovitamme Lapissa yhteen valtion maiden päällekkäiset käyttömuodot, tavoitteena on paras mahdollinen kestävä kokonaisyhyöty toteuttaen maakuntakaavojen linjauksia. Suunnitellaan maan ja luonnonvarojen käyttöä yhteistyössä kansalaisten ja alueita käyttävien toimijoiden kanssa, esimerkiksi avoimet karttakyselyt, yhteistyöryhmät, sopimuksen mukainen paliskuntayhteistyö ja erilaiset hankkeet
2. Metsätalouden mitoitus perustuu metsävarojen kestäväan, ylisukupolvisen käyttöön. Laadimme hakkuulaskelmat uusien metsävaratietojen, ajantasaistettujen alue-ekologisten suunnitelmien, muiden maankäyttömuotojen tuomien rajoitteiden ja luonnonvarasuunnittelussa sovittujen yhteisten toimintalinjausten mukaisesti.



3. Tarjoamme suunnitelma-alueelta puuta markkinoille keskimäärin 1,9 miljoonaa kuutiometriä vuodessa. Uudistushakkuita tehdään vuosittain keskimäärin 13 000 ha ja harvennushakkuita 17 000 ha. Vuosittaisesta uudistushakkuumäärästä keskimäärin 2 000 ha tehdään peitteellisyyttä ylläpitävillä hakkuilla. Alueen hakkuutavoitteet perustuvat metsätiimeittäisiin (ks. kartta) hakkuulaskelmiin. Myös hakkuiden toteutuksen seuranta on metsätiimikohtaista.



Kartta: Lapin metsätiimit

4. Valitsemme metsien käsittelymenetelmät kasvupaikkaperusteisesti. Käytämme erilaisia hakkuutapoja ja muita metsänkäsittelymenetelmiä monipuolisesti turvaamaan luontomatkailun ja virkistyskäytön kannalta arvokkaat maisemakohteet sekä porotalouden toimintaympäristöt ja arvokkaat laidunalueet.
5. Erityisalueille, joihin kohdistuu laajalti eri maankäyttömuotojen rinnakkaiskäyttöä, määrittelemme metsätalous- ja muut toimenpiteet ja hakkuutavoitteet aluekohtaisesti.

Case: Ylimuonion valtionmaiden käyttösuunnitelma

Muonion pohjoisosaan on Tunturi-Lapin maakuntakaavassa osoitettu kaavamerkinnällä MU-2 metsätalous-, matkailu- ja poronhoitovaltainen alue. Kaavamääräyksen mukaan alueen käytön tulee perustua valtion ja kunnan laatimaan käyttösuunnitelmaan. Suunnitelmalla on pyritty selkeyttämään maakuntakaavan linjauksia ja saavuttamaan laajapohjainen näkemys alueen tulevasta käytöstä. Suunnitelman laadintaan osallistuneen yhteistyöryhmän jäsenten asettamat tavoitteet alueen käytölle ovatkin olleet lähtökohta käyttösuunnitelman laadinnassa.

Suunnitelma-alueella on Metsähallituksen hallinnassa olevia metsiä 13 270 ha. Metsätalousalueen pinta-ala tästä on 8 335 ha. Suunnitelmakaudella (v 2040 mennessä) alueella voidaan käsitellä



erilaisilla hakkuutavoilla noin 2 000 ha eli 15 % suunnitelma-alueesta. Alue on maisemametsätalouden pilottialue, jolla kokeillaan uusia maisemaa ja riistaa suosivia metsänkäsitelymenetelmiä laaja-alaisesti. Metsähallitus käyttää alueella vain peitteisyyttä ylläpitäviä hakkuutapoja.

Käyttösuunnitelma on julkaistu Metsähallituksen metsätalouden julkaisusarjassa (70/ 2014).

6. Mitoitamme metsänhoidon ja tienrakennuksen panostukset liiketaloudellisesti kasvupaikkojen puuntuotantokyvyn mukaisesti ottaen huomioon alueen luontoarvot ja maankäyttöön liittyvät erityisolosuhteet.

Case: Korkeiden alueiden kuivien kankaiden männiköt

Korkeilla alueilla (yli 280 m merenpinnan yläpuolella) olevat kuivan kankaat männiköt on siirretty hakkuulaskelmissa peitteellisen metsänkäsitelyyn piiriin eli vain kasvatuluonteiset hakkuut ovat mahdollisia. Pinta-alaltaan tällaisia kasvupaikkoja on yli 5000 ha.

7. Kehitämme Lapin matkailun ja retkeilyn painopistealueiden palveluja siten, että ne luovat paikallistaloudellista vaikuttavuutta ja toimintaedellytyksiä yrityksille sekä terveys- ja hyvinvointi vaikutuksia paikallisille ja matkailijoille. Seuraamme luontomatkailun vaikutuksia paikallistalouteen ja hyvinvointiin.

Case: Matkailun ja retkeilyn päivitetyt painopistealueet

Suunnitelmassa on ajantasaistettu aiempien painopistealueiden rajaukset. Lisäksi on perustettu seuraavat uudet painopistealueet: Apukka (Rovaniemi), Kaihuavaara (Rovaniemi), Ritavaara-Salmilompolo (Pello) sekä Naruskajoki ja Sorsatunturi (Salla). Kartta liitteenä.

8. Teemme yhteistyötä kuntien ja yhteisöjen kanssa ja otamme huomioon paikalliset muun muassa kuntien ja ylläpitämät palvelut sekä matkailuyritysten tarpeet.
9. Mahdollistamme luontoon ja luonnonvarojen käyttöön perustuvien uusien liiketoimintojen syntyä ja kasvua. Näitä liiketoimintoja voivat olla esimerkiksi puun uudet käyttömuodot, luonnontuotteet, luontomatkailun uudet muodot, energiantuotanto ja vesiin liittyvät uudet mahdollisuudet.

Case: Kelkkareitti sähkökäyttöisten moottorikelkkojen käyttöön

Metsähallitus on solminut käyttöoikeussopimuksen kelkkareitistä ja tukikohdasta sähkökäyttöisiä moottorikelkkoja käyttävän luontomatkailuyrittäjän kanssa.

10. Tunnistamme luontoarvojen ja vesien merkityksen alueellisena elinvoimatekijänä työvoiman saatavuuden ja matkailun kehittymisen näkökulmasta. Tiedostamme maiden ja vesien luontoarvojen merkityksen kulttuurisena pääomana ja identiteetin rakentajana.



11. Luomme kysyntälähtöisesti asemakaavoituksella edellytyksiä eri elinkeinojen tarpeisiin. Myymme tai vuokraamme syntyneitä rakennuspaikkoja ja muuhun tarkoitukseen kaavoitettuja alueita asiakkaidemme käyttöön.

Case: Kaavoitusta matkailuyrittäjän tarpeeseen

Metsähallitus tekee esisopimuksen alueen vuokraamisesta matkailuyrittäjälle. Esisopimuksen aikana alueelle tehdään yrittäjää palveleva ranta-asemakaava. Kaava tehdään yhteistyössä kunnan, yrittäjän ja Metsähallituksen kanssa. Kaavan vahvistuttua yrittäjän kanssa solmitaan lopullinen maanvuokrasopimus.

12. Nostamme hallinnassamme olevien alueiden arvoa ja tuottavuutta jalostamalla alueita tonteiksi, tuulivoimaliiketoimintaan ja muihin toimintoihin. Toimintamme kytkeytyy osaksi laajempaa alueellista yhdyskuntasuunnittelua ja yhteensovittamista.

Case: Tuulesta voimaa Lappiin

Metsähallitus on tehnyt tuulivoimahankkeet Kittilän ja Sodankylän kunnissa olevalle Kuolavaara-Keulakkopäälle ja Sodankylän Joukahaiselkään. Alueet on kaavoitettu yhdessä tuulivoimatoimijoiden kanssa, jonka jälkeen hankkeet on myyty heille. Maapohja säilyy edelleen valtion omistuksessa ja toimijat maksavat vuosivuokraa toiminnastaan. Kuolavaara-Keulakkopäällä on 17 tuulimyllyä ja Joukahaiselässä 9 kpl, joista 6 kpl sijoittuu valtionmaalle. Nämä myllyt tuottavat noin 223 000 MWh sähköä/vuosi eli yli 11 000 sähkölämmitteisen omakotitalon tarpeen verran.

13. Vuokraamme maa-ainespaiikkoja yritysten käyttöön. Ylläpidämme maa-ainespaiikkoja Metsähallituksen käyttöön ja kansalaisten kotitarvekäyttöön.
14. Valtion maiden ja vesien hallinnoijana annamme lausuntoja malminetsintä- ja kaivosasioissa muun muassa kaivoslain, YVA-lain, ympäristönsuojelu- ja vesilain mukaisissa menettelyissä sekä näiden yhteydessä tehdyistä Natura-arvioinneista.
15. Hankimme maa-alueita muun muassa puolustusvoimien ja tutkimuksen tarpeisiin. Maakauppatoiminnalla tavoittelemme kiinteistörakenteen kehittämistä. Myyntikohteemme ovat lähinnä yksityismaiden keskellä olevia pieniä erillispalstoja.
16. Valtakunnan raja-alueilla kuten esimerkiksi Tornion-Muonionjoella tunnistamme ja minimoimme rajan ylittävät vaikutukset ja otamme huomioon rajajokisopimukset.
17. Metsästy- ja kalastusjärjestelyiden kestäväällä suunnittelulla mahdollistamme monipuolisen kala- ja riistakantojen hyödyntämisen paikallisesti ja luomme samalla mahdollisuuksia erämatkailuun.



Kalatalousalueiden ja kuntien kanssa tehtävällä yhteistyöllä lisätään erityisesti vähän kalastettujen kalavesien entistä tehokkaampaa kalastusta.

Case: Uusi riistasuunnittelujärjestelmä ja kalatalousalueiden hoito- ja käyttösuunnitelma.

Uusi riistasuunnittelujärjestelmä mahdollistaa aiempaa tarkemman alueellisen suunnittelun ja lupamäärien mitoituksen.

Mikäli lainsäädäntö tulevaisuudessa mahdollistaa metsästysmatkailuyrittäjille etusijaisuuden metsästyslupien myynnissä, otamme lupasuunnittelussa huomioon metsästysmatkailun tarpeet.

Metsästysmatkailua pyritään ohjaamaan alueille, joilla metsästyspaine on vähäisempää.

Kalatalousalueiden hoito- ja käyttösuunnitelmissa varmistetaan kalavarojen kestävä käyttö ja monipuolinen hyödyntäminen määrittelemällä mm kaupalliseen kalastukseen ja kalastusmatkailuun soveltuvat vesialueet. Hoito- ja käyttösuunnitelmat laaditaan 2019 - 2020.

18. Metsästäjien lupakiintiöissä otamme huomioon paikallisten oikeudet. Kalastus- ja metsästysoikeuden vuokrauksissa varmistamme kaikkien käyttäjäryhmien tarpeet.

Case: Eri käyttäjäryhmien huomioiminen vuokrattaessa kalastus- ja metsästysoikeutta.

Kalastusoikeutta vuokrataan pääsääntöisesti seisoville pyydyksille, eikä vuokramiehelle anneta oikeutta hakea yleiskalastusoikeuksien kieltoa ELY-keskukselta. Metsästysoikeuksien vuokraus ei vaikuta paikallisten metsästysoikeuteen.

19. Osallistumme meritaimenen elinolosuhteiden parantamistoimiin joissakin Tornionjokeen laskevissa joissa. Tarvittaessa meritaimenen kutujokien pyyntilupaehdoin voidaan määritellä pyyntirajoituksia.

Case: Freshabit life ip-hanke - Naamijoki

Osallistumme Freshabit -hankkeeseen, joka tähtää mm. Naamijoen vedenlaadun parantamiseen. Monilla Naamijoen valuma-alueen virtavesialueilla jokiuoma täyttää taimenen lisääntymisen ja poikastuotannon edellytykset hyvin muilta osin paitsi vedenlaadun puolesta. FRESHABIT LIFE IP -hankkeen Naamijoen kohdealueen tavoitteena on vähentää valuma-alueelta tulevia ravinne- ja kiintoainepäästöjä sekä lisätä alueen vesistöjen kalataloudellista ja virkistyskäyttöistä arvoa.

20. Edistämme kansainvälistä yhteistyötä arktisella alueella, erityisesti rajanaapureiden kanssa. Merkittäviä painopistealueita ovat suojelualueyhteistyö ja rajajokien suojelu ja käyttö.



2. OLEMME AKTIIVISESTI MUKANA KEHITTÄMÄSSÄ INNOVATIIVISTA, MONIPUOLISTA JA KESTÄVÄÄ BIOTALOUTTA

1. Tehokkaalla metsänhoidolla lisäämme puun myyntimahdollisuuksia tulevaisuudessa. Metsätalouden suunnittelun ja hakkuiden mitoituksen perustamme uusimpiin kaukokartoitusaineistoihin ja paikkatietoanalyysiin sekä otamme huomioon muut maankäyttömuodot.
2. Optimoimme ja ohjaamme puun myyntiä, korjuuta ja toimituksia asiakaslähtöisesti ja kustannustehokkaasti. Vastaamme puuta jalostavien yritysten raaka-ainetarpeeseen toimittamalla puun eri osat parhaaseen mahdolliseen käyttöön. Samalla pyrimme edistämään puun uusia käyttömahdollisuuksia.
3. Kehitämme maankäytöltään ja kasvupaikoiltaan erilaisille alueille soveltuvia monipuolisia metsänkäsittelymenetelmiä, muun muassa peitteellistä metsänkäsittelyä, yhteistyössä tutkimuslaitosten ja sidosryhmien kanssa.

Case: Veneselän pienaukkokokeet

LUKE:n ja Metsähallituksen yhteistyönä on Rovaniemen pohjoisosaan Veneselkään perustettu vuonna 2009 erikokoisia pienaukkoja sisältävä koejärjestely, jolla tutkitaan pienaukkojen luontaista taimettumista ja taimien jatkokehitystä. Koealat palvelevat peitteellisen metsänkäsittelyn kehittämistä. Koealojen seuranta jatketaan edelleen.

Tutkimustuloksia on esitetty julkaisussa VILLE Hallikainen, Hannu Hökkä, Mikko Hyppönen, Pasi Rautio & Sauli Valkonen (2018): Natural regeneration after gap cutting in Scots pine stands in northern Finland, Scandinavian Journal of Forest Research.

4. Turvaamme Lapin metsien uudistamisen ylläpitämällä metsäpuiden siementen varmuusvarastoa.
5. Panostamme metsätieverkoston kehittämiseen ja kunnossapitoon, jotta turvataan ympärivuotiset, tasaiset puuntoimitukset tiedostaen metsäteiden merkityksen paikallisille ihmisille ja elinkeinoille.
6. Teemme Lapin metsäosaamista ja erityisolosuhteita tunnetuksi kansallisesti ja kansainvälisesti hankkeissa ja verkostoyhteistyöllä. Syvennämme metsäalan yhteistyötä lappilaisten osaajien välillä ja olemme yhdessä vaikuttamassa päätöksentekoon EU-tasolla.
7. Teemme tiivistä yhteistyötä paliskuntien kanssa porotalouden edellytysten turvaamiseksi muun muassa hyödyntämällä saatavilla olevaa porotalouden paikkatietoa. Määritämme tärkeimmät porolaidunalueet yhteistyössä kunkin paliskunnan kanssa TOKAT-aineistoja hyödyntäen.



8. Kehitämme digitaalisuuden ja paikkatiedon hyödyntämistä esimerkiksi luonnonvarojen käytön suunnittelussa. Puunkorjuun ja autokuljetusyrittäjien ohjauksessa otamme käyttöön uuden digitaalisen metsätalouden toiminnanohjausjärjestelmän.
9. Kehitämme hankeyhteistyöllä lappilaisen metsäalan ja luonnontuotealalla olevien toimijoiden kanssa toimintatapoja jokamiehenoikeuksiin kuulumattomien luonnontuotteiden keruun joustavoittamiseksi ja tehostamiseksi monikäyttömetsistä esimerkiksi kehittämällä edelleen mobiililupia.
10. Edistämme mahdollisuuksia marjoihin ja sieniin perustuville elinkeinoille ja kotitarvekäytölle. Tuemme Luomu-sertifiointia muun muassa toimittamalla tiedot sertifiointialueista.
11. Edistämme uudenlaisen kestäväen luontomatkailun kehittymistä valtion mailla ja vesillä: esimerkkeinä hiljaiset paikat, pimeät alueet, helposti saavutettavat lyhyet, houkuttelevat luontopolut.
12. Luomme edellytyksiä vesiluonnonvarojen kestäväälle hyödyntämiselle. Edistämme uusien ratkaisujen ja palvelukonseptien syntymistä sinisen biotalouden liiketoiminnoissa.

Case: Veden pullottamo Orresokkaan

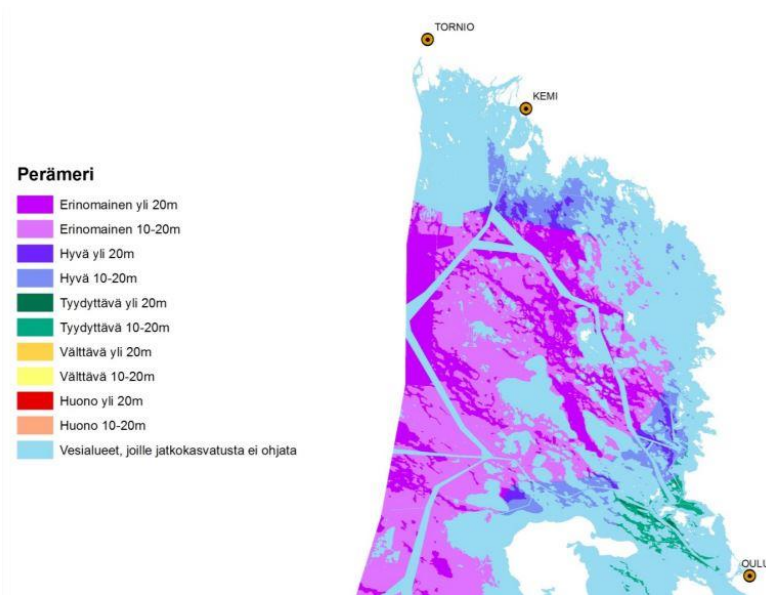
Metsähallitus on vuokrannut Luoston Orresokasta maa-alueen yritykselle vedenpullotuslaitoksen sijoituspaikaksi.

13. Edistämme toiminnassamme kalojen pääsyä kutujoille ja osallistumme aktiivisesti yhteishankkeisiin, joiden tavoitteena on vesien hyvän tilan saavuttaminen ja/tai säilyttäminen.
14. Huomioimme toiminnassamme, että Lapissa on paljon vesialueita, joita on mahdollista hyödyntää elintarviketuotannon tai muiden sinisen biotalouden sektoreiden tarpeisiin. Muun muassa vesiviljely on globaalisti voimakkaasti kasvava liiketoimintasektori, ja Lapissa on useita soveliaita vesistöjä erityisesti kalojen tuotantoon. Myös maanpäälliset ratkaisut kalatuotannossa ovat mahdollisia.

Case: Kalankasvatus

Maa- ja metsätalousministeriön yhdessä Luonnonvarakeskuksen ja ympäristöministeriön kanssa laatimassa vesiviljelyn kansallisessa sijainninohjaussuunnitelmassa on myös Kemin ja Simon edustan merialueilta tunnistettu vesiviljelyyn soveltuvia alueita.





Kartta: Kalankasvatus mahdollisuudet Perämerellä.

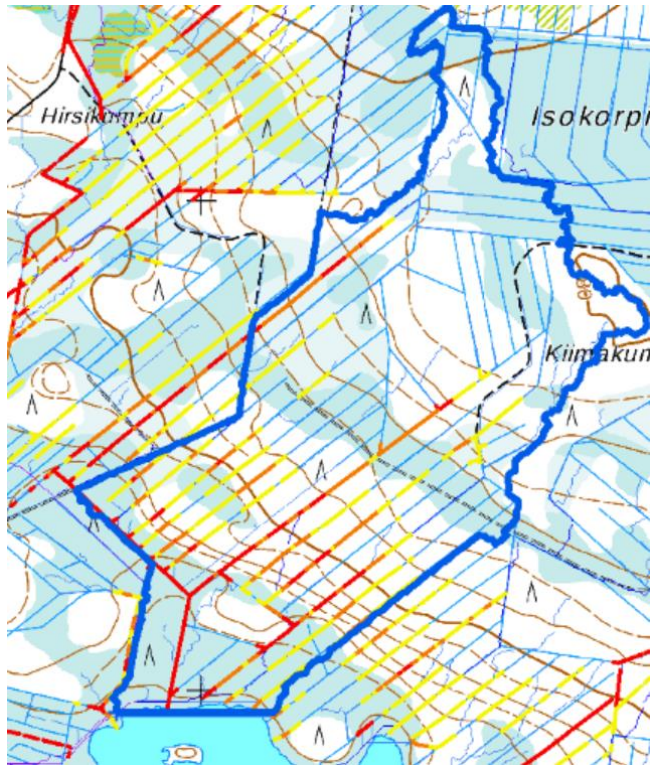
Lähde: Kansallinen vesiviljelyn sijainninohjaussuunnitelma. Maa- ja metsätalousministeriö, Riista- ja kalatalouden tutkimuslaitos ja Ympäristöministeriö, 2014.

15. Hyödynnämme monipuolisesti paikkatietoanalyysijä sekä vesiensuojelumenetelmiä erityisesti turvataksemme virtaavien vesien ja pohjavesien hyvää tilaa.

Case Paikkatietoanalyysien hyödyntäminen

Uudet vesiensuojelua palvelevat paikkatietoaineistot ja -analyysit vakiinnutetaan käyttöön metsätaloustoimenpiteiden suunnittelussa vesiensuojelutoimenpiteiden kohdentamisessa ja mitoituksessa sekä suojavyöhykkeiden määrittelyssä. Analyysien avulla voidaan mm. määrittää toimenpiteiden yläpuoliset valuma-alueet, veden virtausnopeudet ja eroosioherkät metsäojat. Alla olevassa kartassa valuma-alue rajattu tumman sinisellä ja punaisella merkitty ojat, joissa eroosioriski.





16. Olemme mukana kehittämässä uusia veteen ja vesialueisiin perustuvia käyttömuotoja ja liiketoimintamahdollisuuksia. Näitä voisivat olla muun muassa matkailu, uudet energiantuotantomahdollisuudet ja vesibiomassojen, kuten levien, hyödyntäminen.
17. Toimimme aktiivisesti kaupallisen kalastuksen ja vapaa-ajankalastuksen mahdollisuuksien turvaamiseksi tavoitteena lisätä kalastusta ja kalavarojen käyttöä.

Case: Kaupallisen kalastuksen mahdollisuuksien turvaaminen

Turvaamme kotimaisen kalan saatavuutta luvittamalla ensisijaisesti kaupallisia kalastajia, jotka tuottavat kalaa markkinoille vesistöistämme. Otamme osaa kalavedenhoitotoimiin mahdollistamalla ammattimaisilla pyydyksillä tehtävät hoitokalastukset sisävesien järvioltailla sekä istuttamalla keskeisten kalalajien poikasia pyynnin turvaamiseksi. Kaupallisia kalastajia suunnittelualueen sisävesillä on noin kaksikymmentä ja merialueella 20-25 kpl.

18. Kohdistamme yhteistyötä tutkimuslaitosten ja yliopistojen kanssa muun muassa hankkeisiin, jotka edistävät digitalisaatiota, ilmastomuutoksen torjuntaa ja metsävarojen käyttöä. Etsimme aktiivisesti yhteistyömahdollisuuksia ja rahoitusta kansallisiin ja kansainvälisiin kehityshankkeisiin.
19. Osallistumme luontomatkailun yhteistyökumppaniemme kouluttamiseen luonnonsuojelun, luontotiedon ja matkailun kestävyden asioissa.



3. TURVAAMME LAPIN MAIDEN JA VESIEN BIOLOGISEN MONIMUOTOISUUDEN JA KULTTUURIPERINNÖN SÄILYMISEN

1. Kehitämme luonnon monimuotoisuuden turvaamisen perustana suojelualueiden sekä monikäyttömetsien luontokohteiden muodostamaa ekologista verkostoa ja sen hoitoa.
2. Turvaamme metsien monimuotoisuuden metsien käsittelyssä ja metsätalouden mitoituksessa. Toiminnan mitoituksessa huomioimme ajantasaistetut alue-ekologiset suunnitelmat, joissa monimuotoisuuden kannalta arvokkaat luonto- ja kulttuurikohteet sekä muun maankäytön arvokkaat erityiskohteet on tunnistettu, huomioitu ja hoitotarpeet on todettu niiden erityispiirteet turvaavalla tavalla.

Case Alue-ekologisen suunnittelun ajantasaistamisprojekti Lapin valtionmailla 2017-2018

Alue-ekologinen verkosto laadittiin alun perin vuosina 1996–2000. Verkostossa suojelualueet ja monikäyttömetsien luontokohteet liittyvät toisiinsa verkostomaisesti ekologisten käytävien kautta. Luonto- ja muissa erityiskohteissa metsätalouskäyttöä on rajoitettu joko kokonaan tai osittain. Verkostoon kuuluu luontoarvoiltaan tärkeiden kohteiden lisäksi riistan, maiseman, porotalouden ja virkistyskäytön kannalta tärkeitä alueita sekä kulttuuriperintökohteet. Suurin osa kohteista on katsottavissa Retkikartta.fi- palvelusta.

Ajantasaistamisprojektissa uusia luontokohteita etsittiin laajojen aineistohakujen avulla ja kohteita tarkistettiin sekä toimistotyönä että maastossa. Vinkkejä mahdollisista arvokkaista erityiskohteista saatiin yleisöltä. Projektissa myös tarkennettiin olemassa olevia rajauksia ja korjattiin virheellisiä tietoja. Luonto- ja lajikohteita tuli lisää lukumääräisesti 17 824 kappaletta ja järjestelmästä poistettiin 345 kohdetta. Päivitys lisäsi metsätalouden ulkopuolisia maita 22 100 ha ja päivityksen jälkeen ekologiseen verkostoon sisältyy noin 13 % monikäyttömetsien kokonaispinta-alasta suunnittelualueella. Lisätietoja projektista saa julkaisusta Mika Puustinen (2019): Alue-ekologisen suunnittelun ajantasaistaminen Lapin alueella 2017-2018.

3. Metsänhoidollisena tavoitteenamme on, että havupuuvaltaisissakin metsissä on karumpia kasvupaikkoja lukuun ottamatta 10–30 prosenttia lehtipuuta. Säästämme kaiken kuolleen puun hakkuualoille, jätämme säästöpuuryhmiä ja riistatiheiköitä. Uudistushakkuissa jätämme lisäksi eläviä säästöpuita 130 000 m³/v. Tekopökkelöitä tehdään 1-3 kpl/ha, yhteensä noin 20 000 kpl/v.
4. Parannamme ja ylläpidämme luonto- ja kulttuuriperintöarvojen paikkatietoja Lapin luonnonsuojelualueilla ja muilla valtion mailla ja vesillä. Teemme suojelualueiden lajisto-, luontotyyppi- ja kulttuuriperintöinventointeja hoito- ja käyttösuunnittelun pohjaksi ja alueilla, joille kohdistuu erilaisia maankäyttöpaineita, esimerkiksi malminetsintää tai matkailukäyttöä.



Case: Suojelualueiden kulttuuriperintöinventoinnit

Luontopalvelut on tehnyt suojelualueiden kulttuuriperintökohteiden inventointeja yli kymmenen vuoden ajan. Kulttuuriperintöinventoinnissa arkeologi etsii ja dokumentoi alueella olevat arkeologiset kohteet. Arkeologiset kohteet ovat maastossa olevia vanhoja ihmistoiminnan jättämiä jälkiä, kuten asuinpaikkoja, savottakämpän raunioita, pyyntikuoppia ja sodanaikaisia puolustusvarustuksia. Kohteet kertovat yhteisestä menneisyydestämme. Niiden ikä vaihtelee kivikaudelta 1950-60 -luvulle. Erityistä Metsähallituksen kulttuuriperintöinventoinneissa on, että myös 1900-luvulle ajoittuvat kulttuuriperintökohteet, jotka eivät ole nuoren ikänsä vuoksi Muinaismuistolain rauhoittamia, otetaan huomioon. Vuosittain ennestään tuntemattomia kulttuuriperintökohteita löytyy Lapissa kymmenistä jopa satoihin. Tiedot tallennetaan Metsähallituksen paikkatietojärjestelmään. Tietoa kulttuuriperintökohteista tarvitaan, että arvokkaat kohteet voidaan suojella ja ottaa huomioon alueiden muussa käytössä niin, ettei niitä vahingoiteta. Kohteet ovat myös mahdollista lähdeaineistoa yliopistojen ja muiden tutkimuslaitosten tekemälle tutkimukselle. Osa kulttuuriperintökohteista ovat hyödynnettävissä alueiden virkistyskäytössä ja matkailussa kulttuurihistoriallisina nähtävyyksinä.



Kuva: Siiri Tolonen

5. Kehitämme suojelu- ja retkeilyalueiden palveluja siten, että varmistamme alueiden suojeluarvojen säilymisen ja ehkäisemme kulumista ja roskaamista.
6. Luontomatkailun kestävyys edistämiseksi viestimme sidosryhmille ja suurelle yleisölle luonto- ja kulttuuriarvojen säilyttämisen sekä luonnonvarojen kestävä käytön merkityksestä. Kehitämme kävijöiden ohjeistusta luontoa kunnioittavaan liikkumiseen alueilla. Teemme seurantaa, esimerkiksi kuluminen, kävijälaskenta ja kävijätutkimukset, varmistaaksemme toiminnan kestävyys.
7. Otamme aktiiviseen käyttöön kestävyys mittariston mittaamaan virkistyskäytön ja matkailun ekologisia, sosiaalisia ja taloudellisia vaikutuksia. Olemassa olevien LAC-mittareiden (Limits of



Acceptable Change) lisäksi määrittelemme keskeisiä ekologisia, nopeasti muutoksiin reagoivia mittareita, jotka mittaavat virkistyskäytön ja matkailun todellisia vaikutuksia lajeihin ja luontotyypeihin.

8. Priorisoimme perinnebiotooppien hoidossa valtakunnallisesti ja maakunnallisesti arvokkaita kohteita. Luontopalvelujen hallinnoimilla alueilla on jatkuvassa hoidossa noin 257 ha perinnebiotooppeja. Pyrimme laajentamaan hoidettavaa pinta-alaa solmimalla hoitosopimuksia.

Case: Selkäsaaren laidunalueen käyttöoikeussopimus

Perinnebiotoopit ovat perinteisen karjatalouden ylläpitämiä ja muovaamia, nykyisin uhanalaisia luontotyyppiä. Perinnebiotooppien jatkuva laadukas hoito (raivaus, niitto, laidunnus) ylläpitää luontotyyppien ja lajien monimuotoisuutta sekä arvokasta kulttuurimaisemaa. Hoitotoimien toteuttajia voivat olla ympäristösopimusyrittäjät, yhdistykset, vapaaehtoiset, urakoitsijat tai Metsähallituksen oma kenttähenkilöstö. Metsähallitus tekee perinnebiotooppikohteilleen käyttöoikeussopimuksia, jolloin sopimushoitaja voi hakea hoidon kustannusten kattamiseen tukea maatalouden ympäristökorvausjärjestelmästä. Hoitaja sitoutuu noudattamaan alueen hoitosuunnitelmaa ja ympäristösopimuksen ehtoja, ja vastineeksi saa käyttöönsä luonnonlaidunta tai kohteelta niitetyn heinän. Metsähallitus ohjaa hoitoa ja seuraa sen toteutumista.

Selkäsaari kuuluu Kiinteistökehityksen hallinnoimiin yleiskaava-alueisiin ja siellä sijaitsee kaksi luonnonsuojelulla suojeltua luontotyyppiä. Kiinteistökehityksen, Luontopalvelujen ja paikallisten maatalousyrittäjien yhteistyönä alueelle on solmittu Selkäsaaren ulkoilualueen perinnebiotoopit-hoitosuunnitelman mukainen käyttöoikeussopimus lampaiden laiduntamista varten.

Meri-Lapin saarikohteilla on ollut erittäin hyvää yhteistyötä paikallisten laiduntajien kanssa, ja laidunsopimuksia on solmittu useille saarille Simon, Kemin ja Tornion edustalla Perämeren kansallispuistossa ja Perämeren saarten Natura2000-suojeluohjelma-alueella.

9. Kehitämme kaukokartoitusmenetelmien (satelliittiaineistot, laserkeilaus) hyödyntämistä muun muassa luonto- ja kulttuuriperintötiedon keräämisessä ja ympäristön muutosten seurannassa.
10. Kehitämme Metsähallituksen vastuulajien seurantaa ja vastaamme maakotkien porotaloudelle aiheuttamien vahinkojen reviiiriperusteisen korvausjärjestelmän vaatimista tehtävistä.

Case: Maakotkaseuranta

Metsähallituksen tehtäviin kuuluu maakotkan reviiiriperusteisesta korvausjärjestelmästä annetun asetuksen mukaisesti vuosittain selvittää maakotkan pesintätulos paliskunnittain. Tämä edellyttää jokaisen poronhoitoalueella tunnetun lähes tuhannen maakotkan pesän vuosittaista tarkastamista. Suurimman osan pesistä Metsähallitus tarkastaa omana työnä helikopterilla. Osan pesistä tarkastavat ympäristöministeriön valtuuttamat vapaaehtoiset.



11. Ylläpidämme ja seuraamme metson soidinpaikkatietoja ja kehitämme edelleen metsäkäsittelymenetelmiä soidinalueilla.
12. Ennallistamme soita ja metsiä metsätalousalueilla ja suojelualueilla. Toteutamme metsätalouden alueilla suo- ja metsäelinympäristöjen sekä sisävesien luonnonhoito- ja ennallistamistöitä noin 100-200 ha/v. Kehitämme menetelmiä metsätalouden toimien haitallisten vesistövaikutusten ehkäisyyn. Suojelualueilla ennallistetaan yli 530 hehtaaria soita ja noin 40 hehtaaria metsiä suunnitelmakauden 2019-2024 aikana.

Case: Käkisenaaapa, suon ennallistaminen

Soiden ennallistamisen tavoitteena on ihmisen muuttaman ojitetun suon luontoarvojen palauttaminen. Tämä tehdään niin, että suon vesitalous ja puuston rakenne muutetaan lähelle luontaista tilaa esimerkiksi tukkimalla ojia ja poistamalla puustoa. Metsähallituksen metsätalous ennallisti Rovaniemen Käyrämön kylän lähellä Siika-aavan soita edellisen luonnonvarasuunnitelma kauden aikana kolmeen otteeseen. Kohteella oli tavoitteena parantaa erityisesti riistan (riekon) elinympäristöä. Vesitalouden muuttaminen alkuperäiseen tilaan estää myös voimakkaita tulvia ja ravinteiden huuhtoutumista Siikaojaan ja Käyrämöjärveen. Seuraavaksi työtä jatketaan läheisen Käkisenaaavan ennallistamisella. Siellä vanhat kaivetut ojat tukitaan tai padotaan sopivin välein, ja vesi johdetaan kulkemaan sarkoja pitkin.



Kuva: Soiden ennallistaminen (Kuva: Metsähallitus, Jari Ilmonen)

13. Keskitymme riistan elinympäristöjen kunnostus- ja ennallistamistöissä riekko- ja hanhisoihin.

Case: Riekko- ja hanhisoiden ennallistaminen

Eräpalvelut ja Metsätalous Oy ennallistavat yhteistyössä kitu- ja joutomaiden elinympäristöjä riistalle soveltuviksi elinympäristöiksi.



14. Huomioimme toiminnassamme Lapin pinta- ja pohjavesien hyvän laadun säilyttämisen. Ylläpidämme, suojellemme ja ennallistamme veteen liittyvien ekosysteemien tilaa.
15. Osallistumme valtakunnalliseen merialuesuunnitteluun sekä asiantuntijatyönä että tuottamalla tarvittavia tausta-aineistoja. Merenhoidon toimenpideohjelman toteutamme Perämerellä muun muassa Valtakunnallinen vedenalaisen meriluonnon monimuotoisuuden inventointiohjelman (VELMU 2) toimilla.
16. Olemme mukana merten ennallistamista kehittävässä hankkeissa ja aloitamme merten ennallistamisen, kun siihen tarvittavat menetelmät löytyvät. Merten ennallistaminen on täysin uutta Suomessa, eri meriluontotyyppien ennallistamista kokeillaan ja menetelmiä kehitetään hankkeiden avulla.
17. Teemme kansainvälistä luonnonsuojeluyhteistyötä muun muassa petolintuseurannoissa. Kansainvälisen yhteistyön tavoitteena on seurantamenetelmien kehittäminen, tietojen ja kokemusten vaihto sekä tulosten vertailu.
18. Selvitämme euroopanmajavan elinympäristötiedot valtionmailla ja tallennamme ne paikkatietojärjestelmään. Huomioimme elinympäristötiedot toimenpiteiden suunnittelussa ja toteutuksessa.
19. Edistämme pienpetojen (etenkin vieraslajit supikoira ja minkki) tehokasta pyyntiä muun muassa jakamalla riistanhoitoyhdistyksille pyyntivälineitä ja osallistamalla supikoirien vähentämisen rahoitukseen.

Case: Pohjoismainen supikoirahanke

Osallistumme Pohjoismaisen supikoirahankkeen rahoitukseen. Hankkeen tarkoituksena on pitää Lapin supikoirakanta mahdollisimman pienenä ja estää supikoiran leviäminen. Pohjoismainen supikoirahanke on Ruotsin, Suomen ja Norjan yhteishanke.

20. Viestimme eräluvut.fi sivustolla metsästäjille lyijyä korvaavien materiaalien käyttömahdollisuuksista valtion alueilla.
21. Ylläpidämme ja kehitämme alueen erävalvontaa yhteistyössä muiden valvontaviranomaisten kanssa.

Case: Erävalvonta ja viranomaisyhteistyö

Metsähallituksen eräpalvelut kantaa vastuunsa suomalaisesta luonnosta ja pitää asiantuntevalla erävalvonnalla huolen siitä, että luonnonvaroja käytetään kestävästi ja hyvää tapaa noudattaen. Erätarkastaja on lainvalvontaviranomainen, jolla on poliisiin verrattavat oikeudet. Erävalvontaa



johtavien Metsähallituksen erätarkastajien työhön kuuluu muun muassa kalastuksen, metsästyksen ja maastoliikenteen valvonta. Erätarkastajat tekevät yhteispartiointia alueen poliisin ja rajavartioston kanssa ja osallistuvat riistanhoitoyhdistysten metsästyksenvalvojen kouluttamiseen.

22. Kunnostamme vaelluskalojen elinympäristöjä ja poistamme aktiivisesti vaelluskalojen nousuesteitä 10-15 kappaletta vuodessa.

Case: Vaelluskalojen elinympäristöjen ennallistaminen

Kalojen elinympäristöjen hoidolla tarkoitetaan kunnostustoimenpiteitä, jotka parantavat kalojen kannalta vesistön sekä valuma-alueen tilaa ja veden laatua. Käynnissä olevassa KEH-hankkeessa 1.8.2018-31.5.2020 laaditaan jatkuvan kunnostustoiminnan mallit Metsähallituksen käyttöön. Keskeisiä toimenpiteitä ovat erikokoisten virtavesien kunnostukset ja vaellusesteiden poistamiset. Esteet pois hankkeessa omaksutut toimenpiteet ovat osa perustoimintaa (muun muassa tierumpujen vaihto/korjaus).

23. Kehitämme vapaaehtoistyötä esimerkiksi kulttuuriperintökohteiden ja luonnonsuojelualueiden hoidossa ja viestimme siitä.

24. Viestimme sidosryhmille ja suurelle yleisölle luonto- ja kulttuuriperintöarvojen säilyttämisen ja luonnonvarojen kestävä käytön merkityksestä.

25. Hoidamme valittuja rakennusperintökohteita ja arkeologista kulttuuriperintöä niin, että niiden suojeluarvot säilyvät ja kohteet ovat turvallisia asiakkaille. Hoidamme ja tuomme esille arvokohteiden historiaa ja merkitystä yhteistyössä paikallisten ja valtakunnallisten sidosryhmien kanssa.

Case: Auttiköngkään uittopadon hoito

Rovaniemellä Auttin kylän lähellä sijaitseva Auttiköngkään uittopato on Luontopalvelujen hoitama kulttuurihistoriallinen arvokohde. Auttiköngäs on suosittu nähtävyys, jossa käy vuosittain n. 20 000 asiakasta. Patoa korjattiin vuosina 2014-2015. Pato oli ennen korjausta vaarallisesti heikentynyt, ja olisi voinut irrota ja romahtaa koskeen. Raha korjaukseen saatiin valtion myöntämästä lisärahoituksesta ja Lapin ELY-keskuksen myöntämästä TTO-rahoituksesta. Ilman lisärahoitusta patoa ei olisi voitu kunnostaa, sillä tehdyt korjaustyöt olivat mittavia. Patoon kuuluvan uittorännin korjaukseen ei saatu rahoitusta, mutta rännin dokumentaation tasoa on parannettu, jotta tieto siitä säilyy. Aineisto toimii myös pohjana rännin mahdolliselle korjaamiselle tulevaisuudessa. Rännistä dokumentoitiin valokuvaamalla, ja v. 2018 padosta ja rännistä teetettiin tarkka ilmakuva. Rännistä on myös säilyneet alkuperäiset piirustukset 1970-luvulta. Rännin ja padon tilaa seurataan määräajoin patoturvallisuustarkastuksilla ja rakennusperinnön asiantuntijan tekemillä kuntokatselmoineilla. Padosta ja muusta alueen kulttuuriperinnöstä kerrotaan paikalla olevissa kohdeopasteissa ja Luontopalvelujen verkkosivuilla (luontoon.fi).



26. Kehitämme kansainvälistä suojeluyhteistyötä etenkin arktisen alueen yhteistyöhankkeissa. Kansainvälisellä yhteistyöllä turvaamme muun muassa jokihelmisimpukan ja vaelluskalojen elinympäristöjä.
27. Etsimme mahdollisuuksia luontoarvojen kompensointiin kaivostoiminnan, teollisuuden ja muun liiketoiminnan aiheuttamien maankäyttömuutoksien yhteydessä.



4. LISÄÄMME VASTUULLISUUTTA, VUOROVAIKUTTEISUUTTA JA YHTEISSUUNNITTELUA ALUEELLISELLA JA PAIKALLISELLA TASOLLA

1. Olemme luotettava, vakaa ja ennustettava toimija. Kohtelemme kaikkia tasapuolisesti ja objektiivisesti, pidämme kiinni sopimuksista.
2. Noudatamme kaikessa toiminnassamme sertifioitua ympäristöjärjestelmää ISO 14001:2015
3. Kehitämme yhteissuunnittelun menetelmiä paikallisella ja alueellisella tasolla maan ja luonnonvarojen käytössä. Toteutamme vuorovaikutteisen nettikarttapohjaisen osallistamismenettelyn metsätalouden suunnittelussa paliskuntien ja Metsähallituksen käyttöön.
4. Luonnonsuojelu-, erämaa- ja retkeilyalueidemme tuloksellinen ja kestävä käyttö edellyttää kumppanuuksia sekä erityyppisiä ja eritasoisia yhteissuunnittelun prosesseja. Suunnittelemme alueiden käyttöä kiinteässä vuorovaikutuksessa alueellisten ja paikallisten sidosryhmien kanssa. Teemme aktiivisesti yhteistyösopimuksia matkailuyritysten kanssa.
5. Hoidamme metsiä kansallisen lainsäädännön, kestävän kehityksen periaatteiden, Metsähallituksen metsänhoito-ohjeiden ja ympäristöoppaan mukaisesti. Toimintamme on PEFC-metsäsertifioitua.
6. Teemme metsäalan ja metsäalaan liittyvien toimijoiden kesken verkostomaista yhteistyötä ammattitaitoisen työvoiman, soveltuvien koneresurssien sekä toimivan infrastruktuurin (jolla tässä tarkoitetaan erityisesti tie- ja tietoliikenneyhteyksiä) ylläpitämiseksi.

Case: Arktinen älykäs metsätalous hanke

Hankkeen tavoitteena on arktisen älykkään metsäklusterin perustaminen, Lapin metsätalouden toimintaedellytysten vahvistaminen, arktisen metsäosaamisen tunnetuksi tekeminen ja hyödyntäminen alan yritysten ja sidosryhmien toiminnassa kotimaassa ja kansainvälisesti.

Tavoitteena on erityisesti yritysten tarpeista lähtevä kehittäminen metsään liittyvien elinkeinojen kestävän ja vähäpäästöisen toiminnan turvaamiseksi, kannattavuuden kohentamiseksi ja uusien tuotteiden ja palveluiden luomiseksi.

7. Tiivistämme yhteistyötä yksityismetsätalouden kanssa ja osallistumme aktiivisesti Lapin metsäohjelman valmisteluun ja toteutukseen.
8. Teemme yhteistyötä kuntien ja kolmannen sektorin kanssa paikallisten elinkeinojen tunnistamisessa ja edistämässä sekä hakemalla yhdessä ratkaisuja kehittämisen pullonkauluihin ja erityisteemoihin. Kiinnitämme huomiota myös uusiin, nouseviin trendeihin.



9. Toimimme yhteistyössä eri toimialojen kanssa luodaksemme parempia edellytyksiä ympärivuotisten työpaikkojen kehittämiseksi maakunnassa esimerkiksi metsureiden talvityöllistämiseen matkailualalla. Suunnittelemme mahdollisuuksien mukaan metsätalouden urakat sopivan kokoisiksi myös paikallisille yrittäjille.

Case: Metsureiden talvityöllistäminen

Metsurien talvityöllistämisen nimissä olemme olleet mukana matkailudiilihankkeessa, jossa metsureille on kartoitettu esimerkiksi matkailualalta työpaikkoja talveksi. Lapista hankkeeseen osallistui 16 metsuria (hanke oli avoin kaikille, mutta osallistuminen vapaaehtoista), joista kuudelle löytyi talveksi töitä matkailualalta.

10. Lisäämme tietoisuutta Lapin alueiden erityispiirteistä ja luonnossa liikkumisesta (muun muassa roskaton retkeily, jokamiehen oikeudet, maastoliikenne, poronhoito ja porojen käyttäytyminen).
11. Huolehdimme virkistys- ja matkailukäyttökohteiden rakennusten, rakennelmien ja reittien asiakasturvallisuudesta ja niitä koskevista velvoitteistamme.
12. Viestimme virkistyskäyttökohteiden soveltuvuudesta eri käyttäjäryhmille. Tuotamme ja ylläpidämme myös esteettömiä palvelukohteita.
13. Kehitämme Metsähallituksen omia digipalveluja ottaen huomioon kansainväliset asiakkaat, palvelujen mobiilikäytön, saavutettavuuden ja vuorovaikutteisuuden. Kehitämme sähköisiä lupajärjestelmiä entistä asiakaslähtöisemmäksi ja kattavammiksi.
14. Parannamme metsästäjien ja porotalouden välistä vuoropuhelua metsästyskoirien aiheuttamien häiriöiden vähentämiseksi ja edistämme ajantasaisen tiedon välitystä porotöistä. Edistämme porotyot.fi tai vastaavien palveluiden käyttöönottoa tiedotettaessa ajankohtaisista poronhoitotöistä. Lisäämme tietoa poronhoidosta kaikkiin poronhoitoalueen metsästyslupatietoihin.

Case: Porotalouden huomioiminen metsästyksen järjestelyissä

- *Maksamme paliskunnille porotyot.fi -palveluun liittymisen ensimmäisen vuoden kustannukset*
- *Lisäämme informaatiota eräluvut.fi -sivustolle.*
- *Rajoitusalueet ja tiedossa olevat erotuspaikat merkitään metsästyslupakarttoihin vähintään pistekohteina.*
- *Metsästyksen lupa-alueetietoihin linkitetään Paliskuntain yhdistyksen ja paliskuntain yhteystiedot*
- *Koirakoeluvissa ja sopimuksissa tilaisuuden järjestäjällä on velvollisuus selvittää käynnissä olevat poronhoitotyöt koalueilla.*



15. Kehitämme matkailukeskusten ja niiden lähialueiden maankäytön yhteensovittamista hyödyntäen paikallisia yhteistyöryhmiä (Ylläs, Yli-Muonio, Pyhä-Luosto, Salla) ja tarvittaessa perustamalla uusia ryhmiä uusille alueille.
16. Edistämme valtion mailla toimivien matkailuyritysten vastuullisuutta ja käytön kestävyttä käyttöoikeus- ja yhteistyösopimuksilla.
17. Viestimme Kiinteistökehityksen laatumaa.fi-sivustolla asiakkaillemme porotalouden merkityksestä Lapissa, lisäämme tontin vuokraajan ja ostajan tietoisuutta poroista ja niiden liikkumisesta.
18. Kehitämme kestäväen käytön ja vastuullisuuden viestintää eri viestintäkanavissa (www, some) myös kansainvälisille asiakkaille (yksilömatkailijat ja yritysasiakkaat).
19. Edistämme erityisesti lasten, nuorten, maahanmuuttajien ja erityisryhmien luontoon ja luonnonvarojen kestäväen käyttöön liittyvää tietämystä ja luontosuhdetta luontokeskuksissa, Tiedekeskus Pilkkeessä ja muualla valtion mailla ja vesillä yhdessä muiden toimijoiden kanssa.

Case: Mottimetsä, tule metsään!

Tiedekeskus Pilkkeen ulko-oppimisalue Mottimetsä sijaitsee puolen tunnin ajomatkan päässä Rovaniemeltä. Alue on noin 1000 hehtaarin kokoinen Metsähallituksen monikäyttömetsä.

Mottimetsä tarjoaa monipuolisen oppimisympäristön yhdessä tekemällä ja kokemalla.

Tavoitteena on saada aikaan uusi tapahtuma, "Tule metsään". Tapahtuma, jonka tarkoituksena on tuoda Metsähallituksen kumppaneita, järjestöjä ja kansalaisia metsä-, retkeily-, suunnistus- ja selviytymistaitojen pariin, sijoittuu Mottimetsään. Tule metsään -tapahtuma toteutetaan matalan kynnyksen harrastemarkkinat ajatuksella, joka rohkaisee aktiiviseen ja moniarvoiseen metsäsuhteeseen, sekä eritoten jokamiehenoikeuksien ja velvollisuuksien puitteissa metsien kestäväen virkistyskäyttöön. Tämän tyyppiselle ilmaiselle koko päivän tapahtumalle on ennakkokysyntää. Kohderyhmänä erityisesti nuoret, maahanmuuttajat, retkeilystä kiinnostuneet lapsiperheet, retkeilijät, taitojen kartuttajat ja kerryttäjät.





Kuva: Photokrafix Oy

20. Varaudumme metsäpalojen ehkäisyyn ja torjuntaan valtion mailla yhteistyössä pelastusviranomaisten kanssa ja hoidamme metsäpalojen jälkivartiointin pelastuslain edellyttämällä tavolla. Tehostamme ennakoivaa viestintää yleisölle metsäpalovaroitusten aikana.
21. Otamme huomioon turvallisuusviranomaisten tarpeet metsätiestön ylläpidossa ja rakentamisessa. Huolehdimme hallinnassamme olevien luonnonravintolammikoiden patoturvallisuuslain mukaisesta kunnossapitovelvollisuudesta, käytöstä ja tarkastuksista. Ennallistamme käytöstä poistettavat luonnonravintolammikot ja patorakennelmat.

Case: Ympyräkääntöpaikat pelastushelikoptereiden laskeutumisaikoina.

Kääntöpaikkaan rakennetaan riittävän iso kääntöympyrä (Metsätehon ohjeiden mukaan ympyrän halkaisijan oltava vähintään 30 m). Ympyrälle tehtävä mielellään kokonaan sorastus. Vanhoilta kääntöpaikoilta poistetaan ympyrän keskelle jätetty puusto hakkuiden yhteydessä.

22. Avaamme edelleen valtion maiden ja vesien paikkatietoa digitaalisten palvelujen kehittäjille.
23. Lisäämme yhteistyötä eri tutkimuslaitosten (muun muassa Luke, GTK) ja oppilaitosten kanssa (muun muassa REDU, Lapin AMK, Lapin yliopisto, Lappia).



5. LUOMME EDELLYTYKSIÄ LUONNON VIRKISTYSKÄYTÖN JA LUONTO- JA ERÄMATKAILUN KESTÄVÄLLE KASVULLE

1. Kehitämme matkailun ja virkistyskäytön palveluja ensisijaisesti matkailun painopistealueilla ja kansallispuistoissa. Otamme toiminnassamme huomioon paikalliset, muun muassa kuntien ja yhteisöjen ylläpitämät palvelut sekä matkailuyritysten tarpeet. Haemme yhteistyömahdollisuuksia palvelujen kehittämisessä ja teemme hankeyhteistyötä kuntien ja yritysten kanssa.

Case: Napapiirin retkeilyalue Könkäänsaaren luontopolku

Napapiirin retkeilyalue sijaitsee vain 25 kilometrin päässä Rovaniemen kaupungin keskustasta. Könkäänsaaren reitti soveltuu erityisen hyvin perheille ja liikuntaesteisille. Luontopolun varrella opastustaulut kertovat pieniä tarinoita mm. mitä tapahtuu jokiluonnossa vuoden aikana tai millaisia ötököitä pitkoksen viereen kaatuneessa lahoppuussa asuu. Reitin kunnostus aloitettiin 2018 ja sitä jatketaan kesällä 2019. Reitille on kehitteillä mobiiliopastepolku. Mobiilisovellus on keskeinen osa LuontoRovaniemi -hankkeessa toteutettua digitaalista opastuskokonaisuutta. Se tuo sähköisen opastuksen aina luontokohteille saakka. Samalla Rovaniemi Nature -mobiilisovellus tuo myös merkittäviä uusia ulottuvuuksia kävijäseurantaan, koska se mahdollistaa tarkan ja kohdennetun palautteen ja antaa myös joitakin tietoja käyttäjistä (tietosuojan sallimissa rajoissa). Mobiilisovellus on digitaalisen opastuksen merkittävin osa ja vahvistaa kuvaa Rovaniemestä nykyaikaisena luontomatkailukohteena.*

**LuontoRovaniemi, kts. Kohta 3.*



Kuva: Vesa-Matti Hillberg

2. Hoidamme matkailukeskusten lähialueiden ja matkailulle tärkeiden väylästöjen metsiä ottaen erityisesti huomioon maisemanäkökohdat. Huomioimme alueiden erityispiirteet ja suosituimmat kuvauspaikat.



3. Kehitämme ja luomme mahdollisuuksia uusiin luonto-, kulttuuri- ja erämatkailuun liittyviin palveluihin.

Case: LuontoRovaniemi-hanke

LuontoRovaniemi, sähköisten palveluiden kehittäminen ja investoinnit -hanke. Rovaniemen kaupunki, Metsähallitus ja Lapin ammattikorkeakoulu toteuttavat yhteistyönä hankkeen, joka kehittää Rovaniemen luontomatkailun ja luonnon virkistyskäytön sähköistä tiedottamista ja markkinointia sekä antaa alueen matkailuyrittäjille välineitä luontomatkailun tunnettavuuden, oman yrityksen tuotteiden ja sähköisen markkinoinnin edistämiseksi.

4. Mahdollistamme liikunta- ja kulttuuritapahtumien järjestämisen sekä monikäyttömetsissä että suojelualueilla.
5. Kehitämme ympärivuotista matkailua yhteistyössä muiden toimijoiden kanssa luomalla uudentyyppisiä palvelurakenteita niille alueille, joiden käyntimäärät ovat suuret ja missä niistä saadaan aluetaloudelle paras kokonaishyöty.

Case: Uudentyyppiset luontoaktiviteetit

Luostolle on suunnitteilla arktisiin valoilmioihin perustuva katselutukikohta ja siihen kiinteästi liittyvä elämyksellinen luontoreitti. Kokonaisuudesta muodostuu vähähiilistä matkailua tukeva matkailupalvelutuote.

6. Toimimme paikallisesti tiiviissä yhteistyössä kuntien, matkailuelinkeinon, porotalouden ja alueen muiden toimijoiden kanssa tavoitteena sovittaa yhteen Lapin kasvava matkailu ja muut toiminnot.
7. Luomme maankäytön suunnittelulla ja kaavoituksella toimintaedellytyksiä matkailualueiden yrityksille. Kaavoitamme liiketoiminta-, vapaa-ajan ja asuintontteja.

Case: Ylläksen uuden matkailukylän kehittäminen

8. *Vuonna 2010 järjestettiin arkkitehtuurikilpailu uuden matkailukylän suunnittelusta Ylläksen Maisematien varteen. Voittanut ehdotus ja Ylläksen uusittu yleiskaava olivat pohjana alueelle tehtyyn masterplan-suunnitteluun. Suunnittelualueesta asemakaavoitettiin v. 2014 Röhkömukan alue, johon tuli loma-asumista varten 81 tonttia.*
9. Edistämme palvelujen helppoa saavutettavuutta ja erityiskohteissa esteettömyyttä. Lisäämme myös digitaalisten palveluiden saavutettavuutta.
10. Palveluja kehittäessämme tunnistamme erilaiset ja uudet asiakasryhmät sekä luonnon tarjoamat palvelut kuten hyvinvointi- ja terveysvaikutukset, lähiruoka ja hiljaisuus.



11. Kehitämme kävijöiden ohjeistusta ottaen huomioon omatoimimatkaajat, kansainväliset asiakkaat, palvelujen mobiilikäytön ja vuorovaikutteisuuden.

Case: Pallas–Ylläs TOBE1 -hanke

Hankkeen tavoitteena on nostaa Pallas–Yllästunturin kansallispuistomatkailun tuotteet kansainväliselle huipputasolle sekä monipuolistaa, parantaa ja selkeyttää kansallispuiston matkailutuotteita ja käytön kestävyyttä kaikkina vuodenaikoina. Tuotekokonaisuuteen kuuluvat sekä yritykset ja yritysten tuotteet että puiston tuotteet kuten taukopaikat, polut, luonto ja luontokeskukset.

Case: Kukastunturin maastopyöräreitti

Yksi hienoimpia maastopyöräkokemuksia Ylläksellä on Kukastunturin valloitus. Reitit ovat jo olemassa ja sinne ohjataan päivittäin ihmisiä polkemaan. Tobe1-hankkeentuotteistuksen myötä reitistä tehdään oma tuotekortti, jossa reitti kuvaillaan tarkemmin ja sille annetaan ajoaika-arvio. Lisäksi tuotekortissa kerrotaan mistä pyöriä voi alueella vuokrata ja mitä palveluja, esimerkiksi kahviloita, reitin varrella on. Tuotekortti kertoo matkailijalle myös jänniä yksityiskohtia siitä, mitä reitin varrella voi kokea. Kortissa kerrotaan esimerkiksi yöttömän yön kokemuksesta ja maailman puhtaimman ilman hengittämisestä. Tuotekorttien löydettävyyttä netissä parannetaan, jotta matkailijat voivat tutustua niihin jo ennen matkaansa.

12. Tarjoamme luontomatkailuyrittäjille mahdollisuuksia joko yhteiskäyttöisiin tai omiin reitteihin ja tukikohtiin. Suunnittelussa otamme huomioon alueen muun maankäytön, kuten porotalouden. Huomioimme metsästyksen suunnittelussa erämatkailun.

13. Lisäämme yhteistyötä kalatalousalueiden kanssa esittämällä kalatalousalueiden hoito- ja käyttösuunnitelmiin sopivia vesialueita kalastusmatkailun käyttöön.

Case: Kalastusmatkailuun soveltuvien vesialueiden kalastonhoidolliset tarpeet

Isojen kalayksilöiden runsastuminen kalastuksen säätelyn tuloksena kalastusmatkailun kohdevesissä lisää kohteen vetovoimaa.

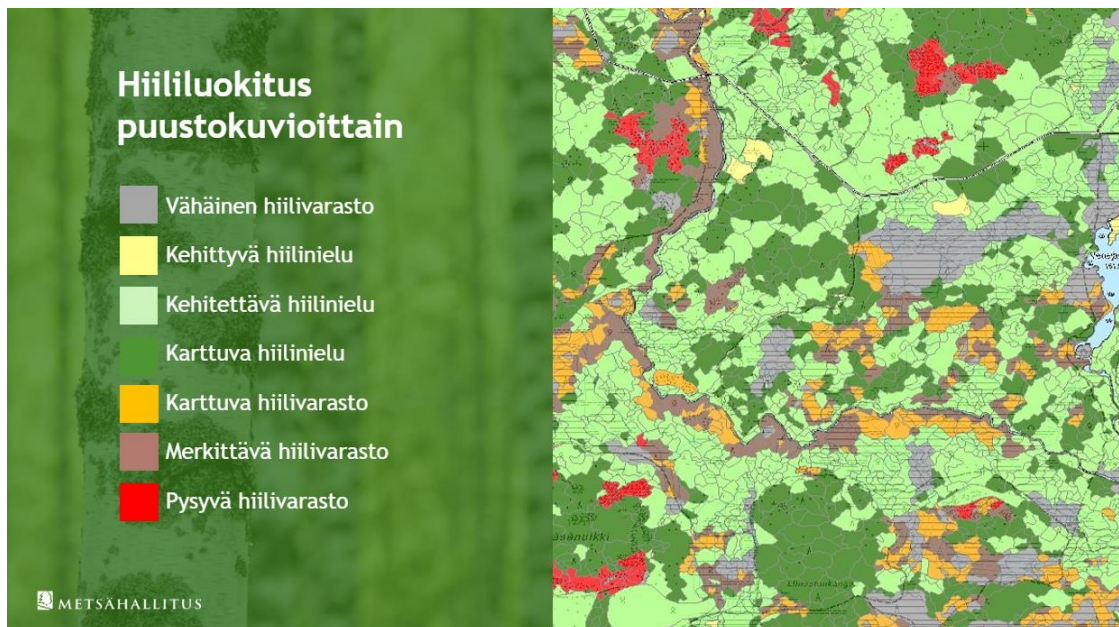
14. Ylläpidämme ja parannamme vapaa-ajan moottorikelkkailua, matkailua ja muita elinkeinoja palvelevia maastoliikenneväyliä sekä niiden rakenteita siten, että turvallisuusriskit vähenevät ja hyväkuntoiset väylät karsivat maastoliikenteestä aiheutuvia haittoja.
15. Selvitämme mahdollisuuksia vapaan moottorikelkkailun alueiden perustamiseen.
16. Selvitämme kuntien ja muiden yhteistyötahojen kanssa mahdollisuuksia yleiseen käyttöön tuleville koiravaljakkoreiteille. Näin turvataan eri käyttäjäryhmien tarpeiden yhteensovittamista.



6. TOIMIMME ILMASTOVIISAASTI ENNAKOIDEN

1. Ilmastomuutoksen hillintä ja muutokseen sopeutuminen ohjaavat vahvasti kaikkea toimintaamme. Vaalimme ja vahvistamme valtion maiden hiilinieluja ja -varastoja.
2. Tiedostamme, että metsistä saatavilla uusiutuvilla raaka-aineilla ja uusiutuvalla energialla on suuri merkitys fossiilisten vaihtoehtojen korvaajana.
3. Tunnistamme suojelualueiden merkityksen hiilivarastoina ja pohjoisen lajiston säilymisen turvaajana. Huolehdimme ekologisten yhteyksien säilymisestä eliölajien siirtymisen mahdollistamiseksi.
4. Viemme käytäntöön "Ilmastoviisas metsätalous" -hankkeessa laaditun paikkatietoon perustuvan metsien hiilensidontaa ja varastointia koskevan luokittelun. Kehitämme uusimpaan tutkimustietoon perustuvia ilmastoviisaita ratkaisuja, muun muassa metsänhoidossa, kuljetuksissa ja luonnonhoidossa.

Case: Monikäyttömetsissä puustokuviot on luokiteltu sen mukaan, mikä on niiden tämänhetkinen rooli hiilensidonnassa ja varastoinnin näkökulmasta.



5. Huolehdimme nuorten metsien hiilen sidonnasta ja puuston järeytymisestä taimikonhoidon, metsätuhojen ehkäisyn ja muiden metsien kasvua ylläpitävien toimien avulla. Teemme taimikonhoitoa 7000 hehtaaria vuodessa.



Case: Taimikon kehitys

Metsänuudistusalojen nopea luontainen taimettuminen tai metsänviljely ovat edellytys sille, että kasvupaikkojen puuntuotoskyky tulee mahdollisimman hyvin hyödynnettyä ja hiilensidonta on mahdollisimman tehokasta. Maanpinnan käsittely yleensä edistää taimettumista ja taimien alkukehitystä. Metsänuudistamistoimenpiteet valitaan kasvupaikkaperusteisesti.

Havupuutaimikkoa uhkaava haitallinen lehtipuusto perkataan pois tarvittaessa 1-2 metrin pituusvaiheessa. Taimikon harvennus lopulliseen tavoitetiheyteen (1600-2 200 taimea/ha) tehdään viimeistään neljän metrin keskipituudessa.



6. Teemme selvityksen vajaapuustoisten nuorten metsien määrästä, sijainnista ja toimenpidemahdollisuuksista hiilensidonnan lisäämiseksi.
7. Hyödynnämme Lapin metsien uudistamisessa jalostettua siemen- ja taimimateriaalia niillä alueilla, mihin sitä on saatavilla. Jalostetulla siemenmateriaalilla parannamme metsien puuntuotanto- ja hiilensitomiskykyä.
8. Puuston kasvun ja hiilinielujen lisäämiseksi lannoitamme kivennäismaita 900 hehtaaria vuodessa ja turvemaita 400 hehtaaria vuodessa. Turvemait lannoitamme puutuhkalla.
9. Erytiskohteissa ja puuntuotannollisesti heikoissa olosuhteissa painotamme metsien hiilivarastomaisuuksia käyttämällä peitteisyyttä ylläpitäviä hakkuutapoja.

Case: Erytishakkuu

Metsäkuviot jaetaan ns. metsänkäsittelyluokkiin sen perusteella liittyykö niiden käsittelyyn rajoitteita esim. muusta maankäytöstä, monimuotoisuudesta tai virkistyskäytöstä johtuen. Jos rajoitteita on, niin rajoitteen voimakkuuden perusteella metsäkuvio siirretään joko kokonaan toimenpiteiden ulkopuolelle tai sen käsittelyä rajoitetaan. Ensin mainitussa tapauksessa puusto toimii sellaisenaan pysyvänä hiilivarastona. Jälkimmäisessä tapauksessa käsittely on mahdollista



pääasiassa vain kasvatusluonteisin hakkuin (tällöin poistetaan vain noin kolmannes puustosta) ja jäljellä jäävä puusto toimii hiilivarastona. Kasvatushakkuiden kautta saadaan myös ylläpidettyä tai lisättyä puuston kasvua ja samalla myös hiilen sidontaa.

10. Puustoltaan keskimääräistä laadukkaammilla ja tuottokyvyltään hyvillä kasvatuskohteilla varastoimme hiiltä tuottamalla järeää tukkipuuta, josta jalostetuilla lopputuotteilla voidaan korvata fossiilisia tuotteita.
11. Ennallistamme suo- ja metsäluontoa monimuotoisuuden lisäämisen ja vesiensuojelun näkökulmasta ottaen huomioon uusimman tutkimustiedon ennallistamistoimenpiteiden vaikutuksista kasvihuonekaasupäästöihin.
12. Puuston kasvun ylläpitämiseksi teemme kunnostusojituksia huolellisesti valituissa kohteissa. Painotamme turvemaillo luontaista uudistamista ja peitteisyyttä ylläpitäviä menetelmiä minimoidaksemme kasvihuonekaasupäästöt.
13. Kehitämme turvemaiden puunkorjuuta ja muita menetelmiä heikosti kantavilla maillo siten, että lisääntyvät turvemaahakkuut kyetään tekemään vesiensuojelun ja lyhenevien talvien ehdoilla.
14. Kehitämme Lapin metsätieverkostoa sekä teiden ja siltojen kunnossapitoa uuden tieverkkosuunnitelman mukaisesti. Uusia teitä rakennetaan 90 kilometriä vuodessa ja peruskorjataan 150 kilometriä vuodessa seuraavan viisivuotiskauden aikana. Tällä parannamme varautumista lyheneviin talviin ja autojen kokonaispainojen kasvuun.
15. Kehitämme ja tutkimme korkean hyötykuorman maantiekuljetusten mahdollisuuksia ja raideliikenteen käyttöönottoa puunkuljetuksissa ja otamme oppia kansainvälisistä kokemuksista.

Case: Lapin Pendeli

Lapissa puuta kulkee kiskoilla enemmän kuin muualla Suomessa. Lapin pendelillä tarkoitetaan säännöllistä puun rautatiekuljetusta raakapuuterminaliin ja tehtaan välillä. Toimintatapa on kehitetty puun pitkien kuljetusmatkojen vuoksi 90-luvun alkupuolella uiton päätyttyä Lapissa. Metsähallitus toimii yhteistyössä VR:n ja muiden metsäyhtiöiden kanssa. Puu kuormataan juniin Pellossa, Kolarissa, Rovaniemellä ja Kemijärven uudessa Patokankaan terminalissa. Lyhyiden välimatkojen ja tehokkaan suunnittelun ansiosta vaunukierto on nopeaa. Vaunujen kuormaus tehdään yrittäjävoimin terminalleissa keskitetysti. Lapin pendelin avulla puuta kulkee 1,7 milj. m³ vuodessa, mikä on 15% koko Suomen vuotuisista raakapuukuljetuksista rautateitse. Rekkaliikenteessä määrä vastaisi 30 000 rekkakuormaa. Metsähallitus ja muut metsäyhtiöt varmistavat puun riittävyyden asemilla ja VR on varannut toimintaan kaluston ja operoi säännöllisellä aikataululla asemien välillä. Lapin pendeli on volyymiltaan suurin, selkein ja säännöllisin ja vertaansa vailla oleva raakapuun kuljetusjärjestelmä Suomessa



16. Etsimme tuulivoimaan soveltuvia, muun maankäytön huomioivia alueita. Kehitämme niille tuulivoimahankkeita ja vuokraamme hankealueet tuulivoiman rakentajille. Tunnistamme aurinko-, geo- ja vesivoiman mahdollisuudet.
17. Edistämme liikkumisessamme, omissa kiinteistöissämme ja palveluinfran käytössä siirtymistä fossiilisista polttoaineista vähäpäästöisiin vaihtoehtoihin. Kiinnitämme kaikissa työn tekemisen tavoissa huomiota ilmastovaikutuksiin. Käytämme esimerkiksi etäneuvotteluyhteyksiä matkustamisen sijaan ja kannustamme vähäpäästöisten kulkuneuvojen käyttöön.
18. Huolehdimme Metsähallitukselle tarpeettomien tai elinkaarensa loppuvaiheessa olevien rakennusten purkamisesta. Purettavat rakennukset päätyvät hyötykäyttöön joko myynnin kautta, jolloin ostaja siirtää ne uuteen paikkaan tai materiaalien kierrätyksen kautta (puu haketetaan, betoni/kivi murskataan, metalli yms. erotetaan kierrätykseen). Vaaralliset jätteet toimitetaan asianmukaiseen keräykseen. Rakennuspaikat palautuvat metsätalousmaaksi.
19. Osallistumme erämatkailun tuotekehitykseen asiakkaiden viipymän kasvattamiseksi Lapissa. Kehitämme asiakkaiden saataville uudentyyppisiä kalastuskohteita.

Case: Isoja elämyksiä Pohjolan kalavesiltä

Isoja elämyksiä Pohjolan kalavesiltä -hankkeen tavoitteena on kasvattaa Pohjois-Pohjanmaan, Lapin ja Kainuun maakuntien kalastuksellista vetovoimaa rakentamalla kestävän kalastuksen mallikohteita. Menetelminä toimivat kalojen istuttaminen kohdevesistöihin sekä kalastuksen säätely. Hankkeessa rakennetaan kalavarojen hallintaan ja kestävään hyödyntämiseen uusi toimintatapa, jonka lähtökohtana on tiivis yhteistyö Metsähallituksen, osakaskuntien, kalastusalueen ja tutkimuslaitoksen kesken. Yhteistoimintamalli mahdollistaa vesien tavoitteellisen kehittämisen esimerkiksi kalastusmatkailun näkökulmasta. Kiinnostavat kalastuskohteet ja niihin soveltuvat luvat kasvattavat matkailijan viipymää kyseisessä kohteessa.

20. Estämme vieraslajien leviämistä ja tunnistamme, että ilmastonmuutos lisää aktiivisten toimenpiteiden tarvetta.
21. Tuemme joukkoliikenteen käyttöä viestimällä kanavissamme niiden aikatauluista ja lisäämme luontokohteiden saavutettavuutta julkisilla välineillä rakentamalla pysäköintimahdollisuuksia niille soveltuviin paikkoihin.
22. Kehitämme luonnon virkistyskäytön palveluvarustusta (esimerkiksi houkuttelevia talvikävelyreittejä) edistämään ulkoilua lihasvoimin.



23. Edistämme kokeilevaa kulttuuria ulkotulien ja kamiinoiden puunkulutuksen vähentämiseksi. Edistämme myös tulipaikattomien kohteiden käyttöä erityisesti kesäkäyntikohteissa. Kiinnitämme polttopuuhankinnoissa entistä enemmän huomiota polttopuun laatuun ja lyhyisiin hankintamatkoihin. Viestimme polttopuun kulutuksen merkityksestä.
24. Seuraamme ja tuemme uusinta ilmastotutkimusta ja olemme valmiit hyödyntämään tutkimustietoa päivittämällä toimintaohjeitamme.

