



Valokuva Kalervo Kaisanlahti

*TYÖLLISYYDEN EDISTÄMISEN
TOIMINTAMALLI JA
TULEVAISUUS*

Sisällys

1 Työllisyysyksikön perustaminen	3
2 Työllisyysyksikön asiakkaat.....	4
2.1 Neuropsykiatriset asiakkaat	5
2.2 Päihde- ja mielenterveysasiakkaat	6
3 Toimintamalli ja tulokset	7
3.1 Laaja-alaiset terveystarkastukset/ työ- ja toimintakyvyn arviot	7
3.2 Sosiaali- ja kuntoutuspalvelut.....	8
3.3 Moniammatillinen yhteistyö	8
3.4 Työllistämispalvelut	9
4 Alueellinen työllisyyskokeilu Kemijärvellä.....	11
5 Kehittämissuhteita työllisyyden edistämiseen ja painopistealueet	14
6 Työllisyyden edistämisen tulevaisuus.....	15

1 Työllisyysyksikön perustaminen

Kemijärven kaupungin työllisyysyksikkö on perustettu vuonna 2014. Yksikössä työskentelee työikäisten sosiaalityöntekijä, kuntoutussairaanhoitaja, kuntoutuslääkäri 2-3- päivää kuukaudessa, psykologi 2 päivää kuukaudessa, työllisyyskoordinaattori sekä työsuunnittelija. Aluekokeiluhankkeen myötä yksikössä työskentelee n. 50 % työpanoksella TE- asiantuntija ajalla 1.8.2017- 31.12.2018. Työllisyysyksikkö on keskittänyt toimintansa hyvinvointiyksikkö Lapponian tiloihin tarjoten työttömien terveys- kuntoutus- sosiaali- ja työllisyyspalvelut yhden luukun periaatteella.

Työllisyyden edistämisen toimintamallia on kehitetty lukuisia vuosia ennen varsinaisen yksikön perustamista. Polku- hanketyö vuosina 2010- 2014 teki urauurtavaa työtä pitkäaikaistyöttömyyden syihin pureutumisessa. Silloisen nykytila - analyysin perusteella v. 2012 nähtiin, että

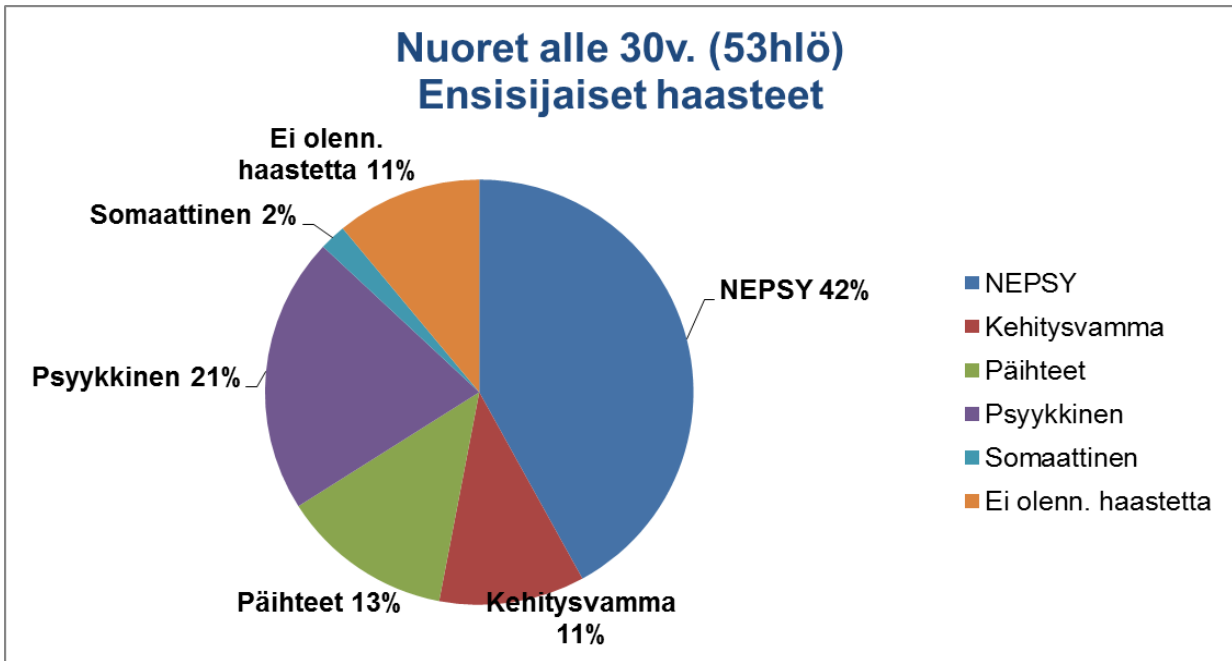
- Alueella toimii työttömyyden ja työelämän välillä eri toimijoita, jotka työskentelivät usein erillään eikä yhteistyömahdollisuuksia osattu tarpeeksi hyödyntää.
- Palveluiden peruspilareiden nähtiin olevan olemassa, mutta palvelut eivät aina kohdentuneet oikea-aikaisesti asiakkaille.
- Asiakkaat usein kiersivät toimenpiteestä toiseen ilman pidemmän tähtäimen suunnitelmaa tai siirtymiä avoimille työmarkkinoille.
- Erityistä panostusta tarvittiin arviointi-, kuntoutus- ja työllistämispalveluiden kehittämiseen.

Siksi nähtiin välttämättömäksi

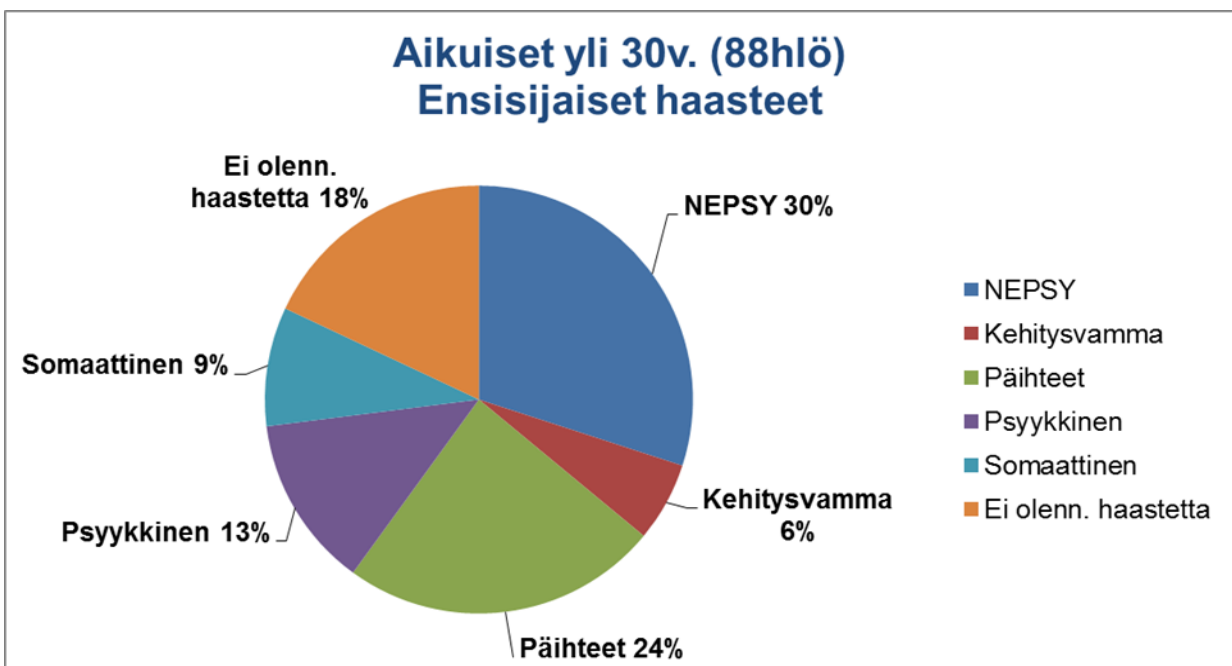
- Kehittää ja viedä käytäntöön peruspalveluiden yhteyteen heikommassa työmarkkina- asemassa olevien henkilöiden työllisyyttä, osaamista ja osallisuutta vahvistava palvelukokonaisuus.
- Vastata oikea-aikaisiin palveluihin ja luoda yksilöidysti räätälöityjä polkuja kuntoutukseen, koulutukseen ja työelämään, sekä tehostaa palveluohjausta yksilöllisen tuen avulla.
- Luoda tehokas tapa tehdä pitkäaikaistyöttömille työ- ja toimintakyvyn arvioita.
- Luoda eläkemahdollisuuksien selvittelyreitti.
- Vahvistaa toimijoiden yhteistyötapoja ja luoda työkalut yhteiseen työhön.

2 Työllisyysyksikön asiakkaat

Polku- hankkeessa tehtiin vuonna 2014 laajamittainen tutkimus pitkäaikaistyöttömien ensisijaisista haasteista. Tutkimusaineisto koostui alueen pitkäaikaistyöttömistä nuorista ja aikuisista. Tutkimukseen osallistui 141 työtöntä. Analyysin teki POLKU- hankkeessa työskennelleet kuntoutuslääkäri, psykologi sekä sairaanhoitaja. Tulokset olivat seuraavat:



Kuvio 1. POLKU II- hankkeen tutkimus nuorten pitkäaikaistyöttömien ensisijaisista haasteista (v.2014).



Kuvio 2. POLKU II- hankkeen tutkimus aikuisten pitkäaikaistyöttömien ensisijaisista haasteista (v.2014).

Analyysin pohjalta huomattiin, että suurimmat haasteet sekä nuorilla että aikuisilla olivat neuropsykiatriset haasteet, päihteet ja psyykkiset haasteet. Kohderyhmään kuuluu työkäisiä, joilla on matala koulutustaso. Erityispiirteet ja alueen työmarkkinarakenne pitää huomioida. Nuorilla eritoten korostuvat edellä mainittujen lisäksi elämänhallinnan haasteet.

Erittäin merkittävä havainto tutkimuksen tuloksena oli se, että suoraan avoimiin työpaikkoihin työllistymään kykenevien pitkäaikaistyöttömien määrä (ei olennaista haastetta) oli/ on vähäinen, jopa alle 20%. Työttömien palvelut tuli järjestää siten, että näihin haasteisiin kyettiin vastaamaan. Hoitamattomana asiana pitkäaikaistyöttömyys aiheuttaa syrjäytymistä yhteiskunnasta, vähentää elinvoimaisen kunnan hyvinvointia ja maksaa yhteiskunnalle todella paljon, ja sitä enemmän, mitä pitemmälle tilanteen annetaan kehittyä.

2.1 Neuropsykiatriset asiakkaat

POLKU II hankkeessa tehdyn tutkimuksen perusteella havaittiin, että suurin yksittäinen syy työttömyyteen ja syrjäytymisvaaraan on asiakkaiden diagnosoimattomat ja hoitamattomat neuropsykiatriset haasteet. Kemijärven kaupunki on vastannut haasteeseen erinomaisesti kouluttamalla useita valmentajia tähän työhön. NEPSY- asiakkaan löytäminen/ tunnistaminen edellyttää tietoutta ja ymmärrystä neuropsykiatrisesta ilmenemisestä henkilöillä. Tunnistaminen vaatii riittävästi aikaa tehdä tarvittavat tutkimukset. Tämä on VÄLTÄMÄTÖNTÄ! Asiakkaat löytyvät verkoston asiakkuuksista.

Asiakkaan palveluohjaus työllisyysyksikössä alkaa NEPSY- koulutuksen saaneen kuntoutussairaanhoidajan tai psykologin kautta. Kuntoutussairaanhoidaja tekee laaja-alaisen terveyshaastattelun ja psykologi tekee testaukset. Samaan aikaan tehdään mahdollisesti toiminnallinen työ- ja toimintakyvyn arviointi Saura- säätiöllä (NEPSY- valmentajat). Psykiatri vahvistaa lopullisen diagnoosin. Tarvittaessa tutkimuksiin osallistuu myös neuropsykologi.

Jokaisen asiakkaan ympärille kootaan oma NEPSY-verkosto, johon voi kuulua henkilökohtainen NEPSY- valmentaja, psykologi, kuntoutussairaanhoidaja, psykiatri, sosiaalityöntekijä, etsivä nuorisotyöntekijä, jos kyseessä on alle 29-vuotias nuori, sekä lähiverkosto/omaiset, ym. tarvittavat tahot. Tästä verkostosta määritellään prosessin vastuuhenkilö/ rinnallakulkija.

Valmennus on asiakkaan kotiin ja toimintaympäristöön tarjottavaa ohjauksellista tukea. Valmentaja on mukana asiakkaan polulla koko matkan (esim. koulutukseen haku, työhön tutustuminen, työhön meno). Nepsy-asiakkaan tuen tarve on erityisen tärkeä muutos-/ siirtymävaiheissa. Valmentaja on kokonaisuuden koordinoija. Kokemus on osoittanut että moniongelmaiset aikuiset asiakkaat, kuten kipupotilaat ja lievästi kehitysvammaiset aikuispotilaat, jotka on diagnosoitu vasta aikuisena neuropsykiatrisiksi asiakkaiksi, ovat yleensä palvelujen suurkuluttajia! On tärkeää, että kuntoutus ja hoito on samassa tiimissä pitkään! Aikuisten

psykososiaalisissa palveluissa on suunnitteilla NEPSY-tiimi, joka ottaa jatkossa kokonaisvastuun nepsy-asiakkaan prosessista asiakkaan iästä riippumatta.

2.2 Päihde- ja mielenterveysasiakkaat

Seuraavaksi painavimmat syyt pitkäaikaistyöttömyyteen ovat päihde- ja mielenterveydelliset haasteet. Tällaiset asiakkaat työllisyysyksikön palvelutarvearvion ja terveystarkastuksen jälkeen ohjataan kaupungin päihde- ja mielenterveyspalveluihin. Näitä palveluja tarjoaa perhe- ja mielenterveysklinikka. Siellä työskentelee päihde- ja psykiatriset hoitajat, psykologit sekä psykiatri. Asiakkaita ohjataan avopalveluihin, joita ovat Karpalo, Toimintapäivät ja Varsitupa.

Toimintapäivät on matalankynnyksen päivätoimintayksikkö päihdeasiakkaille. Se tarjoaa yhteisöllisyyttä, vertaistukea ja apua arjesta selviytymiseen eri-ikäisille asiakkaille sekä heidän läheisilleen. Yksikön toimintafilosofia perustuu asiakaslähtöisyyteen, jonka perustana on asiakkaan aito kohtaaminen, kunnioitus, kuunteleminen sekä arvokas kohtelu. Toiminnan tavoitteena on ehkäistä syrjäytymistä, vahvistaa vertaistukiyhteisöä sekä kuntoutujan omaa arkipäivän toimintakykyä, sekä asiakkaiden laitos- ja avokatkaisuhoitojen minimointi.

Toimintapäivien toiminnan tarkoituksena on luoda turvallisuutta ja auttaa asiakkaita tekemään rakentavia päätöksiä elämässään. Asiakkaille mahdollistetaan arkinen jokapäiväiseen toimintaan soveltuva kuntoutusmalli, jossa yhdistyvät henkilön oma elämänhallinta, toimintakyky sekä kiinnostus tulevaisuuden suunnitelmien tekemiseen. Päivätoiminta antaa mahdollisuuden työ- ja viriketoimintaan, kuten käsityöt, keittiö- ja kodinhoitotyöt sekä leiri-, retki- ja virkistystoiminta. Toimintapäivien asiakkailla on mahdollisuus ruokailuun, yhdessäoloon ja esim. pyykinpesuun Sairaanhoidaja pitää yksikössä vastaanottoa viikoittain. Toimintapäivät linkittyvät työllisyyspalveluihin siten, että pitkäaikaistyöttömiä päihde- ja mielenterveysasiakkaita ohjataan Toimintapäiville kuntouttaviin palveluihin, joita ovat:

Kemijärven kaupunki kehittää uudenlaisen päivä- ja iltatoiminnan sekä päihde- ja mielenterveysasiakkaiden kuntoutuspolun uudelleen. Toimintaa aikataulutetaan siten, että jokaiselle asiakasryhmälle on heille soveltuvaa ryhmä- ja yksilöpalvelua. Tässä hyödynnetään kaupungin omaa moniammatillista asiantuntijaverkostoa ja Saura- säätöä.

Uutena haasteena ovat syrjäytymisvaarassa olevat päihde- ja/tai mielenterveysongelmaiset nuoret, joihin sisältyvät myös korvaushoidossa olevat asiakkaat. VALPAS- hanke on tuonut päivänvaloon useita kymmeniä uusia huumausaineiden käyttäjiä. Tälle asiakasryhmälle kehitettävät ja tarjottavat arjen toiminnalliset palvelut ovat tärkeitä ja nopeasti toimimaan saatettavia. Tästä päävastuun ottaa kaupungin perhe- ja mielenterveysyksikkö ja hanketoiminta.

Varsitupa on toinen kaupungin tarjoama matalan kynnyksen kohtaamispaikka päihdeiden käyttäjille ja heidän läheisilleen. Varsituvan toiminta perustuu luottamukselliseen, asiakaslähtöiseen ja kokonaisvaltaiseen kohtaamiseen. Varsituvan työntekijät tarjoavat

asiakkailleen palveluohjausta, kotikäyntejä ja tukea arjen hallintaan. Lisäksi heitä tuetaan päihteettömyyteen. Asiakkaille tarvittaessa tehdään terveystarkastukset, palvelutarvearviot sekä kuntoutussuunnitelmat. Toiminnassa huomioidaan asiakkaan yksilölliset tarpeet. Palvelut ovat asiakkaalle maksuttomia. Varsituvalla asiakkaan tulee olla toimintakykyinen. Asiointi edellyttää väkivallattomuutta ja tiloissa EI saa käyttää päihteitä.

Kuntoutusyksikkö Karpalo tarjoaa mielenterveyskuntoutujille tuettua asumista ja suunnattua monipuolista avokuntoutusta yksilökohtaisesti työryhmän, asiakkaan ja hänen läheistensä kanssa tehdyn tavoitteellisen kuntoutussuunnitelman mukaan, joka perustuu yksilökeskeisen ajattelunmalliin. Avokuntoutuksessa vaihtoehtoisena kuntoutusmuotona asiakas voi valita luontolähtöisistä ja eläinavusteisista kuntoutusmenetelmistä perinteisen kuntoutuksen rinnalle.

3 Toimintamalli ja tulokset

Työllisyyden edistämiseksi luotu toimintamalli ja työtapa otettiin käyttöön vuonna 2014, kun työllisyysyksikkö perustettiin. Toimintamallin ydin on löytää työkyvyltään erilaisille ihmisille kestävä ratkaisu työllistymiseen tai muuhun pitkäkestoiseen ratkaisuun. Mukana kehitystyössä alusta lähtien on ollut Raija Kerätär, joka toimii yksikössämme kuntoutuslääkärinä ja on nimitetty vuonna 2018 Sosiaali- ja Terveysministeriön valtakunnalliseksi selvitysmieheksi kartoittamaan osatyökykyisten ja työkyvyttömien työttömien tilannetta ja suhdetta aktiivimalliin. Raija liputtaa vahvasti Kemijärven toimintamallia ja toimintatapaa pitkäaikaistyöttömyyden hoitamisessa – mallin toivotaan siirtyvän myös valtakunnalliseksi työllisyydenhoidon toimintamalliksi maakuntaan siirryttäessä. Työllisyysyksikön toimintamalli esitellään seuraavaksi. Siinä on otettu huomioon tutkimustietoon perustuva faktatieto pitkäaikaistyöttömyyden suurimmista haasteista. Painopistealueet ovat seuraavat:

3.1 Laaja-alaiset terveystarkastukset/ työ- ja toimintakyvyn arviot

Työttömät asiakkaat tulevat työllisyysyksikköön useista lähteistä. Näitä ovat Te-toimisto, kunnan työmarkkinatukilistalla olevat, joita kutsutaan haastatteluihin oman yksikön toimesta, asiakas itse varaa ajan (sähköinen ajanvaraus), sosiaalityöntekijä, lääkärin lähete, perhe- ja mielenterveysyksikkö, etsivä nuorisotyö jne...

Asiakkuus yksikössä pääsääntöisesti alkaa laaja-alaisella terveystarkastuksella ja jatkuu hoitoon ohjauksella ja seurannalla. Yksikössä työskentelee täysiaikaisesti kuntoutussairaanhoidtaja sekä kuntoutuslääkäri 2-3- päivänä kuukaudessa ja psykologi 1-2- päivänä kuukaudessa. Aikuissosiaalityöntekijä toimii työparina.

Monipuolisiin työhönkuntoutusprosesseihin sisältyy työ- ja toimintakyvyn arviointia, jota tehdään pääsääntöisesti Saura-säätiöllä ja jonka yksi tulos on työkyvyttömyyseläke. Yksikkömme kautta on saatu jo yli 50 myönteistä eläkepäättöstä. Eläkepäättökset pienentävät välittömästi kunnan osarahoittamaa työmarkkinatukimaksua ja päästävät työkyvyttömän työnhakijan pois niistä palveluista, joista ei ole hänelle hyötyä (työllistäminen). Hyväkuntoiset työttömät (joita on vähän) ohjataan terveystarkastuksen jälkeen suoraan työllistämispalveluihin.

3.2 Sosiaali- ja kuntoutuspalvelut

Yksilövalmennus (ei lakisääteinen): Neuropsykiatriset asiakkaat sekä kaikkein heikoimmassa asemassa olevat työttömät tavoitteena osallisuuden vahvistuminen. Yksilövalmennus tapahtuu esim. asiakkaan kotona.

Sosiaalinen kuntoutus (lakisääteinen): Tuetaan syrjäytyneiden henkilöiden paluuta yhteiskunnalliseen osallisuuteen vahvistamalla sosiaalista toimintakykyä ja sosiaalisen vuorovaikutuksen edellytyksiä.

Kuntouttava työtoiminta (lakisääteinen): Vahvistaa asiakkaan elämän- ja arjenhallintaa sekä työ- ja toimintakykyä – yksilöityä ja tavoitteellista toimintaa. Toimintaa voidaan järjestää sekä yksilö- että ryhmäpalveluna.

Yksikön työikäisten aikuisten sosiaalityöntekijä lakisääteisesti päättää kuntoutuspalveluihin ohjaamisesta yhteistyössä työllisyysyksikön moniammatillisen verkoston kanssa. Hän lisäksi tarjoaa työttömille asiakkaillemme mm. palvelutarpeen arvioon perustuvaa sosiaalityötä sekä harkinnanvaraista/ ehkäisevää toimeentulotukea/ tuettua asumista/ välitystiliä ja sosiaalista luottoa. Sosiaalisten tilanteiden selvityksiä tehdään kuntoutuslääkärin vastaanottoa varten. Sosiaalipalveluna järjestettävää kuntouttavaa työtoimintaa sekä muita työllistymistä edistäviä palveluita ostetaan Saura-säätiöltä sekä tuotetaan kaupungin omana toimintana. Yksilövalmennuspalvelu ostetaan pääsääntöisesti Saura-säätiöltä. Valmentajalta edellytetään neuropsykiatrista valmentajapätevyyttä sekä vahvaa ammatillista osaamista. Kuntouttavan työtoiminnan asiakkaita vuositasona on 80-100. Yksilövalmennuksen tarve on kasvava ja kuntouttavan työtoiminnan laskeva. Asiakkaista suuri osa on päihdeasiakkaita.

3.3 Moniammatillinen yhteistyö

Työllisyysyksikköön on muodostettu monialainen yhteispalveluverkosto työttömien asiakkaiden ympärille. Verkoston säännöllisten tapaamisten avulla on saatu asiantuntijoiden osaaminen näkyväksi ja verkoston toiminta on selkeytynyt ja jäntevöitynyt. Verkoston jäsenistä perustettiin asiakasohjaustyöryhmä, joka kokoontuu kuukausittain ja KELA- asiantuntija on käytettävissä

ajanvarauksen perusteella tarvittaessa. Käytössä on asiakkaan tiedonsiirtolupalomake. Nämä toimenpiteet auttavat verkoston jäseniä työskentelemään yhdessä asiakkaan yksilöllisen pitkäkestoisen polun rakentamisessa ohjaten asiakasta tarvittaviin toimenpiteisiin.

Vuonna 2018 on hankittu KunnonSyyni- tietojärjestelmä työllisyysyksikön ja verkoston uudeksi asiakasohjelmaksi. Hankintaa on vauhdittanut myös uusi tietosuojalaki. KunnonSyyni on työkalu asiakkaan monialaisen palvelutarpeen ja työ- ja toimintakyvyn arviointia varten. Se on toiminnanohjausprosessi, jossa kootaan, välitetään ja jalostetaan valittua asiakastietoa monialaista verkostotyötä varten asiakkaan parhaaksi. Ohjelman on kehittänyt Raija Kerätär väitöskirjatyönään. Ohjelman myötä päällekkäinen työ poistuu, koska kaikki asiakkaan verkostoon kuuluvat työntekijät näkevät, mitä asiakkaan hyväksi on jo tehty sekä voidaan sopia vastuuhenkilöt niissä asioissa, jotka ovat vielä tekemättä. Kaikki tehty työ kirjataan KunnonSyyni-ohjelmaan. Ohjelma samalla ohjaa asiantuntijoita tekemään vain välttämättömän ja tarpeellisen työn. Näin säästetään resursseja ja päällekkäistä työtä. Ohjelman käyttöönottokoulutuksessa oli mukana 15 kaupungin ja Saura-säätiön työntekijää aikuisten psykososiaaliselta vastuualueelta.

Moniammatillisen yhteistyön tuloksena työote on tiivistynyt ja asiakastyö nopeutunut. Luova kehittäminen on astunut kuvaan mukaan ja palvelua osataan jo tarjota asiakkaan ehdoilla.

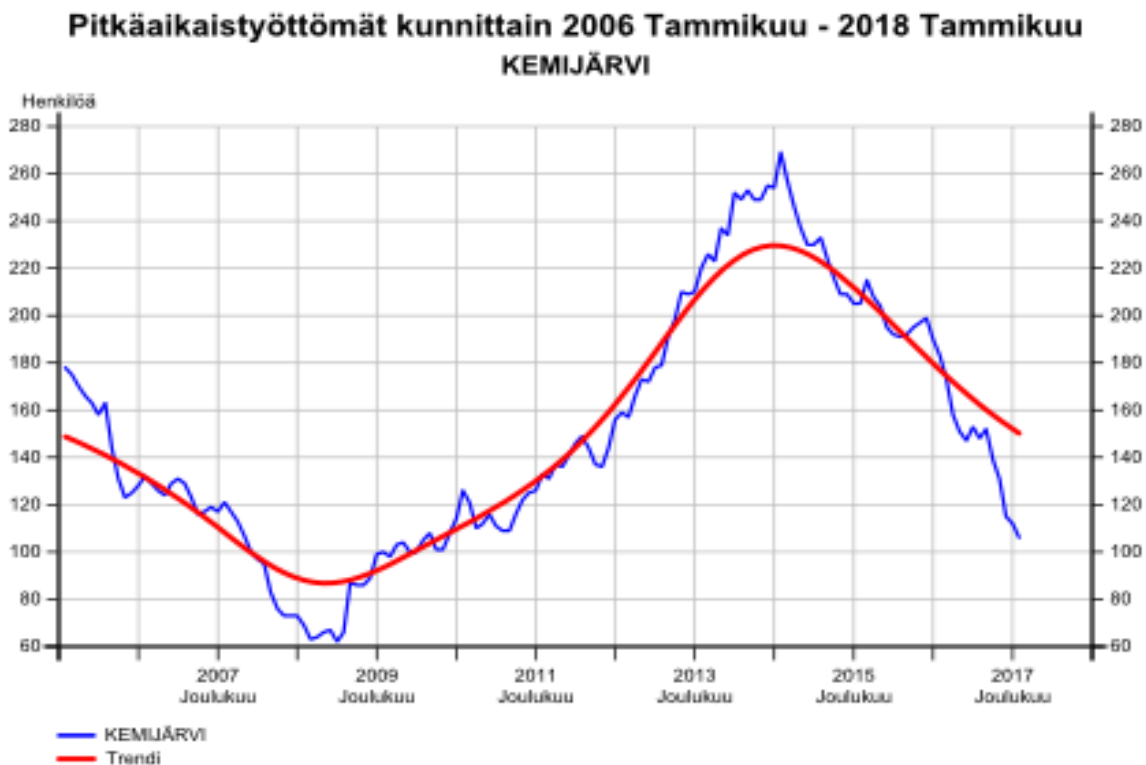
3.4 Työllistämispalvelut

Työllistämispalvelu aloitetaan kun asiakas on todettu edeltävissä palveluissa (terveys- ja kuntoutuspalvelut) työllistämiskuntoiseksi. Palkkatukityötä tarjotaan pitkäaikaistyöttömille määrärahojen puitteissa. Vuositasolla työllistetään kaupungin yksiköihin 20-30 palkkatuki- ja velvoitetyöntekijää.

Yrityksille ja yhdistyksille myönnetään kaupunkilisää pitkäaikaistyöttömien palkkauksen tueksi. Yritysyhteistyötä tehdään elinkeino-osaston kanssa. Työnantajia autetaan palkkaukseen liittyvissä asioissa ja ohjataan hyväkuntoisia asiakkaita työllistymään. Asiakkaita ohjataan sekä Saura-säätiön työllistämispalveluihin että TE- toimiston työllistämistä edistäviin palveluihin. koulutukseen liittyvissä asioissa autetaan oppisopimuskoulutus mukaan lukien. Kaupunki varaa vuosittaisen määrärahan työttömille, joiden työssäoloehdon täyttymiseksi tarvitaan muutamien viikkojen työllistämistä. Kaupunki työllistää henkilöitä näissä tapauksissa.

Työttömiä autetaan työllistymään avoimille työmarkkinoille. Yrittäjät ja yhdistykset ottavat yhteyttä kun tarvitsevat työvoimaa ja silloin autetaan työnantajan ja työntekijän kohtaamisessa. Työttömyysprosentti on laskenut Kemijärvellä. Tammikuussa 2016 työttömyysprosentti oli 19,5% kun se elokuussa 2018 oli enää 11,5%. Pitkäaikaistyöttömien määrä on laskenut samassa ajassa 205:stä 72:n henkilöön.

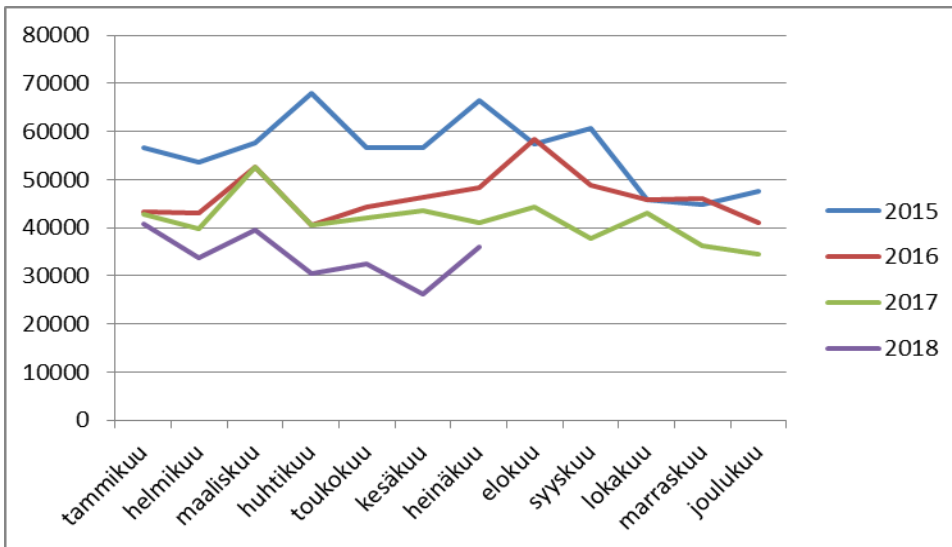
Työllisyysyksikkö tarjoaa koululaisille ja opiskelijoille kesätyöpaikkoja ja maksaa yrityksille ja yhdistyksille työllistämistä, kun nuori kemijärveläinen opiskelija saa kesätyötä. Kesätyöllistettyjen vuotuinen määrä on lähes 100.



Toimiala Online / Työ- ja elinkeinoministeriö, työnvälitystilasto

Kuvio 3. Pitkäaikaistyöttömien määrä Kemijärvellä vuosina 2006 – 2017.

Kaupungin maksamat työmarkkinatukimaksut (sakkomaksut) ovat alentuneet merkittävästi pitkäjänteisen moniammatillisen yhteistyön tuloksena. Se on kiistaton osoitus työllisyysyksikön toimintamallin toimivuudesta. Työmarkkinatukimaksut ovat pudonneet vuositasolla n. 275 000€ ja joka vuosi säästämme lisää. Yksikön kautta on jo yli 50 työkyvyttöä pitkäaikaistyötöntä saanut myönteisen eläkepäättökseen. Näin suuri lukumäärä on suurin yksittäinen tekijä pitkäaikaistyöttömyyden ja kunnan osarahoittaman työmarkkinatukimaksujen vähenemisessä. Yhä edelleen yksikön kautta haetaan uusia työkyvyttömyyseläkkeitä.



Kuvio 4. Kemijärven kaupungin maksamat työmarkkinatukimaksut vuosina 2015 – 2018.

4 Alueellinen työllisyyskokeilu Kemijärvellä

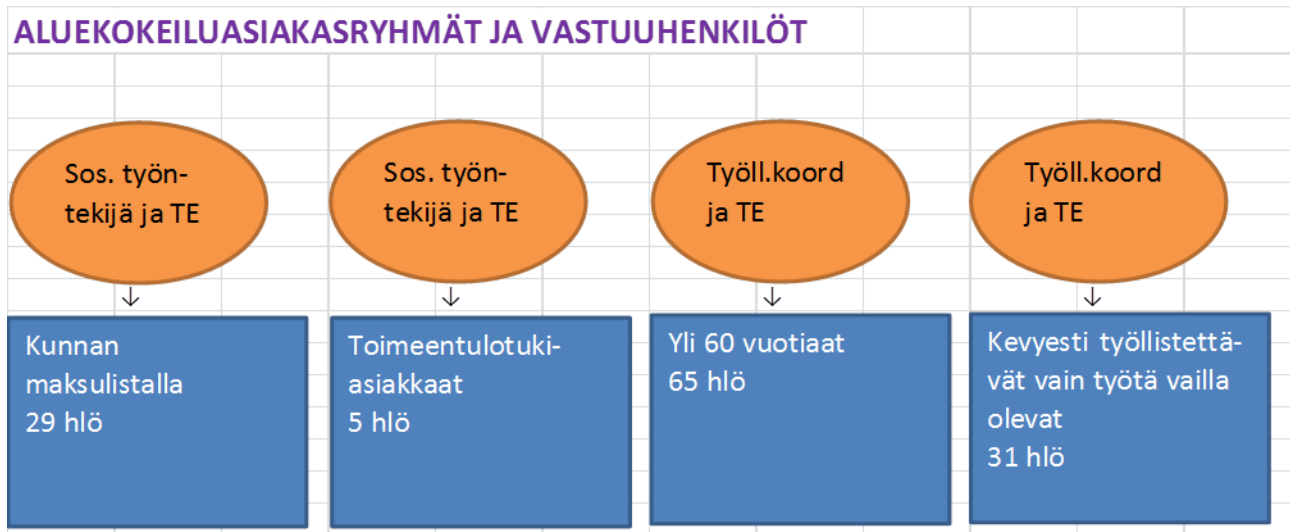
TE- toimistojen vastuulla olevien palvelujen järjestämisvastuu siirtynee maakunnille vuonna 2021 ja niiden järjestämisessä hyödynnetään järjestäjä- tuottaja- mallia. Maakunnat pääsääntöisesti sopivat jatkossa TE- palvelujen tuottamisesta laissa säädetyt kriteerit täyttävien kuntien, yksityisen tai kolmannen sektorin tuottajien kanssa.

Rovaniemi, Tornio, Kemi, Sodankylä ja Kemijärvi pääsivät mukaan Lapin alueelta työllisyyskokeiluun 1.8.2017 tavoitteena tukea maakuntamallin käynnistymistä. Valmistelussa on noudatettu hallituksen linjausta maakunnille siirrettävistä tehtävistä sekä työ- ja elinkeinoministeriön ohjeita. Lapin alueellinen työllisyyskokeilu toteutetaan yhdessä kuntien, säätiöiden, kehitysyhtiöiden, oppilaitosten, Lapin TE- toimiston ja ELY- keskuksen kanssa.

Kokeilussa kunnat vastaavat niiden työnhakijoiden työllisyyspalveluista, jotka ovat olleet yhtäjaksoisesti työttömänä vähintään 12 kuukautta. Lapin alueella kokeilun kohderyhmään siirtyi kuntien vastuulla aluksi noin 2800 henkilöä. Kemijärvellä kohderyhmän TE- palvelujen asiakkaita siirtyi kunnan vastuulle 1.8.2017 155 asiakasta. Uusia asiakkaita kokeiluun siirtyi 30.9.2018 saakka. Tavoitteena on kehittää pitkäaikaistyöttömille suunnattuja palveluja ja luoda toimintamalli, joka edistää työllistymistä asiakaslähtöisesti. Toimintamallin vaikutuksesta syntyy uusia työpaikkoja, yrittäjyyttä ja yritysten kasvua. Pitkäaikaistyöttömyys ja siitä aiheutuvat menot julkiselle taloudelle vähenevät.

Kehittämistyön tuloksia voidaan hyödyntää tulevassa maakunnassa osana kasvupalveluja. Kokeilulla luodaan edellytykset maakunnan ja kunnan väliselle sopimuksellisuudelle ja selkiytetään kasvupalvelujen järjestäjän ja tuottajan roolia. Kokeilun tavoitteena on luoda työnhakija- ja työnantaja asiakkaiden asiakaslähtöinen, kokonaisvaltainen, hallinnonalojen rajat ylittävä kustannusvaikuttava toimintamalli vuoden 2021 jälkeiseen aikaan.

Kemijärvellä aluekokeiluhankkeen myötä työllisyysyksikköön siirtyi yksi TE- asiantuntija n. 50% työajalla. Uudet asiakkaat tulevat osaksi työllisyysyksikön toimintamallia ja vastuujaot jaetaan olemassa olevia resursseja käyttäen. Lisärahoitusta aluekokeiluun ei Kemijärvellä tullut.



Kuvio 5. Aluekokeiluhankkeen asiakasryhmät ja vastuujaot Kemijärvellä elokuussa 2017.

Taulukko 1. Arvio kokeiluun siirtyneiden asiakkaiden määristä heinäkuu 2018 (ei virallinen tilasto)

Kokeilun asiakasmäärät

Kunta	Elokuussa 17 siirretyt	Kokeiluun valuneet (08/2017- 08/2018)	Kokeilun asiakkaat kokeilun aikana yhteensä	Työnhakijat Kokeilussa heinäkuu 2018	Työttömät työnhakijat kokeilussa heinäkuu 2018
Rovaniemi	1273	923	2196	1 360	1 128
Kemi	472	304	776	551	445
Tornio	332	345	677	382	291
Sodankylä	148	93	241	140	103
Kemijärvi	155	76	231	155	113
Yhteensä	2380	1741	4121	2588	2080

Lähde: TEM Työnvälitystilastot;
kokeiluun siirrettyjen asiakkaiden määrät saatu TE-toimistosta (ei virallinen tilasto)

Taulukko 2. Aluekokeiluhankkeen asiakasohjauksen tilanne 25.9.2018. työllisyysyksikössä. Asiakkaiden yhteismäärä 157. Työttömänä 95 hlö.

Työssä olevat, työllistetty	13
Työssä olevat, yleisillä työmarkkinoilla	12
Työllistymistä edistävissä palveluissa	21 kuntouttava työtoiminta 6 uravalmennus ja työkokeilu 15
Koulutuksessa	2
Työvoiman ulkopuolella	13
Lomautettu	1
Yht.	62

Kemijärvellä pitkäaikaistyöttömät asiakkaat ovat ikääntyneitä. Kokeilun alkaessa yli 60- vuotiaita pitkäaikaistyöttömiä oli 65 henkilöä 144:stä. Kontaktionnin jälkeen kävi ilmi, että yli 10 näistä asiakkaista oli jo siirtynyt eläkkeelle, mutta ilmoitusta TE- toimistolle heistä ei ollut tullut. Tässä ikäryhmässä moni on myös siirtymässä varhais- tai vanhuuseläkkeelle. Uudet hallituksen linjaukset mm. aktiivisuuden osoittamisesta työllistymisen edistämiseksi (aktiivimalli) näyttävät vauhdittavan ikääntyvien työttömien päätöstä siirtyä eläkkeelle. Tästä osoituksena syyskuun lopussa 2018 aluekokeiluhankkeessa oli enää 40 yli 60-vuotiasta työtöntä. Eläkkeelle siirtyneiden määrä vuoden takaisesta on todella suuri.

Kemijärvellä tärkeimmäksi palveluiden painopistealueeksi aluksi asetettiin kevyesti työllistettävät vain työtä vailla olevat työttömät. Kasvokkain tapahtuvat henkilökohtaiset asiakastapaamiset mahdollistavat luottamuksen syntymisen ja sitoutumisen jatkotyöskentelyyn. Sen tuloksena asiakkaita saadaan lähtemään työllistymistä edistäviin palveluihin, kuten kuntouttavaan työtoimintaan, uravalmennukseen, työnhakuvalmennukseen ja työkokeiluun. Muutamia on lähtenyt koulutuksiin ja suuri osa on työllistynyt palkkatuella sekä avoimille työmarkkinoille, kuten taulukko 2 osoittaa. Myös hankkeisiin tapahtuu asiakasohjausta. Osallistavan sosiaaliturvan hankkeeseen on ohjattu 15 asiakasta. Työtä tekijöille- hankkeeseen ohjataan n. 10 asiakasta vuosittain. VALPAS- hanke on tavoittanut jo yli 50 kaikkein heikoimmassa asemassa olevia huume/päihde- asiakkaita. Kuten edellä kerrottiin, tälle kohderyhmälle kehitetään heille soveltuvia päivä/ iltatoimintoja.

Kunnan maksulistalla olevien pitkäaikaistyöttömien palveluun ohjaus on tärkeää. Tässä kohderyhmässä, kuten jo aikaisemmin on käynyt ilmi, haasteena ovat päihde- mielenterveys- ja neuropsykiatriset ongelmat. Työkuntoisia asiakkaita on ohjattu mm. hankkeisiin, työkokeiluun, palkkatukityöhön, avoimille työmarkkinoille sekä mm. Uurto-osuuskuntaan. Palaute asiakkailta on hyvää.

On kiistaton tosiasia, että TE- asiantuntijan läsnäolo ja yhteinen tietojärjestelmä (URA) nopeuttaa asiakkaan etenemispolkua. Yhteiset asiakkaat, yhteinen tieto ja moniammatillinen asiantuntijuus asiakkaan ympärillä tuottaa oikeanlaiset toimet työllistymispolulla. Palveluketjut ovat

suoraviivaistuneet ja osaaminen jalostunut. Yhteiset työtilat mahdollistavat joustavan ja nopean asioiden käsittelyn. Turhat viiveet ja ristiriitaisuudet ovat karsiutuneet pois. Asiakkuuksiin päästään kiinni ennen kuin ne putoavat kunnan maksulistalle, ns. "sakkolistalle".

Aluekokeilukuntien tilastot osoittavat, että TE- palvelut kunnan yhteydessä on tuloksellista toimintaa. Lapin aluekokeilussa työllistämisen onnistuminen suhteellistettuna asiakkaiden valmiuksiin Lapin kokeilutoimistolla on 57%, kun se Lapin TE- toimistolla (pl. kokeilu) on 20% (Mikko Kesä Oy). Aluekokeilut näyttävät päättyvän vuoden 2018 lopussa. Paluuta entiseen ei kuitenkaan ole. Aluekokeiluhankkeen asiakkuudet ja oikeus saada terveys- ja kuntoutuspalveluja säilyvät työllisyysyksikössä jatkossakin. Loppuvuosi 2018 tulee käyttää siihen, että tehokas, asiakasystävällinen toimintamalli yhdessä TE- palveluiden kanssa saa jatkoa.

5 Kehittämisehdotuksia työllisyyden edistämiseen ja painopistealueet

Työllisyyden edistämisen toimintamalli Kemijärvellä on osoitus siitä, mitä voidaan saada aikaan, kun palvelut rakennetaan asiakkaan palvelutarpeen mukaisiksi ja niitä tarjotaan yhdestä luukusta. Kuten edellä kerrottiin, Kemijärvellä tiedetään millaisia haasteita pitkäaikaistyöttömyydessä on. Suurimmat työllistymisen esteet liittyvät neuropsykiatrisiin haasteisiin sekä päihde- ja mielenterveysongelmiin. Siksi työllisyysyksikkö sijaitsee hyvinvointikeskus Lapponiassa ja kuuluu hyvinvointipalveluihin sijoittuvaan aikuisten psykososiaalisiin palveluihin. Palvelujen yhteensovittamista ja tiivistämistä tulee jatkaa aikuisten psykososiaalisten palvelujen sisällä niin, että tulevaisuudessa työllisyyspalvelujen terveys- ja kuntoutuspalvelut on sulautettu osaksi psykososiaalisten palvelujen perustyötä. Fyysinen sijainti ja moniammatillinen verkostokokonaisuus on siten ensimmäinen painopiste, joka tulee huomioida tehokkaita palveluja rakennettaessa.

Toinen painopiste on yhteiset asiakastietojärjestelmät. Asiakkaiden haasteet ovat moninaisia ja niiden hoitamiseen tarvitaan laajaa asiantuntijaverkostoa ja asiakasohjaustyöryhmässä kokoonnutaan kuukausittain asiakas keskiössä. On kuitenkin puuttunut yhteinen tietojärjestelmä, johon koottaisiin verkoston tarvitsemat asiakastiedot sähköisesti. Syksyllä 2018 on otettu käyttöön KunnanSyyni asiakastietojärjestelmän työ- ja toimintakyvyn arviointiin. Ohjelma välittää, kokoaa ja jalostaa asiakastietoa monialaista verkostotyötä varten. Se poistaa päällekkäistä työtä ja ohjaa asiantuntijoita tekemään asiakastyötä jäsenytyneesti ja tavoitteellisesti. KELAn tiedot ja palvelut monialaisen verkoston ja asiakkaiden käyttöön vaatii vielä kehittämistä. Yhteistyön jarruna on KELAn kaukainen sijainti ja rajalliset sähköiset asiakasajat. Mietitään uusia tapoja saada KELA aidosti mukaan verkostotyöhön TYP- lain hengessä.

Kaupunki ottaa julkisissa hankinnoissa sosiaaliset kriteerit käyttöön. Tämä mahdollistaa pitkäaikaistyöttömien työllistymisen avoimille työmarkkinoille kun siitä on sovittu julkisten hankintojen yhteydessä. Tavoitteena on työllisyyden edistämisen yksikön ja elinkeinopalveluiden nivominen paremmin osaksi työttömän työllistämispolkua. Keskeistä on vahvistaa kunnan

elinvoimaa, yrittäjyyttä ja kilpailukykyä kaupunkistrategian mukaisesti. Tavoitteena on, että työnantajat (yritykset) saavat rekrytointiin ja muihin kasvua tukeviin tavoitteisiinsa tarkoituksenmukaiset tukipalvelut ja kokonaisvaltaiset palvelukokonaisuudet ns. yhdeltä luukulta.

Työllisyysyksikön asiantuntijapalvelut ulotetaan Itä- Lapin muihinkin kuntiin (terveys- kuntoutuspalvelut). Tätä painopistettä lähdetään edistämään jo syksyllä 2018 vierailuilla ympäristökuntiin.

6 Työllisyyden edistämisen tulevaisuus

Tuleva sote- ja maakuntauudistus tulee toteutuessaan muuttamaan tällä hetkellä kuntien vastuulla olevaa työllisyyden hoitoa. Kuntien roolia sosiaali- ja terveyspalveluiden sekä työllisyyden hoidon tuottajana ei ole lain valmistelussa huomioitu riittävästi. Vuoden 2021 alusta lukien julkisten työvoima- ja yrityspalvelujen järjestäminen on tarkoitus siirtää maakuntien vastuulle. Ne kootaan niin sanotuiksi kasvupalveluiksi. Kasvupalvelu- uudistuksen yhtenä perusajatuksena on kilpailullisuus eli yksityisten palveluntuottajien hyödyntäminen laajasti palvelujen tuottamisessa.

Vielä ei tiedetä mitä mahdollinen maakunnan tulo todellisuudessa muuttaa. Työllisyyden kentällä epäselviä ja keskeneräisiä asioita maakunta- ja soteuudistuksen lain valmistelussa on Kuntaliiton edustajan Eija Lindbergin mukaan (6.9.2018 esitys valtakunnallisilla työllisyyspäivillä Turussa):

- Julkinen työvoima- ja yrityspalvelulaki/ muutosesitykset
- Kasvupalvelulaki
- Kasvupalveluiden tiedonhallinta/ kuntien tiedonsaantimahdollisuudet
- Monialainen yhteispalvelu
- Kuntouttava työtoiminta
- Kuntien osarahoittama työmarkkinatukimaksu
- Työllisyyspalveluiden rahoitus

Jatkossakin yhteistyö kuntien kanssa on äärimmäisen tärkeää. Kunnissa tehdään paljon arvokasta työtä ja panostetaan elinvoiman ja työllisyyden edistämiseksi. Kunnat tuntevat asukkaansa ja haluavat auttaa kuntalaisiaan, sekä rahoitusvastuu pitkäaikaistyöttömistä. Siksi myös kuntien tulee voida toimia palveluntuottajina. Palvelutarvearvio tulee säilyttää kunnalla. Kemijärvellä tunnetaan pitkäaikaistyöttömyys ja –työttömät. Tätä korvaamatonta tieto-taitoa ei saa jättää käyttämättä maakuntaan siirryttäessä. Työttömien terveyspalvelut on säilytettävä ja niihin panostettava jatkossakin.

Maakunnilla ja kunnilla on yhteiset tavoitteet elinkeinoelämän ja yritysten menestymisestä, osaavan työvoiman saatavuudesta ja työttömien työllistymisestä tai muusta pysyvästä ratkaisusta. Kasvupalveluilla sekä kuntien järjestämällä työllisyys- ja yritys- sekä muilla kuntien elinvoimaa edistäville palveluilla päästään yhdessä hyviin tuloksiin. Maakunnallisia yritys- ja

työllisyyspalveluja sekä kunnallisia työllisyyspalveluja tulisi voida toteuttaa yhdessä. Malli mahdollistaa sote- ja hyvinvointipalvelujen liittämisen elinvoimapalveluihin. Hallituksen aktiivimalli haastaa työllisyysyksikköä tulevaisuudessakin. On mietittävä uusia tapoja, miten työttömät kuntalaiset voivat osoittaa aktiivisuutta.

Laissa tulee huomioida heikossa työmarkkina-asemassa olevien ja osatyökykyisten palveluiden tuottamisessa alueelliset pienet toimijat kuten säätiöt, yhdistykset ja yhteiskunnalliset yritykset, jotta heidän toimintaedellytykset turvataan. Työttömän työnhakijan etu on mahdollisimman laajat palvelut ja siksi on mahdollistettava asiakkaan valinnanvapaus.

Osaajia yritysten tarpeisiin - Lapin kasvupalvelupilotti on Lapin ELY-keskuksen ja TE-toimiston hanke. Se toteutetaan yhteistyössä kuntien kanssa. Pilotti kestää vuoden 2020 loppuun saakka. Pilotilla tavoitellaan 100 yritystä sekä 500-600 henkilöasiakasta. Kemijärvi pääsi mukaan hankkeeseen yhdessä 4 muun Lapin kunnan kanssa. Kunnan elinkeino- ja työllisyystoimijat ovat keskeisiä kumppaneita pilotissa.

Hankkeen tavoitteena on vastata työvoiman saatavuusongelmaan sekä kehittää työvoimamarkkinoita. Tavoitteena on saada työvoimaa yrityksille ja työnhakijoille töitä, tuoda elinvoimaa kuntiin, pilotoida ja kehittää kasvupalvelujen järjestämistä ja tuottamista. Pilotin kautta haetaan uudenlaista yhteiskehittämistä sekä tuotetaan asiakaslähtöisiä innovaatioita ja uusia ratkaisuja työvoiman saatavuuden parantamiseksi.

Työttömät voivat olla niitä, jotka tarvitsevat tukea työllistyäkseen, esim. osaamisen täydentämistä, ehkä myös työllistymisen kynnyksen madaltamista. Työttömiä on tarpeen ohjata niille aloille, joissa työvoimaa tarvitaan yrityslähtöisesti. Alueellisissa kokeiluissa on kehitetty mm. työnhakijoiden henkilökohtaista palvelua – tuloksia hyödynnetään tässä pilotissa. Tämä pilotti tulee kehittämään myös Kemijärven työllisyysyksikköä ja lisäämään mahdollisuuksia tehostaa yhteistyötä yrittäjien suuntaan.

Pitkäaikaistyöttömyyden haasteisiin vastattaessa olennaista on toimijoiden fyysinen läheisyys, yhteiset tietokannat, verkostomainen toimintatapa ja asiakkaan tilanteen kokonaisuuden hahmottaminen. Toimintamalli tulee olla myös maakunnassa vallitseva tapa toimia. Tulevaisuudessa työllisyysyksikön palvelutarvearviot, terveys- kuntoutus- ja sosiaalipalvelut voidaan sulauttaa entistä kiinteämmin aikuisten psykososiaalisiin palveluihin ja sitä kautta tulevaan maakuntaan. Työtä vailla olevat työttömät voidaan kasvupilotissa kehitettävien innovaatioiden kautta siirtää uudenlaiseen tapaan toimia yhteistyössä elinkeinopalveluiden, työllisyyden, yritysten, säätiöiden ja maakunnan kanssa työllistymiseen liittyvissä asioissa.