

Luontoselvitys ranta- asemakaavoja varten Kemijärven yhteismetsän alueille



Pia Kangas

Luontokartoittaja

ERP Turve ja Lumi OY

12.08.2012

Sisältö

1. Tausta ja tavoite	2
2 Arvokkaat luontokohteet ja uhanalaiset lajit	2
2.1 Luonnonsuojelulain 29 §:n mukaiset suojellut luontotyypit	2
2.2 Metsälain 10 §:n erityisen tärkeät elinympäristöt	3
2.3 Vesilain 11 §:n mukaiset vesistöt	4
2.4 Arvokkaat elinympäristöt	4
2.5. Uhanalaiset luontotyypit	5
2.6. Uhanalaiset kasvi- ja eliölajit	5
3. Kemijärven yhteismetsän ranta-asemakaava-alueiden luontoselvitys	5
3.1 Yleiskuvaus	5
3.2 Alueellinen kuvaus ja arvokkaat kohteet	6
3.2.1 Palojärvi	6
3.2.2 Kylmäjärvi	12
3.2.3 Ärjäyslampi	16
3.2.4 Ylimmäinen ja Alimmainen Vaaranlampi	20
3.2.5 Vasajärvi	25
3.2.6 Iso Kankaanlampi	28
3.2.7 Kummunjärvi	35
4. Suositukset	41
LÄHTEET	42
LIITTEET	43

1. Tausta ja tavoite

Tämä luontoselvitys on tehty Kemijärven yhteismetsälle heidän toimestaan mahdollisia suunniteltuja ranta-asemakaavoituksia varten. Suunniteltuina alueina ovat Palojärven länsiosa, Vaarainlammit, Kylmäjärvi, Ärjäslampi, Kankaanlampi, Kummunjärvi ja Vasajärvi. Tarkemmin inventoidut alueet näkyvät liitteenä olevassa kartassa. Kartan pohjoisosaan merkattu Palovarvikko ei kuulunut inventointialueeseen.

Etukäteistiedot uhanalaisesta lajistosta selvitettiin ELY-keskukselta Ympäristöhallinnon ylläpitämän olevan Hertta – rekisterin Eliöt – osiosta. Linnuston osalta selvitettiin uhanalaisista petolinnuista Metsähallituksen ylitarkastaja Tuomo Ollilalta sekä lisäksi petolinnuista ja muista lajistosta oltiin yhteydessä lisäksi Metsähallituksen puistomestari Petri Piisilään. Lisäksi oltiin yhteydessä muinaismuistokohteista maakuntamuseon intendentti, arkeologi Hannu Kotivuoreen.

Maastotyöt tehtiin 19.6. – 15.7.2012 välisenä aikana pääasiassa viikonloppuisin. Kesä oli jonkin verran myöhässä, joten paikoin putkilokasvilajisto oli vaikeasti tunnistettavissa. Maastossa tämä huomioitiin ja arvioitiin onko jollekin paikalle syytä tulla myöhemmin uudelleen. Tällaista kohdetta, jossa ei olisi jo näkynyt uhanalaiset putkilokasvit, ei kuitenkaan tullut vastaan. Ennen maastokäyntejä alueiden arvokkaita luonto- ja maisemakohteita arvioitiin kartan ja ilmakuvien perusteella, joiden perusteella tarkennettiin maastokäyntikohteita. Esimerkiksi niin, ettei kaikkia lammen tai järvi-en ympäröimiä ojitusalueita, alettu maastossa käymään läpi, sillä niissä harvoin on uhanalaisia lajeja tai luontotyyppisiä, ja myöskään kaavoitus ei kohdistu näille alueille.

2. Arvokkaat luontokohteet ja uhanalaiset lajit

Maastokartoituksessa huomioitiin seuraavat luontoarvot, näiden mahdollisesta löytymisestä on maininta erikseen myöhemmin selvityksessä ko. kohdalla. Lisäksi alla lueteltujen kohteiden lisäksi arvioitiin muuten arvokkaita kohteita. Kohteista kerättiin tiedot myös museoviraston ylläpitämästä kulttuuriperintökohteista.

2.1 Luonnonsuojelulain 29 §:n mukaiset suojellut luontotyytit

Luonnonsuojelulain 29 §:ssä on lueteltu suojellut luontotyypit, jotka esiintyvät yleensä pienialaisina vain tietyillä alueilla. Luonnontilaisia tai luonnontilaiseen verrattavia alueita ei saa muuttaa, niin että luontotyypin ominaispiirteiden säilyminen vaarantuu. Näitä luontotyyppisiä ovat:

- Luontaisesti syntyneet, merkittävältä osin jaloista lehtipuista koostuvat metsiköt
- Pähkinäpensaslehdot
- Tervaleppäkorvet
- Luonnontilaiset hiekkarannat
- Merenrantaniityt
- Puuttomat tai luontaisesti vähäpuustoiset hiekkadyynit
- Katajakedot
- Lehdesniityt
- Avointa maisemaa hallitsevat suuret yksittäiset puut ja puuryhmät

2.2 Metsälain 10 §:n erityisen tärkeät elinympäristöt

Metsälain 10 §:ssä kuvataan erityisen tärkeät elinympäristöt. Lakikohteen edellytykset ovat, että kohde on luonnontilainen tai luonnontilaisen kaltainen, ympäristöstään selvästi erottuva ja pienialainen (muutamasta aarista hehtaariin). Näiden elinympäristöjen hoito- ja käyttötoimenpiteet tulee tehdä elinympäristöjen ominaispiirteet säilyttävällä tavalla. Metsälain erityisen tärkeitä elinympäristöjä ovat:

- Lähteiden, purojen, pysyvän vedenjuoksu-uoman muodostavien norojen ja pienten lampien välitön lähiympäristö
- Ruoho- ja heinäkorvet, saniaiskorvet ja lehtokorvet
- Letot (Lapin läänin eteläpuolella sijaitsevat)
- Rehevät lehtolaikut

- Pienet kangasmetsäsaarekkeet ojittamattomilla soilla
- Rotkot ja kurut
- Jyrkänteet ja niiden välittömät alusmetsät
- Karukkokankaita puutuotannollisesti vähätuottoisempia metsätalouden maahan luettavat kitu- ja joutomaat, joita ovat
 - hietikot
 - kalliot
 - kivikot
 - louhikot
 - vähäpuustoiset suot
 - rantaluhdat

2.3 Vesilain 11 §:n mukaiset vesistöt

Vesilain 11 §:n mukaan luonnontilaisen enintään kymmenen hehtaarin suuruisen fladan, kluuvijärven tai lähteen taikka muualla kuin Lapin maakunnassa sijaitsevan noron tai enintään yhden hehtaarin suuruisen lammen tai järven luonnontilan vaarantaminen on kielletty.

2.4 Arvokkaat elinympäristöt

Alueelta kartoitettiin Avainbiotooppien määrittämistyöryhmän (Aapala ym. 1994) esittämät arvokkaat elinympäristöt eli avainbiotoopit. Arvokkaiden elinympäristöjen tulisi olla luonnontilaisia tai luonnontilaisen kaltaisia. Arvokkaita elinympäristöjä ovat:

- Vanhat havu- ja sekametsät
- Vanhat lehtimetsiköt

- Paisterinteet
- Supat
- Ruohoiset suot
- Hakamaat ja metsäniityt

2.5. Uhanalaiset luontotyypit

Inventointialueelta kartoitettiin Luontotyyppien uhanalaisuusarvioinnin tulosten (LUTU) mukaiset Pohjois-Suomen uhanalaiset luontotyypit. Tällaisia ovat esimerkiksi eräät lettoluontotyypit, perinnebiotoopit ja tulvaniityt. Lisäksi havainnoitiin vähän tunnettuja luontotyyppejä kuten esimerkiksi arokosteikkoja.

2.6. Uhanalaiset kasvi- ja eliölajit

Lisäksi lajikohtaisia suojelumääräyksiä koskien kartoitettiin seuraavat:

- Uhanalaisten ja erityisesti suojeltavien kasvi- ja eliölajien esiintymät (LSL 46 § ja 47§)
 - Luontodirektiivin IV (a) tarkoittamien eliölajien lisääntymis- ja levähdyspaikat sekä Lintudirektiivin liitteen 1 lajit

3. Kemijärven yhteismetsän ranta-asemakaava-alueiden luontoselvitys

3.1 Yleiskuvaus

Eri alueet kuuluvat vähän eri kallioperämuodostelmiin, joten niistä on lähemmin jokaisen kohteen kohdalla. Alueet kuuluvat Pohjois-Pohjanmaan eliömaakuntaan ja Pohjoisboreaaliseen Perä-Pohjolan kasvivyöhykkeeseen.

Inventoitujen lampien ja järvien ympäristö on kuulunut tehokkaan metsätalouden alueisiin. Metsät ovat käsiteltyjä ja lahoppuuta esiintyy niukasti. Myös suot ovat useimmiten ojitettuja ja joissain puron

varsissa näkyy perkuun jälkiä. Lampien ja järvien lähiympäristöissä on usein uudistuskypsää metsää ja luo näin olleen mahdollisen mökkirakentamisen kiinnostusta.

Selvitysosassa on jokainen kohde erikseen, ja mukana myös kartta, johon on laitettu arvokkaat kohteet. Arvokkaat luontokohteet löytyvät tekstissä selostettuna.

3.2 Alueellinen kuvaus ja arvokkaat kohteet

3.2.1 Palojärvi

Palojärvi kuuluu Kemijärven yhteismetsän Lauta-Alajärven palstaan. Se sijaitsee Kemijärven länsilounaispuolella. Palojärven länsipuoli ei kuulu Yhteismetsälle ja näin ollen se ei ollut inventointialueena. Palojärven kylä sijaitsee juuri tuolla länsipuolella. Palovaara sijaitsee järven eteläpuolella.

Palojärven rantamaisema koostuu etelän ja itäpuolen metsien ja pääasiassa ojitettujen soiden vaihtelusta. Pohjoispuolella on kivikkoisia metsiä ja pieniä lampia sekä enemmän luonnontilaisia soita. Palojärnessä sijaitsee useampi saari, mutta näitä ei käyty inventoimassa, tehtiin ainoastaan havaintoja rannalta päin. Pääosin saaret näyttivät melko luonnontilaisilta.

Pysyvää asutusta on Palojärven länsiosassa, joka ei ole Yhteismetsän aluetta. Palojärven eteläosassa on 3 vastaikään rakennettua loma-asuntoa. Nämä sijaitsevat tien lähellä Yhteismetsän länsipuolella. Iso Kuusilammen länsipuolella oli pieni ränsistynyt mökki (kuva 1), jonka ympäristö oli hieman epäsiisti. Ilmeisesti mökin tai suojan käyttö on vähentynyt viime vuosina.



Kuva 1 Palojärven pohjoispuolella Ison Kuusilammen rannassa oleva ränsistynyt mökki tai suoja.

Palojärven metsät ovat pääasiassa rannan tuntumassa uudistuskypsiä. Lahopuuta esiintyy vähän. Rannan uudistuskypsan metsävyöhykkeen takana on nuoria metsiä ja taimikkojakin. Pääasiassa metsät ovat kuivahkon kankaan mäntyvaltaisia metsiä, jossa kasvaa kenttäkerroksessa mm. puolukkaa, mustikkaa, variksenmarjaa, kangasmaitikkaa, suopursua sekä pohjakerroksessa on alueelle tyypillisiä sammalia, mm. seinä- ja kerrossammal, lisäksi jäkälää on paikoin kuivilla kankailla. Paikoin on kivikkoja ja soistuneisuutta. Männyn lisäksi puustossa on jonkin verran kuusta ja koivua. Kaikkein ravinteisimmillaan alueella on rannan tuntumassa lehtomaisiakin ruohoja, esimerkiksi uusien mökkialueiden välissä inventointialueen länsipuolella. Siellä kasvaa mm. lillukkaa, metsäimarretta, oravanmarjaa, ruohokanukkaa ja valtapuuna esiintyy kuusta.

Palojärven ympäristön suot ovat pääasiassa ojitettuja. Luhtaisuutta tai rantaluhtia esiintyy siellä täällä. Esimerkiksi Rekuleenlahdessa on saraluhtaa. Luhtaisilla paikoilla kasvaa saroja, pikkumataraa, lapasammalta, kurjenjalkaa, rahkasammalia sekä lisäksi ravinteikkaampaa keräpäärahkasammalta sekä luhtakuirisammalta. Paikoin rannan tuntumassa kasvaa muuallakin ravinteisuutta vaativia kasveja kuten siniheinää, luhtavillaa, metsätähteä, pajuja, katajaa ja sammalista okarahkasammalta. Iso Kuusilammen ja Palojärven välissä on oja (kuva 2). Vaikuttaa, että oja on osaksi perattu tai kaivettu. Ilmeisesti lammessa on istutettu kalaa, sillä ojaan on rakennettu verkko väliin. Ojan varressa on ravinteisuutta. Siinä kasvaa runsaan siniheinäkasvuston ja sarojen lisäksi suorvokkia, korvenrahkasammalta, lettoväkäsammalta ja lettorahkasammalta.

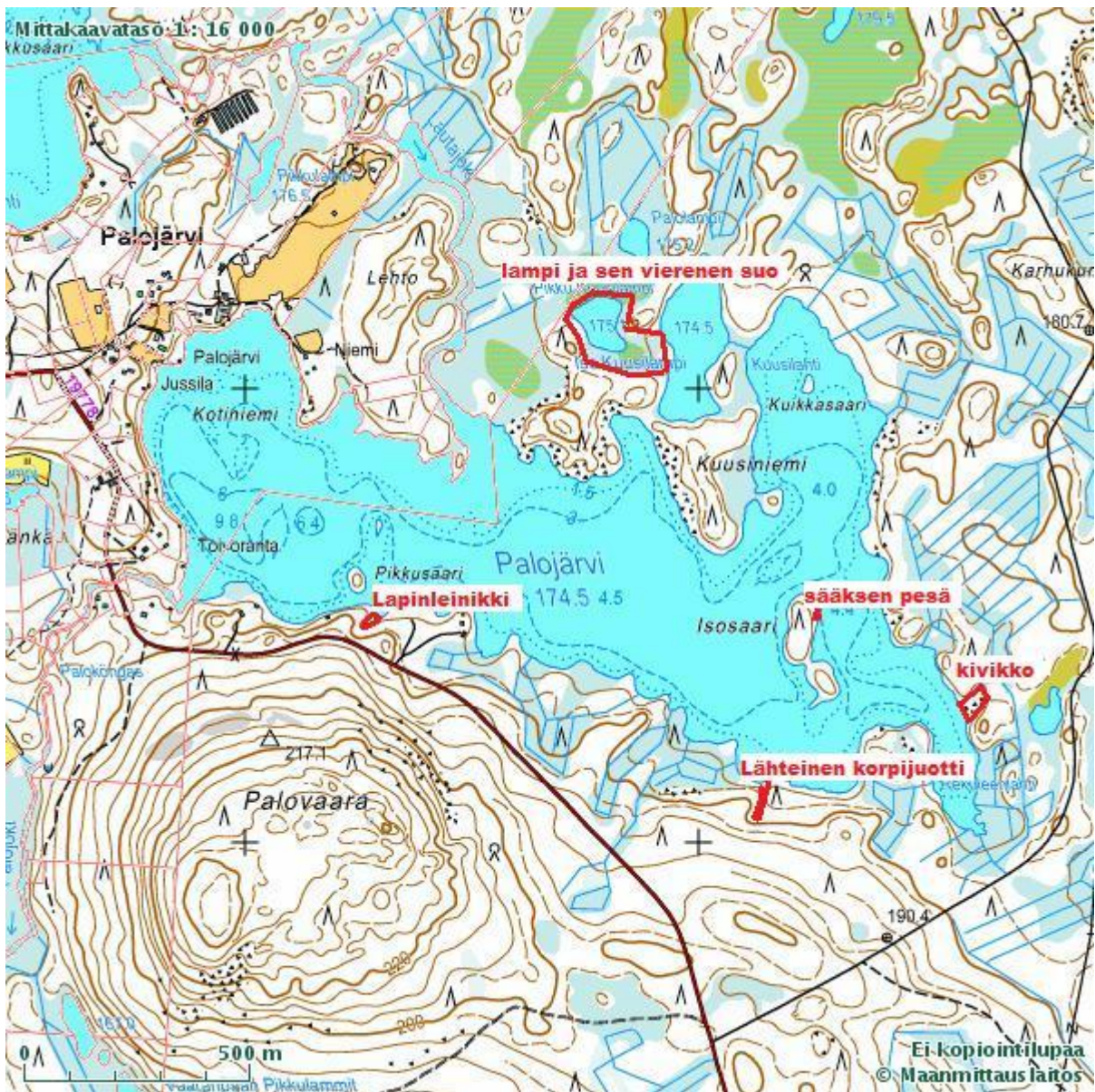


Kuva 2 Palojärven ja Ison Kuusilammen välinen oja ja rakennelma.

Järven vesikasvillisuudessa esiintyy järviruokoa, kortetta ja saroja aivan rannan tuntumassa siellä täällä.

Alueella havaittiin seuraavaa linnustoa inventointiaikaan: kuikka, telkkä, sääksi, pajulintu, kivitasku, metsäkirvinen, järripeippo, peippo, joutsen ja korppi.

Arvokkaat kohteet Palojärvellä



Paikoin kivikkoisemmat Palojärven ranta-alueet voivat kuulua Metsälain 10 §:n kohteisiin – vähätuottoiset kitu- ja joutomaan elinympäristöt. Tällainen on esimerkiksi Palojärven kaakkoispuolella (kuva 3). Kivikko on yhtäjaksoinen ja sen pienialainen noin 0,3 ha. Kivilaji on vähäravinteista. Aivan

kivikon ja järven on paikoin soistuneisuutta ja kangasmaata. Kapealla vyöhykkeellä kasvaa raatetta, mesimarjaa, korpikastikkaa ja järvikortetta.



Kuva 3 Palojärven kaakkoispuolella oleva kivikko.

Isosaaren koillispuolella on sääksen pesä korkean männyn latvassa (kuva 4). Sääksi on silmälläpidettävä laji (NT) sekä direktiivi I:n lajeja. Rantaan on matkaa sääksen pesältä noin 200 metriä. Sen pesiminen olisi turvattava. Yleensä ottaen varsinainen mökkirakentaminen Puistomestari Piisilän mukaan ei kuulemma haittaa sääkseä, että enemmänkin vahingollista olisi vesiaktiviteetit, jolloin pesälle voi kohdistua enemmän häiriötekijöitä. Tämä olisi syytä huomioida kaavoitusta suunniteltaessa tai asettaa rajoitteita. Kivitasku on luokiteltu vaarantuneeksi lajiksi (VU). Direktiivi I:n lajeja alueella on kuikka ja laulujoutsen. Kuikan ja laulujoutsenen pesää ei alueella havaittu. Maltillisella kaavoituksella ei tuskin ole haittaa näille lajeille.



Kuva 4 Isosaassa sijaitseva sääksen pesä.

Pikku Kuusilampi ja sen kaakon puolen ranta vaikuttavat luonnontilaisilta (kuva 5). Pienet alle 0,5 ha lammet kuuluvat Metsälain 10 §:n kohteisiin, samoin kuin vähätuottoiset kitu- ja joutomaan elinympäristöt. Karttaan merkattu alue lampi ja sen ympäristö voivat olla lakikohde. Alue kannattaisi säilyttää tuollaisenaan jatkossakin. Lampi on humuspitoinen suolampi, ja sen rannalla kasvaa saroja. Muuten vähäravinteisella suolla kasvaa sarojen ja rahkasammalten lisäksi tupasvillaa, kihokkia, metsätähteä sekä vaivaiskoivua.



Kuva 5 Pikku Kuusilammen eteläpuoleista vähäravinteista suota.

Palojärven eteläpuolella kangasmaan reunassa on pieni soistuma ja luhtainen alue, jossa kasvaa lapinleinikkiä hyvin pienellä alueella, noin 5 aarin alueelle (kuva 6). Lapinleinikki on direktiivilaji. Se ei ole varsinaisesti uhanalainen, mutta se on Suomen vastuulaji ja sen esiintymisestä raportoidaan. Lajin esiintymät on hyvä turvata jatkossakin. Lapinleinikin ympärillä oleva metsä koostuu keski-

ikäisestä ja vanhasta männystä, kuusesta ja koivusta. Pensaslajeja ovat paju ja kataja. Muita kasveja ovat metsäimarre, hilla, metsäkorte ja puolukka. Lapinleinikit kasvavat välipintaisilla painanteilla ja todennäköisesti keväällä alueella voi olla tulvan vaikutusta. Kohde erottuu selvästi ympäristöstään.



Kuva 6 Lapinleinikkiä kasvava tulvavaikutteinen korpi.

Palojärven eteläosassa on korpijuotti, jossa on selkeää lähteisyyttä (kuva 7). Selkeää lähdeä ei kuviolta löytynyt, mutta kasvillisuudessa oli lähteisyyttä. Vaikkei selkeää lähdeä ollut havaittavissa, kuvion tihkupinnoista muodostuu pieni puro. Kuviolla kasvaa kuusta ja jonkin verran koivua sekä harmaaleppää. Pensaskerroksessa on runsaasti pajuja. Lähteisyys ilmenee runsaina lähdesammaleiden esiintyminä, joita ovat hetesirppisammal, lähdelelväsammal ja kinnassammaleet. Muuta lajistoa ovat kenttäkerroksessa mm. metsäimarre, lillukka, hilla, puolukka, metsätähti, korpikastikka ja rahkasammaleet. Kuvion eteläreunalla ja ympärillä on tuoretta kangasta. Kohde on mahdollinen metsälain 10 §:n kohde pienvesien välitön lähiympäristö.



Kuva 7 Lähteinen korpjuotti Palojärven eteläosassa.

3.2.2 Kylmäjärvi

Kylmäjärvi kuuluu Yhteismetsän Kylmäjärven palstaan. Kylmäjärvi sijaitsee Kemijärven kaupungin itäkaakkoispuolella. Kylmäjärvi on noin 4 kilometriä Käsmänperän kylästä pohjoiseen. Kylmäjärvenkallioperä on graniittia ja migmatiittia. Inventointialueena oli yhteismetsän omistuksessa oleva maa-alue. Varsinaiseen inventointialueeseen ei kuulunut pohjois-luodeosassa ja lounaassa olevat yksityismaat, näistä kuitenkin tehtiin omat havaintonsa ohikuljettaessa.

Kylmäjärven ympäristö on ollut tehokkaassa metsätalouden käytössä. Tämä näkyy mm. siinä, ettei juuri luonnontilaista suotakaan ollut enää alueella, vaan useat suot olivat ojitettuja. Ojien ja ojitusten määrä ei välttämättä näy pohjakartassa, sillä monet ovat turvakankaan muuttumia. Kylmäjärven länsi-eteläpuolella kulkee luontopolku, joka yhdistää Suomun ja Mäntyvaaran. Polku ei ole ollut kovin runsaassa käytössä ainakaan enää viimeaikoina. Selkeämmin polku erottui länsipuolella. Kylmäjärven eteläpuolella jonne tie tulee, on nuotiopaikka ja runsaasti veneitä. Muutenkin alueella venelaiturin lähistöllä näkyi ihmistoiminnan jälkiä, mm. vanha katiska.

Alueen metsät ovat pääasiassa kuivahkoa tai tuoretta kangasta (kuva 8). Puustossa vallitsee mänty ja tuoreilla kankailla sekä soistumilla on kuusta. Lisäksi on koivua ja vähän haapaa. Aivan rannan vieressä tai puronvarsien vieressä esiintyy harmaaleppää, raitaa ja pihlajaa sekä pajuja. Metsäosissa kasvillisuus on alueelle tyypillisiä varpuja: puolukkaa, mustikkaa, variksenmarjaa, juolukkaa, suopursua sekä sammalista seinä- ja kerrossammal. Soistuneilla alueilla esiintyy lisäksi hillaa

ja rahkasammalia. Paikoin on kivikkoisuutta. Muita lajeja joita esiintyy, ovat metsäkorte, kataja, metsätähti ja riidenlieko.



Kuva 8 Kylmäjärven länsipuolella olevaa alueelle tyypillistä metsää.

Monet korpi- ja rämesuot ovat ojitettuja. Parhaimmilla kasvupaikoilla niistä on tullut jo turvakangas muuttumia. Rannantuntumassa on pieniä suoalueita. Soiden ravinteisuus vaihtelee järven rannassa olevista keskiravinteisista eli mesotrofisista luhtanevoista vähäravinteisempaan eli oligotrofiin rämeisiin. Luhtaisuutta ja aivan järven rannalla on alueita, joissa kasvaa mm. kurjenjalkaa, raatetta, suokukkaa, saroja, vaivaiskoivua, tupasluikkaa, mesiangervoa ja suokortetta. Ravinteisimpien paikkojen kuten aivan venerannan vieressä sekä länsipuolella on pieniä alueita jossa sammalista esiintyy mesotrofisia haprarahkasammalta ja okarahkasammalta.

Kylmäjärven länsipuolella on pieni lampi ja siitä lähtee puro (kuva 10). Ilmakuvasa tämä näkyy selvemmin, että puro on varmaan perattu tai ainakin virtaamaa on parannettu (kuva 9). Olisikohan lampea yritetty kuivattaa? Puron varressa on lehtomaista kasvillisuutta ja korpea. Ihan puron vieressä on hyvin kasvavaa kuusta sekä harmaaleppää. Lisäksi kenttäkerroksessa esiintyy metsäimarretta, oravanamarjaa, metsätähteä, vanamoja, riidenliekoa, lillukkaa ja metsäkortetta. Ihan puron vieressä on lisäksi kastikkaa, mesimarjaa, mesiangervoa, orvokkia ja metsäkurjenpolvea. Lampi ja sen ranta on vähäravinteista ja paikoin kuivahtaneen näköistä, varsinkin kaakkoispuolelta, joka näkyy myös ilmakuvasa.



Kuva 9 Kylmäjärven länsipuolelta oleva ilmakekuva, jossa näkyy perattu puro.



Kuva 10 Kylmäjärven länsipuolen puronvarsi ja lampi.

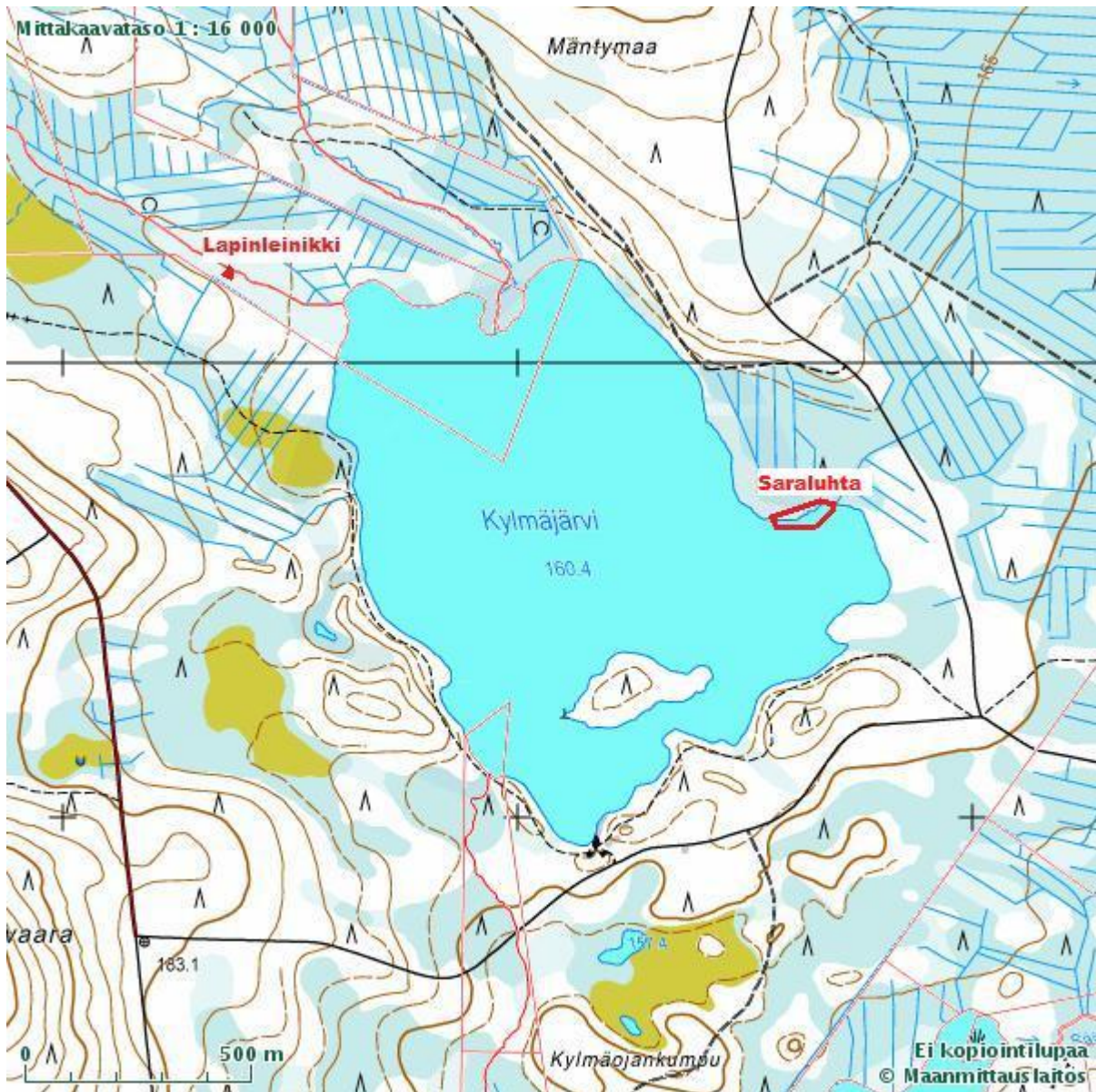
Lounaispuolen toisen maanomistajan maalla puron varressa on kämpän raunio. Puroa on ilmeisesti perattu. Puronvarren kasvillisuus on ravinteikasta.

Kylmäjärven eteläpuolella on saari, jossa ei käyty paikan päällä. Saari näytti melko lailla luonnontilaiselta, ja se on varmasti hyvä jättääkin sellaiseksi. Puistomestari Piisilän havaintojen mukaan saarella on kaksi petolinnun pesää, mutta käyntiaikaan havaintoja ei tästä ollut.

Järvellä on melko niukasti vesikasvillisuutta. Ainoat havainnot ovat pienet esiintymät järviruokoa, ja ulpukkaa. Järvikortetta kasvoi paikoin runsaammin.

Alueella havaittiin käyntiaikaan seuraavat linnut: rantasipi, pajulintu, peippo, heinäSORSA, harmaa-
lokki ja käpytikka.

Arvokkaat luontokohteet Kylmäjärvellä



Mahdollinen metsälain 10 §:n kohta voisi olla Kylmäjärven itäpuolella oleva saraluhta (kuva 11). Luhdan pohjoispuolella on ojitusalue, ja paikoin ojat kulkevat aika lähellä ranta. Luhdalla kasvaa pajuja ja koivua rannan tuntumassa. Muuten esiintyy järvikortetta, juolukkaa, vaiveroa, raatetta, lehväsamalia, kurjenjalkaa, vesisaraa, luhtamataraa, rahkasammalia sekä luhtavillaa. Havainto-
aikaan heinäSORSA oli piileskelemässä luhdassa. Alueen muutkin pienialaiset rantaluhdat, jotka

ovat pääasiassa kortevaltaisia, ovat hyvä huomioida suunnittelussa monimuotoisuuden takia linnustolle.



Kuva 11 Kylmäjärven itäpuolen saraluhta.

Kylmäjärven luoteispuolella puronvarressa esiintyi runsaasti lapinleinikkiä. Lapinleinikki kasvoi melko ravinteikkaan peratun puronvarren vieressä. Lapinleinikkiesiintymä ei ollut Yhteismetsän maalla. Yhteismetsän maalla puronvarsissa tai ojanvarsilla lapinleinikkiä ei esiintynyt.

3.2.3 Ärjäyslampi

Ärjäyslampi kuuluu Yhteismetsän Raukuvaaran palstaan. Ärjäyslampi sijaitsee Kemijärven kaupungin itä-kaakkoispuolella. Ärjäyslampi on 3 kilometriä itään 5-tieltä Vilmavaaran eteläpuolella. Ärjäyslammien kallioperä on graniittista gneissia, mikä näkyy kasvillisuuden karuutena.

Ärjäyslammien luoteisosassa niemessä on mökki, joka erottuu peruskartassa. Mökille on rakennettu pitkospuut tien päästä. Lampi ja mökki ovat ilmeisesti vuokrauskäytössä yksityisellä henkilöllä.

Ärjäyslampea ympäröivät metsät ovat kuivahkoa tai tuoretta kangasta (kuva 12). Aivan harjujen päällä on myös kuivaa kangasta. Puusto koostuu pääasiassa männystä. Ihan rannan tuntumassa on uudistuskypsää mäntymetsää. Rannasta poispäin jatkuu vastaava uudistuskypsämetsä tai paikoin on nuorta metsää tai taimikkoa. Kuusta ja koivua esiintyy yksittäin. Kasvillisuus koostuu puolukasta, variksenmarjasta, mustikasta, kanervasta sekä seinä- ja kerrossammaleista. Aivan rannan tuntumassa on paikoin hieman soistuneisuutta ja ravinteisuutta, jolloin kasvillisuus on monipuoli-

sempaa. Tällöin esiintyy esimerkiksi suopursua, hillaa, vaivaiskoivu ja saroja. Lahopuustoa ei ole paljoa, se vaihtelee normaalista alle 5 m³/ha hieman alle 10 m³/ha.



Kuva 12 Ärjäslammen eteläpuolelta kuvattuna Vilmavaaraan päin.

Ärjäslammen ympärillä on soita, jotka vaihtelevat vähäravinteisista nevoista ja rämeistä keskira-
vinteiseen. Ärjäslammen länsipuolella olevalla nevalla on hieman lettoisuutta. Tässä ravinteik-
kaammassa osassa kasvaa mm. villapääluikka, luhtakuusio ja luhtasirppisammal. Muuten vähära-
vinteisilla soilla kasvaa raatetta, saroja, rahkasammalia, suokortetta, rahkasaraa, tupasluikkaa ja
rahkasammaleita.

Ärjäslammen lounaispuolella on puron varsi. Puron varsi ei ole luonnontilainen, eikä kuulu Metsä-
lain piiriin. Kohteella oli myös erikoinen rakennelma. Aivan puron suulla on puinen rakennelma
(kuva 13). Rakennelman jälkeen puron varressa olevalle luhdalle on kaivettu oja tieltä saakka. Tä-
män paikan kasvillisuus oli hyvin runsasta ja monipuolinen. Kasvillisuudessa esiintyy esimerkiksi
korpi-imarre, viiltosara, lillukka, riidenlieko, harmaaleppä, tuomi, metsätähti, kataja, ruusu, orvokki,
mesimarja, kurjenjalkaa ja metsäkurjenpolvea. Ravinteita vaativia sammaleita on mm. luhtasirp-
pisammal, vaalearahkasammal, lettoväkäsammal, korvenrahkasammal ja haprarahkasammal. Voi
olla että lampea on käytetty kalanistutuksessa. Sen puolesta voisivat kertoa useat kalastuksenkiel-
toilmoitukset lammen ympäristössä. Puronvarren kaakkoispuolella rannassa on kivikkoa.

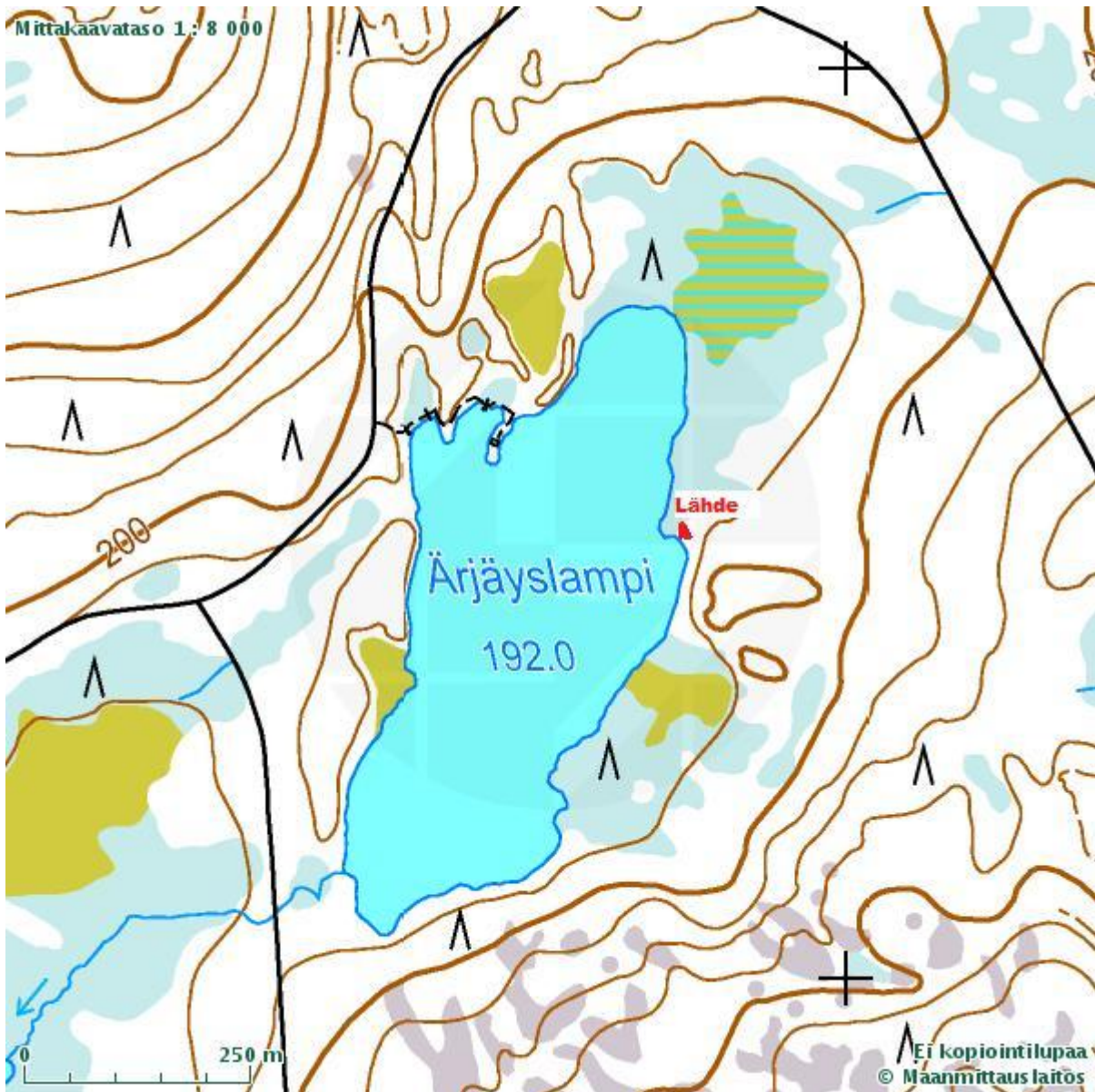


Kuva 13 Puron suun rakennelma

Ärjäslammen vedessä olevia kasveja olivat järvikorte ja ulpukka.

Alueella ei havaittu runsaasti linnustoa. Ainoastaan käpytikasta on havainto.

Arvokkaat luontokohteet Ärjäslammella



Kartassa on osoitettu punaisella värillä mesotrofinen lähde tai tihkupinta (kuva 14). Kohteella kasvoi kinnassammalia, kampsammalta ja lehväsamalia. Lähteet ovat Metsälain 10 §:n kohteita. Lähde on hyvä huomioida kaavoituksessa.

Ärjäyslammen luoteisosa kuuluu pohjavesialueeseen. Pohjavesiä koskee pilaamiskielto. Kaavoituksessa ja rakentamisessa tämä kannattaa huomata viemäroinnin ja jätevesien käsittelyssä sekä jos on tarvetta maa-aineksen ottoon isommassa mittakaavassa.



Kuva 14 Ärjäslammen itäpuolella oleva lähde tai tihkupinta.

3.2.4 Ylimmäinen ja Alimmainen Vaaranlampi

Ylimmäinen ja Alimmainen Vaaranlampi kuuluvat Yhteismetsän Räisälän palstaan. Ylimmäinen ja Alimmainen Vaaranlampi sijaitsevat Kemijärven kaupungin kaakkoispuolella. Vaaranlammit sijaitsevat Suomen matkailukeskuksesta noin 4,5 kilometriä länteen. Vaaranlampia ympäröivät Kotivaara, Isovaara, Lamminperävaara ja Pitkävaara. Vaaranlampien kallioperä on graniittista gneissia, mikä näkyy kasvillisuuden karuutena.

Vaaranlampien länsipuolella on hiihtolatu, joka tekee lenkin Suomen matkailukeskuksesta. Alimmaisesta Vaaranlammen itäpuolella on tulistelupaikka, joka ilmeisesti on melko lailla huoltamaton. Ylimmäisen Vaaranlammen länsipuolella on olemassa oleva mökki ja tämä on vielä käytössä.

Vaaranlammet metsät ovat pääasiassa kuivahkon kankaan mäntymetsiä, paikoin on kuusta kasvava tuoretta kangasta (kuva 15). Muita alueella esiintyviä puita ovat koivu, harmaaleppä ja haapa. Kasvillisuus kostuu puolukasta, mustikasta, variksenmarjasta, vanamosta, kanervasta, suopursusta sekä seinä- ja kerrossammaleesta. Ravinteisimmilla paikoilla ja aivan lampien vieressä esiintyy lisäksi metsätähti, kataja, pajut, metsäimarre, riidenlieko ja kultapiisku.



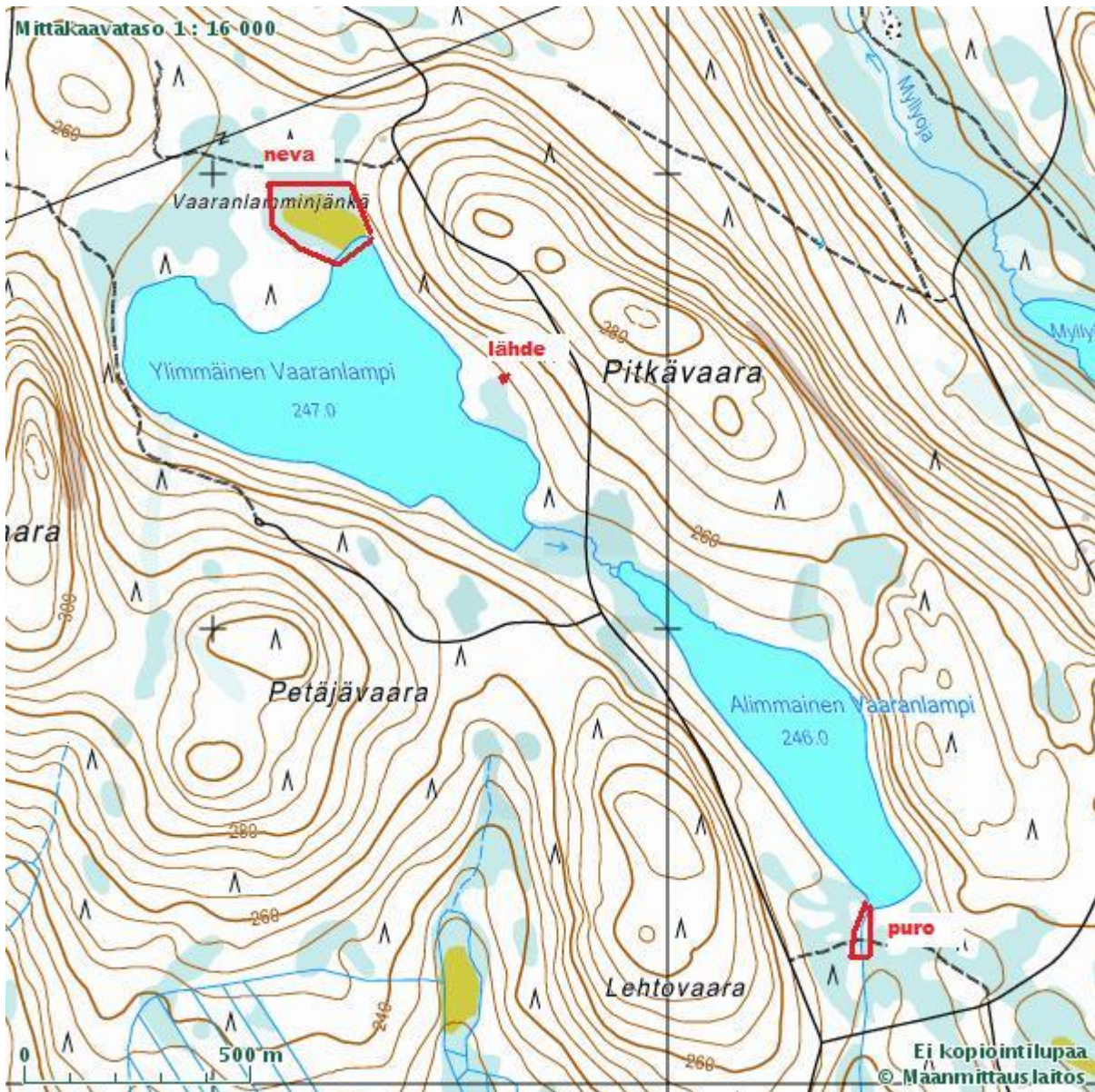
Kuva 15 Ylimmäinen Vaaranlampi

Suot vaihtelevat ravinteikkaammasta lettonevasta vähäravinteiseen lyhytkortiseen nevaan ja varpuiseen rämeeseen. Vaaranlampia yhdistää puro, jota on tien vieressä kaivettu. Eteläpuolella on lettoisuutta, ja tämä näkyy kasvillisuudessa. Siellä esiintyy mm. siniheinää, lettorahkasammalta ja luhtasirppisammalta. Muutoin soiden kasvillisuuden muodostavat hilla, juolukka, tupasluikka, suokukka, sarat ja tupasvilla.

Vesikasvillisuudessa esiintyi järvikortetta, järviruokoa, saroja ja ulpukkaa rannan tuntumassa.

Linnustosta Ylimmäisellä Vaaranlammella havaittiin joutsenpari, telkkäpari sekä käki, liro, valkoviklo, järripeippo, tiaisia ja Alimmaisella Vaaranlammella oli kuikkapari ja valkoviklo sekä mahdollisesti Lehtovaaran yläpuolella nähtiin kanahaukka tai muu vastaavan kokoinen petolintu.

Arvokkaat luontokohteet Vaarainlammilla



Alimmaisen Vaaranlammen eteläpuolella on mahdollisesti metsälain 10 §:n puro (kuva 16). Puro ja sen lähiympäristö vaikuttavat luonnontilaiselta ainakin alkupäästään. Se on pienialainen ja erottuu ympäristöstään. Puron ympäristössä kasvaa melko iäkstä kuusta, koivua, harmaaleppää ja mäntyä. Lahopuustoa on noin 10 m³/ha. Korpipinnoilla esiintyy saraa, varpuja, raatetta, metsätähtiä, korvenrahkasammalta sekä muita rahkasammalia ja vanamoja. Ihan puron suulla on selkeää luhtaisuutta.



Kuva 16 Alimmaisesta Vaaranlammen purosta.

Ylimmäisen Vaaranlammen itäpuolella on pieni mesotrofinen lähde, joka muistuttaa enemmän tihkukupintaa (kuva 17). Lähdesammaleina esiintyy pelkästään hetesirppisammalta. Lähteestä lähtee pieni puro, joka häviää lähteen länsipuoliseen nevaan, jossa on paikoin lettoisuutta. Lähde ja puro kuuluvat Metsälain 10 §:n kohteisiin. Lähteen koordinaatit ovat P= 7381537 ja I= 3541639. Mahdollisesti lähteen alapuolinen suo voisi kuulua myös Metsälain 10 §:n vähäpuustoisiin soihin.



Kuva 17 Hetesirppisammalista koostuva lähde tai tihkupinta ja siitä lähtevä puro.

Ylimmäisen vaaranlammen pohjoispuolella on Vaaranlamminjätkä, joka voi olla Metsälain 10 §:n kuuluva vähäpuustoinen suo (kuva 18). Lammen ranta oli luonnontilainen ja neva osa oli selvästi ympäristöstä erottuva. Neva on väli-rimpipintainen lyhytkorsineva ja sen kasvillisuus koostuu rahkasammalien lisäksi tupasluikasta, pallosarasta, raatteesta ja rämeisillä laidoilla on juolukkaa ja vaivaiskoivua. Laidoilla on mäntyvoittoista rämettä.



Kuva 18 Vaaranlamminjätkä pohjoispuolella Ylimmäistä Vaaranlampia.

Alueella ei tavattu uhanalaisia kasveja tai lintuja. Lintudirektiivin I lajeista tavattiin laulujoutsen, kuikka ja liro. Näistä todennäköisesti liro pesii alueella, laulujoutsenesta ja kuikan pesästä ei ollut havaintoja. Maltillinen kaavoitus alueella tuskin häiritsee näiden lajien esiintymistä alueella.

3.2.5 Vasajärvi

Vasajärvi sijaitsee Kemijärven yhteismetsän Nuolivaaran palstassa. Se on Kemijärven itäpuolella. Vasajärven eteläpuolella on Vasalehto niminen pieni vaara ja pohjoispuolella on Kutukuusikko. Vasajärven kallioperä on kiillegneissisiä sekä graniittia ja migmatiittia. Suurin osa Vasajärven rantaosien metsistä on ojitettu. Ojitetuilla alueilla ei tehty inventointia, sillä alueena ne katsottiin sellaiseksi, ettei sinne kohdistu kaavoituspaineita.

Vasajärven kaakkoispuolella, ojitusalueen eteläpuolella tuoreella kankaalla, on lukittu mökki tai vastaava. Ilmeisesti mökki on edelleen käytössä. Vasajärven eteläpuolella on rakennuksen raunio alue (kuva 19). Ilmeisesti alueella on ollut pirtti ja pienempi rakennus. Jonkin verran vanhoja rakennushirsiä on vielä havaittavissa ja kasvillisuus on erilaista tällä alueella. Paikalla kasvaa runsaasti nuorta koivua. Kenttäkerroksessa on metsäimarretta, metsäalvejuurta, metsämitikkaa, talvikkia ja niittyleinikkiä. Kohteen entisessä piha-alueessa esiintyy maitohorsmaa, leinikkiä, hiirenvirnaa sekä runsaasti raitaa.



Kuva 19 Vanha rakennuksen raunio alue, jossa kasvaa koivua ja on rehevä kasvillisuus.

Toinen rakennuksen raunio on tästä kohteesta länteen (kuva 20). Rakennuksen katto on päässyt romahtamaan. Molemmat nämä kohteet ovat merkattu karttaan. Ne eivät ole mitään luontokohteita, mutta voivat olla kulttuurihistoriallisesti merkittäviä.



Kuva 20 Lännempi rakennuksen raunio.

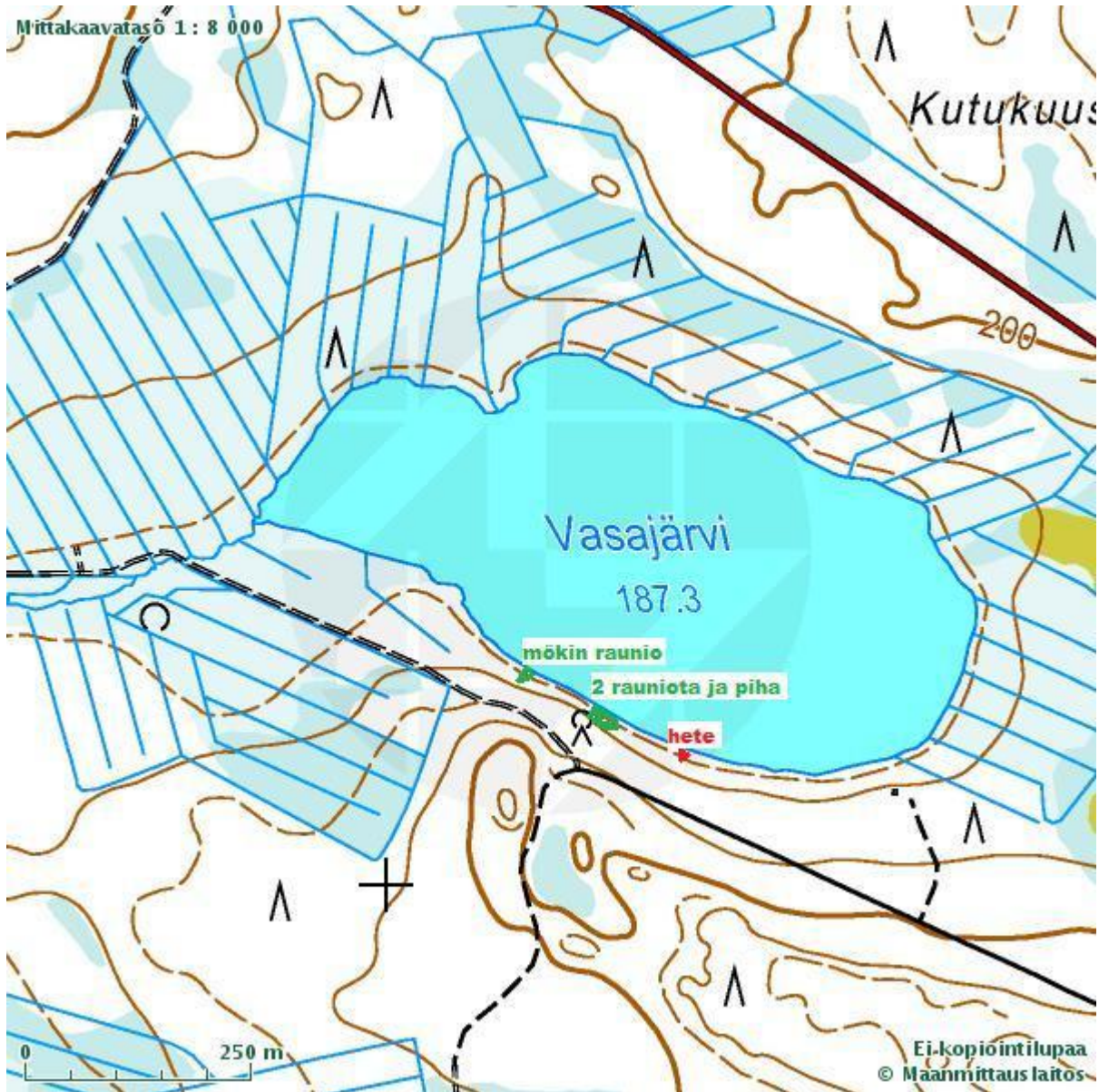
Inventoidulla alueella on tuoretta kangasta, jossa kasvaa uudistuskypsää kuusimetsää (kuva 21). Kasvillisuus on tavanomaista: mustikkaa, variksenmarjaa ja puolukkaa sekä seinä- ja kerrossammalia. Soistuneisuutta ja lähteisyyttä ilmenee myös aivan järven rannassa. Näistä piirteistä kasvillisuudessa ilmenee kurjenjalkaa, pullosaraa, rahkasammalia ja harmaaleppää. Lähteisyys ilmenee esimerkiksi lehvasammalien ja kinnassammalien esiintyminä.



Kuva 21 Vasajärven etelärannasta kuvattu pohjoiseen päin.

Järvessä kasvaa rannan tuntumassa ulpukkaa ja järviruokoa.

Arvokkaat kohteet Vasajärvellä



Eteläosassa on pieni mesotrofinen hete. Kohteen koordinaatit ovat P=7411244 ja I=3537515. Heteessä kasvaa kinnassammalia ja hetesirppisammalia. Ympärillä on pajukkoa, metsäkortetta, variksenmarjaa, mustikkaa, puolukkaa ja suopursua. Kohteella ei ole selkeästi erottuvaa lähdekohdeta, joten sen takia kohde ei ilmeisesti ole Metsälain 10 §:n kohde.

3.2.6 Iso Kankaanlampi

Iso Kankaanlampi kuuluu Yhteismetsän Nuolivaaran palstaan. Se sijaitsee Kemijärven itäpuolella. Iso Kankaanlammen länsipuolella on Kangaslamminvaara ja pohjoispuolella Outovaara. Iso Kankaanlammen itäpuolella on Pieni Kankaanlampi. Alueen kallioperä kuuluu graniitti ja migmatiitti vyöhykkeeseen. Inventointi alueeseen ei kuulunut lounais-itä puolella oleva alue, joka kuuluu toiselle maanomistajalle. Etelä- ja itäosa jätettiin myös inventoimatta paikan päällä, sillä alueella on ojituksia. Ne eivät vaikuttaneet kaavoituksellisesti todennäköiseltä kohteelta tai sellaisilta, joissa olisi luontokohteita. Iso Kankaanlammen pohjoispuolella on Kankaanlammen erotusaita, joka on ollut toiminnassa 1750-luvulta saakka. Se on arvioitu kulttuurihistoriallisesti erittäin arvokkaaksi kohteeksi, jolla on myös rakennushistoriallista arvoa. Inventoidulla alueella on myös II maailman sodan aikaisia rakenteita jäljellä (kuva 22). Näistä oltiin yhteydessä Lapin maakuntamuseon intendentti, arkeologi Hannu Kotivuoreen. Hän kommentoi näin sodanaikaisista rakenteista: *”II MS:n aikaiset jäljet eivät ole toistaiseksi muinaismuistolain suojaamia, mutta on hyvä rajata ne selvityksiin ja pyrkiä viestimään, että ne tulisi sota- tai kulttuurihistoriallisina kohteina säilyttää. Mikäli se ei ole kaikin osin mahdollista, niin ainakin pyrkiä säilyttämään keskeiset osat ja kartoittaa (paikka, kuva, piirros) ennen rakentamistöitä.”*



Kuva 22 Sodanaikainen juoksuhauta.

Kuten viereisellä Kummunjärvellä, myös Iso Kankaanlammen ympäristössä ilmenee runsaasti lähteisyyttä. Pohjakartassa on merkattu alueelle vain kaksi lähdettä, mutta todellisuudessa lähteitä oli runsaasti enemmän. Lähteet ovatkin alueelle leimallisia ja nämä ovat hyvä huomioida kaavoitusta tehdessä. Lähteiden kunto on hyvä ja ne ovat pääasiassa luonnontilaisia.

Alueen metsät ovat pääasiassa tuoretta ja kuivahkoa kangasta. Kasvillisuus on niissä tavanomainen: mustikka, puolukka, variksenmarja, juolukka ja suopursu. Lahopuuta on paikoin jonkin verran, mm tuulenskaatoja. Iso-Kankaanlammen pohjoispuolella olevalla niemekkeellä on alue jossa lahopuustoa esiintyy runsaammin (15 m³/ha) ja sieltä löytyi myös vanhan metsän indikaattorilajeja kuten ruostekääpää (kuva 23). Muutenkin alueella kasvaa kookasta iäkästä mäntyä, kuusta ja koivua.

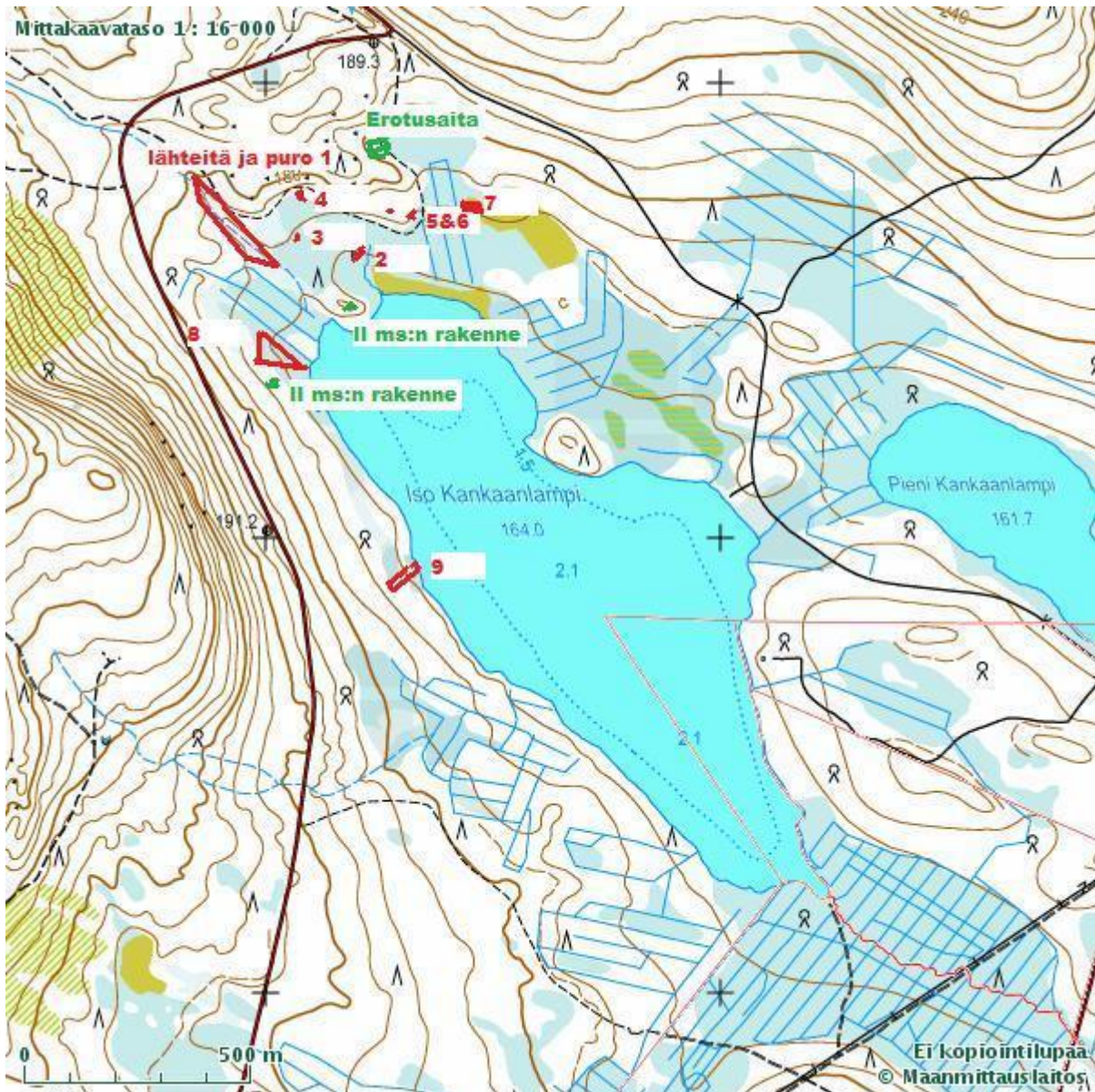


Kuva 23 Iso Kankaanlammen pohjoispuolella oleva niemেকে, jossa on iäkkäämpää metsää.

Monet suot ovat ojitettuja ja peruskartassa ei edes näy kaikkia alueen ojia. Soiden ravinteisuus vaihtelee vähäravinteisesta rämeestä ravinteisempaan lettorämeeseen. Kasvillisuus vaihtelee tämän mukaan. Monilla soilla lähteet tuovat lisäravinteisuutta, samoin rannan tuntumassa on ravinteisia soita. Kasvillisuudessa on mm. kurjenjalkaa, saroja, hillaa, rahkasammalia, kanervaa, variksenmarjaa ja raatetta.

Inventoidulla alueella havaittiin seuraavia lintulajeja: teeri, joutsen, kurki, korppi, pohjantikka, valkoviklo, käki, talitiainen, kuikka ja telkkä.

Arvokkaat luontokohteet Iso-Kankaanlammella



Iso Kankaanlammen luoteispuolella, metsätien eteläpuolella on puron varsia, jossa on useita lähteitä. Lähteet ovat meso-eutrofisia eli ravintekkaita. Puron varressa on 4 lähettä, osa hyvin selkeästi ”pulppuvia” osa taas tihkupintamaisia (kuva 24). Puro ja lähteet ovat merkattu karttaan nimellä ”lähteitä ja puro 1”. Kuvion lähteiden koordinaatit ovat seuraavat P= 74055940 ja I=3539060; P=7405765 ja I=3539114; P=7405762 ja I=3539123; P=7405701 ja I=3539179. Lähteiden ja tihkupintojen kasvillisuudessa on mm. hetesirppisammal, lehväsammaleet, hetehiirensammal, lettohiirensammal, purolähdesammal, pohjanhorsma ja suokorte. Puron varsi on korpea, jossa kasvaa kuusta ja koivua, sekä putkilokasveista esiintyy korpikastikka, metsätähti, hilla, ruohokanukka, maitohorsma, paju, kurjenjalka ja suohorsma. Lahopuuta on jonkin verran. Lähde on metsälain 10 §:n kohde sekä Vesilain 11 §:n mukainen kohde. Puron varsi kuuluu myös metsälain 10 §:n piiriin. Lähteet ja puro sekä niiden välitön lähiympäristön hoito- ja käyttötoimenpiteet tulee tehdä elinympäristön

päristöjen ominaispiirteet säilyttävällä tavalla. Lisäksi lähteiden luonnontilaa ei saa vaarantaa. Puron luonnontilaisuus muuttuu ojitusalueella ja tällöin se ei ole enää Metsälain kohde.



Kuva 24 Pohjoispuolella olevat lähde sekä siitä muodostuva puro

Iso-Kankaanlammen pohjoispuolella peruskarttaan on merkattu lähde. Tämä lähde on niukka kasvillinen. Lähteen ravinteisuus on mesotrofinen ja siinä esiintyvät, mm. kinnassammalia ja hetesirppisammal. Karttaan paikka on merkattu karttaan numerolla 2. Paikan koordinaatit ovat P=7405717 ja I=3539382. Kohde on ML:n 10 §:n kohde samoin Vesilain 11:n §:n kohde.

Tästä lähteestä länteen päin on toinen mesotrofinen lähde (karttaan merkattu numerolla 3). Kohteen koordinaatit ovat 7405755; 3539273. Lähde on mesotrofinen ja siinä kasvaa kalvaskuirisammalta, hetesirppisammalta, suohorsmaa sekä korpisaraa, tupasvillaa ja pajuja. Kohde on ML:n 10 §:n kohde samoin Vesilain 11:n §:n kohde.

Kartassa kohteessa numero 4 on meso-eutrofinen lähde, jossa kasvaa lettohiirensammalta, lähdepurosammal, pohjanhorsmaa, korpilehväsammalta, metsäkortetta ja pajuja. Ympärillä on männystä, koivusta ja kuusesta koostuvaa metsää. Myös ympäristön metsässä on lähteisyyttä 4-5 metrin levyisenä vyöhykkeenä. Kohteen koordinaatit ovat 7405852; 3539250. Kohde on ML:n 10 §:n kohde samoin Vesilain 11:n §:n kohde.

Kartassa kohteessa 5 & 6 on kaksi eri lähdetä. Kohde 5, jonka koordinaatit ovat 7405815; 3539452, on meso-eutrofinen lähde sekä siitä lähtevä puro, puro on osittain sama, joka näkyy kar-

tassa etelämpänä olevana puronuomana. Kohde 6, jonka koordinaatit ovat 7405814; 3539509, ei ole enää täysin luonnontilainen. Sen lähetyvillä menee metsäkoneen ajoura, osittain päältä (kuva 25). Tämä on laaja lähdealue, noin 5m x 3m alue, jossa on mesotrofisia lähdesammalia. Näiden lähteiden ympäristössä on vanha poroaita, ja varmasti laidunnuksen takia tämä alue on erittäin ruohoinen ja heinäinen. Osa ravinteisuudesta on lähteisyyden takia, joka tuo ravinneisuutta ympäristöönsä. Alueella kasvaa jonkin verran mäntyä, sekä korpikastikkaa, korpi-imarretta, metsäkortetta, kurjenjalkaa, metsätähteä, lillukkaa, maitohorsmaa, hiirenporrasta ja metsäalvejuurta. Puita on hakattu lähteiden ympäristöstä. Lähde 5 on luonnontilainen ja sitä koskee ML 10§ sekä Vesilaki 11§. Lähde 6 ei ole enää täysin luonnontilainen, mutta lähdealue olisi kuitenkin hyvä säilyttää sellaisenaan kun se on. Ajourat eivät ole vielä muuttaneet vedenvirtaamaa huomattavasti. Enemmänkin ehkä alueen itäpuolella olevalla ojitusalueella voi olla merkitystä.



Kuva 25 laaja lähdealue poroaidan läheisyydessä.

Kohteessa 7 on kaksi meso-eutrofista lähdettä vierekkäin. Lähteiden koordinaatit ovat 7405831;3539696 sekä 7405836;3539677. Lähteiden kasvillisuus on vastaava kuin aiemmissa meso-eutrofisissa lähteissä. Näistä ensin mainitun koordinaatissa oleva lähteen ympäristö kasvaa runsaasti koivua. Lähteet ovat ML:n 10 §:n kohteita samoin Vesilain 11:n §:n kohteita. Kohde 7 länsipuolella on pienialainen letto, joka on välipintainen letto (kuva 26). Välipintaiset letot kuuluvat luontotyyppien uhanalaisuus luokituksessa erittäin uhanalaiseksi (EN) luontotyyppiä. Letolla kasvaa rimpisirppisammalta, rassisammalta, punasirppisammal, kultasirppisammal, siniheinä, heterahkasammal, sekä saroja. Lajistollisesti tämä letto ei ole kaikkein edustavimmasta päästä.



Kuva 26 Välipintainen letto, kartassa numero 7.

Kartan kohdassa numero 8 on selkeä pulppuava lähde koordinaatissa 7405538;3539164. Lähde on mesotrofinen ja siitä lähtee puro. Tästä koordinaatista hieman etelämpänä on lähteisyyttä, vaikei ole selkeästi nähtävillä olevaa lähdettä. Mutta alue on selkeästi ympäristöstään erottuva ja siellä on runsas lajisto ja useista tihkupinnoista muodostuu puro. Rannempana alue muuttuu enemmän luhdaksi, niin että se on pajuluhtaa (kuva 27). Kivennäismaan reunassa missä puro saa alkunsa kasvaa metsänliekosammalta, metsäkurjenpolvea, lillukkaa, mesimarjaa ja oravanmarjaa. Puusto on monipuolista. Siellä esiintyy vanhaa kuusta, koivua, raitaa, harmaaleppää sekä pajustossa katajaa. Lahopuuta on hieman. Hieman rannempana kasvillisuudessa on meso-eutrofisia sammalia kuten rassisammal ja kultasirppisammal sekä pajuja ja suohorsmaa. Tämä kokonaisuus on lähteiden osalta Metsälain ja Vesilain kohteita, sekä purojen reunusmetsän ja pajuluhdan osalta metsälain kohde. Metsä ei ole täysin luonnontilainen, lahopuuston vähyyden takia, mutta lähteisyys on alueella runsasta, niin että alueen käsittelyt vaikuttavat koko kokonaisuuteen.



Kuva 27 Kartan kohde numero 8 lähdepuro ja pajuluhta.

Kartan kohdassa 9 on kaksi meso-eutrofista lähdettä ja näistä muodostuva puro (kuva 28). Lähteiden koordinaatit ovat 7405021; 3539490 ja 7404995; 3539460. Lähteiden kasvillisuus on vastaavaa kuin aiemmin mainituissa vastaavissa lähteissä. Lähteet ovat ML 10§:n ja VL 11§:n kohteita. Puro ja sen lähiympäristön metsä on ML 10 §:n kohde.



Kuva 28 Kartan kohde 9 lähdepuro.

Linnuista kuikka, laulujoutsen, teeri, kurki ja pohjantikka ovat I direktiivin lajeja ja teeri on lisäksi silmälläpidettävä laji (NT). Inventointiaikana ei näkynyt näiden lajien pesiä, mutta voi olla, että jokin näistä lajeista pesii alueella.

3.2.7 Kummunjärvi

Kummunjärvi kuuluu Kemijärven yhteismetsän Nuolivaaran palstaan. Kummunjärvi sijaitsee itä puolella Kemijärveä. Kummunjärven eteläpuolella on Kangaslamminvaara. Itäpuolella on Outovaa-
ra ja Rakkavaara. Kummunjärven kallioperä kuuluu graniitti ja migmatiitti vyöhykkeeseen. Kum-
munjärven länsiosaa ei kartoitettu, sillä se ei kuulu yhteismetsälle. Myös yhteismetsälle kuuluvia
Kummunjärven ympäristön kaikkia ojitettuja soita ei kävelty läpi, sillä niitä tuskin käytetään tontti-
kaavoituksessa.

Inventoidulla alueella on Yhteismetsän metsästysmaja, joka näkyy kartalla koillisosassa. Metsäs-
tysmajan rannalla on ollut muinaismuistokohde (järjestysnumero 254), kartalla numero 1. Toinen
muinaismuistokohde on vastakkaisella puolen rantaa (järjestysnumero 143), kartalla numero 2.
Tarkemmat tiedot näistä kohteista on selvityksessä olevassa liitteessä. Kohteella 2 oli ainakin ha-
vaittavissa ilmeisesti vanhat pyyntikuopat aivan rannan tuntumassa (kuva 29). Näiden pyyntikuop-
pien koordinaatit ovat: 7406576;3538896 ja 7406575;3538910. Pyyntikuopat erottuivat selkeästi
ympäristöstään.



Kuva 29 Kummunjärven kaakkoispuolen pyyntikuoppa.

Alueen metsät ovat kuivahkoa ja tuoretta kangasta. Kasvillisuus on näissä tavanomaista varpukas-
villisuutta. Kangasmaan metsät ovat rannantuntumassa melko iäkkäitä mänty ja kuusivaltaisia
metsiä, seassa koivua. Soistuneisuutta esiintyy ja tällöin kasvillisuudessa on lisäksi suopursua ja
muita soiden kasveja. Useat ojitusalueet ovat ojikkoja tai turvekankaita. Niissä puusto on pääasi-
assa nuorta tai kasvavaa metsää. Rannan tuntumassa on hieman rehevämpää ja siellä esiintyy
harmaaleppien ja pajujen lisäksi luhtaisuuden ilmentäjäkasvillisuutta. Metsien ja soiden reunoilla

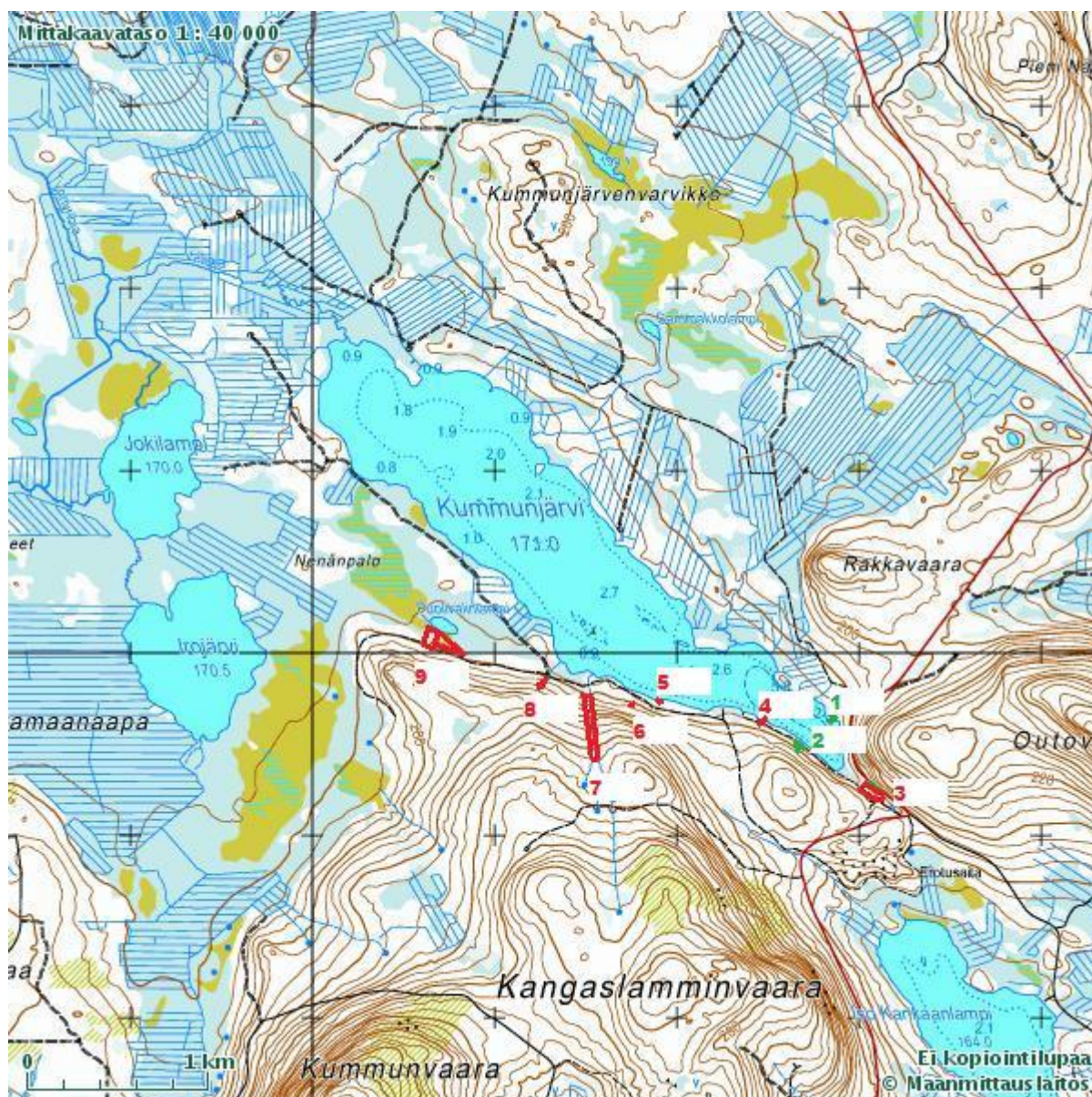
on paikoin runsaampaa heinälajistoa ja tällöin esiintyy oravanmarjaa, orvokkia, kultapiiskua, harajuurta, metsätähteä ja riidenliekoa. Lahopuustoa on alueella todella niukasti.

Alueen suot ovat pääasiassa ojitettuja. Ainoastaan rannan tuntumassa on pienialaisia korpisuutta ilmentäviä luhtasoita, joissa kasvaa mm. korpikastikkaa, metsäimarretta, korvenrahkasammalta, maitikkaa ja ruohokanukkaa. Luhtasuot ovat keskiravinteisia ja lisäksi alueella on oligotrofisia nevoja ja rämeitä. Soilla kasvillisuus on seuraavanlaista: raate, hilla, sarat, rahkasammaleet, kurjenjalka, järvikorte ja vaivaiskoivu.

Järvessä kasvaa ulpukkaa vesikasvina.

Inventointiaikaan tehtiin havainnot seuraavista linnuista teeri, pyy, järripeippo, peippo, laulujoutsen ja metso. Metsähallituksen puistomestari Piisilän mukaan alueella saattaa olla myös sääksenpesä.

Arvokkaat luontokohteet Kummunjärvellä



Kummunjärven aivan lounaisnurkka ei ollut varsinaisesti inventoitavana, mutta ohi liikkuessa huomattiin alueella sijaitsevan meso-eutrofisia lähteitä (kartalla numero 3 ja kuva 30). Lähteiden koordinaatit ovat seuraavat 7406283;3539254 ja 7406367;3539233. Lähteistä muodostuu puro, jonka varrella on alueen lähes rehevintä kasvillisuutta, paikoin lehtokorpea. Puron varressa esiintyy seuraavia putkilokasveja metsäkurjenpolvea, lillukkaa, metsäimarretta, katajaa, riidenliekoa, metsätähteä, sudenmarjaa, oravanmarjaa ja lehväsammaleita. Lähteisyyttä ilmentää suohorsma ja lukuisat hetesammaleet. Toinen lähteistä sijaitsee lähellä tietä ja ilmeisesti puron varressa muutoinkin on tehty jonkinäköistä nuoren metsän kunnostustoimintaa. Kunnostustoiminta on tehty ilmeisesti talvisaikaan, joten lähteisiin oli kaadettu osa puista. Lähteet ovat Metsälain 10 §:n sekä Vesilain 11 §:n kohteita ja niiden luonnontilaisuutta ei tulisi vaarantaa.



Kuva 30 Aivan kaakkoisnurkassa oleva puro ja lähteet.

Kartan kohteessa 4 on mesotrofinen lähde (koordinaateissa 7406684;358736, kuva nro 31) ja mesotrofinen tihkupinta (koordinaateissa 7406687;3538712). Lähde ja tihkupinta ovat tien ja rannan vieressä. Tihkupinta ei ole aivan niin selkeästi erottuva. Lähteessä kasvaa lettohiirensammalta, kinnassammalia, hetesirppisammalta, pohjanhorsmaa ja ympärillä on kastikkaa. Tihkupinnalla on pääasiassa lehvasammalia. Lähde on ML:n 10 §:n ja Vesilain 11§:n kohde. Tihkupinta on ML:n 10 §:n kohde.



Kuva 31 Kartan kohde numero 4, mesotrofinen lähde.

Kartan kohteessa 5 on meso-eutrofinen lähde, jonka koordinaatit ovat 7406799;3538059, kuva numero 32. Lähteessä kasvaa selkeitä lähteisyyden ilmentäjälajeja kuten hetehiirensammalta, lettohiirensammalta ja lehvasammalia. Lähde on jäänyt osittain metsätien alle, joten se ei ole enää

täysin luonnontilainen, ehkä osa siitä on luonnontilaisen kaltainen. Kartan kohteessa 6 (koordinaateissa 7406845;3537908) on mesotrofinen tihkupinta. Tihkupinta ei ole täysin luonnontilainen, sillä siitä lähtevän puron läpi kulkee ajourat. Tihkupinnan kasvillisuus on kuitenkin selkeästi ympäristöstään erottuvaa ja siellä on esimerkiksi lehväsamalia, kultasirppisammalta, lillukkaa ja metsäimarretta. Tihkupinnan ja puron ympäristössä on tuoretta kangasta. Vaikka kummatkaan näistä kohteista eivät ole täysin luonnontilaisia olisi nämä hyvä huomioida kaavoituksessa tai metsätaloustoimenpiteissä.



Kuva 32 Kartan kohde 5 meso-eutrofinen lähde, ja sentakana oleva tie.

Kartan kohteessa 7 on puronvarsi korpi. Korven metsää on käsitelty, sillä lahoppuuta on melko niukasti. Puusto on muutenkin rakenteeltaan melko nuorta. Alueen monimuotoisuuden kannalta ja heikon puuntuoton kannalta puron varren voisi jättää palautumaan. Korvessa kasvaa hiirenporras-ta, metsäimarretta, metsämaitikkaa, korpiorvokkia, oravanmarjaa, pihlajaa, pajua, lehtokortetta, tuomea, korpi-imarretta, lillukkaa, metsäalvejuurta, ja lähteisyydestä kertovaa kinnassammalia. Vaikka puronvarsi ei ole luonnontilainen, on kuitenkin itse puro säilynyt melko hyvin luonnontilaisena. Purovarressa tavattiin metsäkanalintuja.



Kuva 33 Kartan kohde numero 7, puronvarsi korpi.

Kartan kohteessa numero 8 on meso-eutrofinen lähde ja siitä lähtevä lähteinen puro, tien eteläpuolella. Lähdekasvillisuus on selkeää: letto- ja hetehiirensammalta, purolähdesammal, pohjahorsmaa sekä kinnasammalia. Lähde on ML 10 §:n ja VL 11§:n kohde. Puro näkyy peruskartassa.

Puolivälinlammen eteläpuolella on peruskarttaan merkattu lähde, mutta siinä on laajempi lähde- ja lettokokonaisuus. Lähde on laaja 6 m x 3 m kokoinen (kuva 34). Se on mesotrofinen. Lähteessä ja sen ympäristössä kasvaa lehväsamalia, luhtakuusiota, hetesirppisammalta, hetekuirisammalta, pajuja, kurjenjalkaa, saroja, suohorsmaa ja katajaa. Puolivälinlampikin voi olla Metsälain 10 §:n kohde. Siinä oleva oja voi olla kyllä kaivettukin. Tien vieressä kohteen länsipuolella on lettonevarämettä, jossa esiintyy lettoisuuden ilmentäjiä kuten kultasirppisammalta, kultasammalta, rasisammalta ja lehväsamalia. Lettonevarämeet on luontotyyppien uhanalaisuusluokituksessa luokiteltu vaarantuneeksi luontotyyppiä (VU) Lapissa.



Kuva 34 Laaja lähdesuo alue Puolivälinlammen eteläpuolella.

Teeri, pyy, metso ja alueella mahdollisesti pesivä sääksi ovat silmälläpidettäviä lajeja (NT). Ne ovat myös I direktiivinlajeja kuten laulujoutsenkin.

4. Suositukset

Jokaisen Yhteismetsän ranta-asemakaava alueella on erikseen kerrottu arvokkaat kohteet, jotka ovat merkattu myös kartalle. Nämä olisi hyvä huomioida alueen kaavoituksessa ja samoin metsätalouden toimenpiteissä. Kummunjärvi sekä Iso Kankaanlampi ovat ehkä alueista kaikkein herkimmät runsaan lähteisyyden takia. Pääasiassa nämä arvokkaiksi luokitellut kohteet ovat pienialaisia tai metsätalous ja kaavoituksen kannalta merkityksettömiä tai heikentäviä tekijöitä. Niiden olemassaolon turvaaminen ei luulisi olevan mahdotonta. Tietenkin alueen teitä sekä metsänkorjuuta suunniteltaessa kannattaa miettiä, miten tiet sijoitetaan. Huolimatta, että alueet ovat olleet voimakkaassa metsätalouden käytössä, on siellä lintulajeja, joiden pesintä olisi hyvä turvata.

Yhteismetsän mailla on säilytetty kuitenkin rantamaisemassa vanhempaa puustoa, vaikka niiden takana on kehittyvää metsää, tarjoaa tämä kuitenkin komeita maisemia mahdollisia mökkitontteja varten.

LÄHTEET

- Elo, T. & Seppälä, S-L. 2011: Vesistöjä ja vaaramaisemia. Kemijärven kulttuuriympäristöohjelma. Suomen Ympäristö 22/2011. Ympäristöministeriö ja Lapin elinkeino-, liikenne- ja ympäristökeskusten Ympäristö ja luonnonvarat -vastuualue. Helsinki. Internet-osoitteessa:
<http://www.ymparisto.fi/download.asp?contentid=134281&lan=fi>
- Eurola, S., Huttunen, A. & Kukko-oja, K. 1995: Suokasvillisuusopas. Oulun yliopisto. Oulanka Reports 14. Oulu.
- Kuusipalo, J. 1996: Suomen metsätyypit. Kirjayhtymä. Rauma.
- Meriluoto, M. & Soininen, T. 2002: Metsäluonnon arvokkaat elinympäristöt. Metsälehti kustannus. Helsinki.
- Mossberg, B. & Stenberg, L. 2003: Suuri Pohjolan kasvio. Tammi. Helsinki.
- Muinaisjäännösrekisteri. Museoviraston internet-sivusto 31.7.2012. Osoitteessa:
http://kulttuuriymparisto.nba.fi/netsovellus/rekisteriportaali/portti/default.aspx?sovellus=mjreki&taulu=T_KOHDE&tunnus=320010100
- Raunio, A., Schulman, A. & Kontula, T. (toim.) 2008: Suomen luontotyyppien uhanalaisuus – Osa 2. Suomen ympäristökeskus. Suomen ympäristö 8. Helsinki.
- Ryttäri, T., Kalliovirta, M., & Lampinen, R. (toim.) 2012: Suomen uhanalaiset kasvit. Kustannusosakeyhtiö Tammi. Helsinki.
- Suomen kallioperä. GTK:n internetsivusto, 31.7.2012. Osoitteessa:
<http://ptrarc.gtk.fi/digikp200/default.html>
- Suomen uhanalaiset lintulajit 2010. Bird Life Suomen internet-sivusto, 30.7.2012. Osoitteessa:
<http://www.birdlife.fi/suojelu/lajit/uhex/uhex-lista.shtml>
- Söderman, T. 2003: Luontoselvitykset ja luontovaikutusten arviointi. Suomen ympäristökeskus. Ympäristöopas 109. Helsinki.

Kemijärvi	Kummunjärvi SW
	320010143

perustiedot	lisätiedot	alakohteet		tutkimukset		kooste
-------------	----------------------------	----------------------------	--	-----------------------------	--	------------------------

Nimi:	Kummunjärvi SW	Kunta:	Kemijärvi
Järjestysnumero:	143		
Laji:	kiinteä muinaisjäännös	Vedenalainen:	ei
Muinaisj.tyyppi:	muinaisjäännösryhmät	Tyypin tarkenne:	ei määritelty
Rauhoitusluokka:	2	Lukumäärä:	2
Ajoitus:	ajoittamaton	Ajoitustarkenne:	ei määritelty
Koordinaatit:	P: 7403454 I: 538712 P (YKJ): 7406550 I (YKJ): 3538900 Lat (ETRS89/WGS84): 66,74703900° Lon (ETRS89/WGS84): 27,87874261° Lat (ETRS89/WGS84): 66° 44,8223' Lon (ETRS89/WGS84): 27° 52,7246' Lat (ETRS89/WGS84): 66° 44' 49,3404" Lon (ETRS89/WGS84): 27° 52' 43,4734" Z/m.mpy alin: 180,00 Z/m.mpy ylin: syvyysmax: syvyysmin:		
Koord.selite:			
Etäisyystieto:	Kemijärven kirkosta 19 km itäkoilliseen.		
Peruskartta:	364110	Perusk. nimi:	Pietariselkä
Kuvaus:	Kummunjärven itäpäässä, sen etelärannalla oleva vähälöytöinen kivikautinen asuinpaikka muutamine liesineen korkeahkolla hiekkatörmällä. Traktoritie on murrettu töyrään yli. Pyyntikuopiksi arvioidut 2 kuopannetta sijaitsevat törmän reunassa.		
Luonti:	7.11.1996	Muutos:	9.12.2010

Kemijärvi	Kummunjärvi koillinen
	1000012114

perustiedot	lisätiedot	alakohteet		tutkimukset	kooste
Nimi:	Kummunjärvi koillinen	Kunta:	Kemijärvi		
Järjestysnumero:	254				
Laji:	kiinteä muinaisjäännös	Vedenalainen:	ei		
Muinaisj.tyyppi:	asuinpaikat	Tyypin tarkenne:	ei määritelty		
Rauhoitusluokka:	2	Lukumäärä:	1		
Ajoitus:	kivikautinen	Ajoitustarkenne:	ei määritelty		
Koordinaatit:	P: 7403624 I: 538862 P (YKJ): 7406720 I (YKJ): 3539050 Lat (ETRS89/WGS84): 66,74854484° Lon (ETRS89/WGS84): 27,88220162° Lat (ETRS89/WGS84): 66° 44,9127' Lon (ETRS89/WGS84): 27° 52,9321' Lat (ETRS89/WGS84): 66° 44' 54,7614" Lon (ETRS89/WGS84): 27° 52' 55,9258" Z/m.mpy alin: 176,00 Z/m.mpy ylin: syvyysmax: syvyysmin:				
Koord.selite:					
Etäisyystieto:	Kemijärven kirkosta noin 20 kilometriä itäkoilliseen				
Peruskartta:	364110	Perusk. nimi:	Pietariselkä		
Kuvaus:	Kohde sijaitsee Kemijärven kirkosta noin 20 kilometriä itäkoilliseen. Järven kaakkoispään pohjoisrannalla olevan yhteismetsän kämpän rannasta on löytynyt kourutalta ja liuske-esineen sitemmin hukattu teelmä. Muita selviä asuinpaikkaviitteitä ei ole havaittu.				
Luonti:	31.7.2008	Muutos:	31.7.2008		
Anna palautetta näistä tiedoista					