

KEMIJÄRVEN VARHAISKASVATUS-, OPETUS- JA SIVISTYS- JA KULTTUURIVERKKO

KOLMEN PALVELUVERKKOMALLIN VERTAILU

29. TAMMIKUUTA 2018





Kemijärven kaupunki
Kaupunginjohtaja Atte Rantanen
Talous- ja hallintojohtaja Tuula Kuvaja

BDO Oy
Vattuniemenranta 2
00210 Helsinki

Puhelin: +358 (0)20 743 2920
www.bdo.fi

Hyvä Kaupunginjohtaja Rantanen

Kiitämme saamastamme toimeksiannosta arvioida Kemijärven varhaiskasvatus, opetus ja sivistys sekä kulttuuri- ja vapaa-ajan palveluverkkoa sekä luoda yhdessä kanssanne vaihtoehtoisia malleja näiden palveluiden järjestämiselle.

Sopimuksemme mukaan olemme hyödyntäneet aiempia selvityksiä sekä kustannus- ja investointiarvioita tässä työssämme sekä saaneet kyseisten palvelualueiden vetäjiltä arvokasta lisätietoa keskusteluissamme työn eri vaiheissa.

Tulevaisuuden arviointi on aina haastavaa ja siksi olemme tämän raportin ensimmäisessä kappaleessa sekä kuvanneet työn tavoitteita ja taustoja, että rajoituksia, jotka on huomioitava tätä raporttia luettaessa. Työ on suoritettu vaiheittain marraskuun 2017 ja tammikuun 2018 välillä ja tämän yhteenvetoraportin lisäksi olennaisena osana työhömmme kuuluu taloudellinen mallinnus lukuineen.

Taloudellisessa mallinnuksessa on toimintamenojen ja -tulojen lähtökohtana käytetty vuoden 2018 talousarviota yllä mainittujen palvelualueiden osalta Kemijärven kaupungin soveltaman kustannuspaikkajaon perusteella. Keskeisten investointeihin liittyvien kustannusarvioiden osalta olemme tukeutuneet sekä aiemmissa selvityksissä tehtyihin lukuihin, keskimääräisiin teknisen palvelualueen arvioimiin neliöperusteisiin rakennuskustannuksiin päivähoidon ja opetuksen kiinteistöjen osalta sekä vapaa-ajan tilojen investointien osalta arvioituun kokonaisrakentamiskustannukseen.

Mallien taustana olevat ennusteet varhaiskasvatuksen ja perusopetuksen lapsimääristä olemme ottaneet Tilastokeskuksen vuonna 2015 tekemästä ja julkistamasta tilastoaineistosta. Lapsi- ja oppilasmäärien tilamitoitusten osalta olemme käyttäneet vertailukohtana Opetushallituksen (OPH) antamia suosituksia tilatarpeesta lasta tai oppilasta kohden.

Tämä raportti sisältää olennaiset seikat työn tuloksista, taloudellisista arvioista sekä suositukset jatkotoimenpiteiksi. Toivomme, että työmme edesauttaa palveluverkon tarvearviointia ja ennustamista sekä luo hyvän lähtökohdan sekä alustavalle päätöksenteolle suunnittelun jatkon osalta että laajamittaiselle ja rakentavalle avoimelle keskustelulle Kemijärven kaupungin varhaiskasvatuksen, opetuksen ja sivistyksen sekä kulttuuri- ja vapaa-ajan palveluverkon uudistamisesta.

Olemme pyrkineet laatimaan raportin sekä helppolukuisesti että tiiviiksi. Tämän vuoksi välttämättä kaikkea työn aikana käsiteltyä, keskusteltua ja muun muassa taloudelliseen malliin dokumentoitua taustatietoa vertailuineen ei ollut mahdollista sisällyttää nyt käsillä olevaan dokumenttiin.

Haluammekin sen vuoksi olla käytettävissä raportista syntyvien kysymysten ja taustanalyysien osalta sekä tukea konkreettista jatkotyötä toiveittenne mukaisesti.

Kaikkien työhömmme osallistuneiden henkilöiden yhteistyöstä lämpimästi kiittäen

Eeva-Maria Markula

Johtaja, Talousjohdon neuvonantopalvelut

SISÄLTÖ

1	TOIMEKSIANNON TAVOITTEET JA RAJAUKSET	3
2	LÄHTÖKOHTATIEDOT	6
3	VAIHTOEHTOJEN VERTAILU - EHDOTUKSENA KOLME VAIHTOEHTOISTA MALLIA	11
4	TOIMENPIDE-EHDOTUS JA EHDOTETTU ETENEMINEN	24
5	KÄYTETTY AINEISTO, TAUSTATIEDOT JA HAASTATTELUT	27



1

TOIMEKSIANNON TAVOITTEET JA RAJAUKSET

TOIMEKSIANNON TAVOITTEET

Toimeksiannon tavoitteet

- Toimeksiannon tavoitteena on laatia kolme vaihtoehtoista palveluverkkomallia varhaiskasvatuksen, perusopetuksen ja lukion sekä sivistyksen ja vapaa-ajan toiminnoille Kemijärven kaupungissa.
- Palveluverkkomallien osalta tavoitteena on tuottaa karkeat kustannus- ja investointilaskelmat, jotka on sisällön ja toteuttamiskelpoisuuden osalta alustavasti läpikäyty ja joiden perusteella on mahdollista jatkaa kustannustarkastelua tarkemmalla tasolla.
- Palveluverkkojen määrittelyssä, arvioinnissa ja vertailuissa on olennaista että
 - Perustetaan suunnittelu Kemijärven kaupungin asukasmäärän ja erityisesti lapsimäärän tulevaa kehitystä myötäileväksi;
 - Tunnistetaan kustannussäästökohteita ensisijaisesti muissa kuin henkilöstökuluissa, erityisesti kiinteistöjen ylläpitokuluissa ja kiinteistöinvestoinneissa;
 - Luodaan kolme selkeästi painotuksiltaan erilaista vaihtoehtoa, joiden osalta voidaan etsiä kaupungin strategiaa tukevaa palveluverkkovisiota;
 - Hyödynnetään aiemmin tehty palveluverkkoselvitystyö mahdollisimman laajasti ja tehdään selvitys kustannustehokkaasti;
 - Edesautetaan selkeällä vaihtoehtojen rajauksella sitä, että kaupungin päätöksentekijöiden ja henkilöstön on helppo muodostaa käsitys ja käydä keskustelua palveluverkkostrategiasta ja määrittellä polku, jolla yhteisesti halutaan edetä.

Palveluverkkomallien määrittely

- Aiemmassa vuonna 2014 tehdyssä kouluverkkoselvityksessä syntyi 5 eri päävaihtoehtoa sekä muutaman vaihtoehdon osalta variaatioita. Näin suuren vaihtoehtomäärän vertailu on haastavaa, koska mallien erot ja perusideologia ei nouse selvityksessä samalla lailla esille, kuin jos perusmalleja on vähemmän.
- Varhaiskasvatuksen osalta selvitys tehtiin vuonna 2016, mutta myöskään sen osalta ei edetty selkeisiin päätöksiin ja toimenpiteisiin. Tässä selvityksessä esille tuotiin eri vaihtoehtoja kasvavaan lapsimäärään vastaamiseksi lyhyellä tähtäimellä sekä eri investointivaihtoehtoja Jyväskylänpuiston ja Kallaan toimipisteeseen.
- Vapaa-ajan- ja kulttuuripalveluiden osalta aiempia tuoreita selvityksiä ei ole ollut käytössä. Koska pakottavaa säännöstöä kuntien järjestämän vapaa-ajan ja kulttuuripalveluiden laajuudesta ei ole voimassa, on nykytilaa tässä selvityksessä verrattu lähinnä hallinnollisten ja hyvin rajattujen kiinteistökulujen tehostamisen vaikutuksiin. Toiminnan laajuuteen ei näin ollen ole vapaa-ajan ja kulttuuripalveluiden osalta sisällytetty olennaisia supistamisia.
- Nyt tehdyssä toimeksiannossa on tilaajan puolelta toivottu kolme luonteeltaan ja perusstrategialtaan mahdollisimman selkeästi erottuvaa palveluverkkomallia, joissa on haettu synergioita sekä varhaiskasvatuksen (päivähoito ja esikoulu), kouluverkon (perusopetus ja lukio) sekä vapaa-ajan ja sivistyksen palvelujen tuottamisessa.
- Kustannusten osalta lähtökohtana on käytetty 2018 talousarviota (kustannuspaikkakohtaisesti) sekä kiinteistöjen investointiarvioita 2014-2017 päivitettyinä Kemijärven kiinteistöpalveluiden asiantuntijoiden kanssa.

TOIMEKSIANNON RAJOITUKSET

Toimeksiannon rajoitukset

- Toimeksiannon taustatietoina käytetyt dokumentit, laskelmat ja materiaalit on lueteltu raportin lopussa kappaleessa 5. Toimeksiantaja on katsonut, että tämä listattu aineisto on olennainen materiaali toimeksiantoa varten sovitun työn laajuutta ja sisältöä varten.
- Osana toimeksiantoa ei ole järjestetty työpajoja muun varhaiskasvatuksen, opetuksen tai vapaa-ajan ja kulttuurin henkilöstön kanssa tai osallistettu kuntalaisia tai lapsia kuulemistilaisuuksissa, henkilöstöä laajemmin kuulemis- ja suunnittelutyössä tai kuntapäätäjiä työryhmissä tai valiokunnissa.
- Toimeksiannon tarkoituksena on edesauttaa kaikki tämä tarkempi suunnittelu, yhteistyö ja osallistaminen Kemijärven kaupungin johtoryhmätyön ja kaupunginvaltuuston käsittelyyn ottamisen jälkeen.
- Toimeksiannon yhteydessä on haastateltu 4 henkilöä yhteensä noin 7 haastattelussa, joista olennaiset on esitetty myös kappaleessa 5. Lisäksi on käyty yhteensä 3 keskustelua johtoryhmän kanssa. Näiden lisäksi työpalaverin yhteydessä Kemijärvellä on tutustuttu Jyväskylänpuiston päiväkotiin sekä saatu yleiskäsitys koulukiinteistöjen (käytössä olevien ja käytöstä poistettujen) sijainnista ja silmämääräisestä kunnosta.
- Taloudellisten arvioiden osalta mallinnus perustuu 2018 talousarvioon, jonka toteutuminen on epävarmaa. Taloudellisten arvioiden osalta tarkastelukausi on suhteellisen pitkä ja on todennäköistä, että myös mallin sisältämien lukujen osalta toteutumat poikkeavat jopa vuositasolla nyt arvioituista.
- Taloudellisten säästöjen aikaansaaminen on aina haasteellisempaa kuin arvioidaan, ja ne toteutuvat usein merkittävästi eri suuruisina kuin suunnittelussa (kuten tämän toimeksiannon tyyppisessä mallinnuksessa) on arvioitu.
- Taloudellisten säästöjen osalta jatkotyöstö ja tarkentaminen vaativat merkittävän määrän lisätyötä Kemijärven kaupungin osalta.
- Investointiarviot on tehty yhteistyössä Kemijärven kaupungin kiinteistöpalveluiden johdon kanssa, mutta ne perustuvat aiempiin kustannusarvioihin ja ovat siten lähtökohtaisesti suuntaa antavia. Investointien osalta sekä laajuus että laatutekijät vaikuttavat suuresti lopullisiin kustannuksiin.
- Työssä on nyt oletettu, että kaikki investoinnit tehdään Kemijärven kaupungin omaan omistukseen (taseeseen) ja että rahoituksellisia rajoituksia ei ole. Todellisuudessa kaupungin kokonaisinvestointitarve sekä käytettävissä oleva rahoitusvara voivat muodostaa rajoituksia esitetyn investointiohjelman osalta.



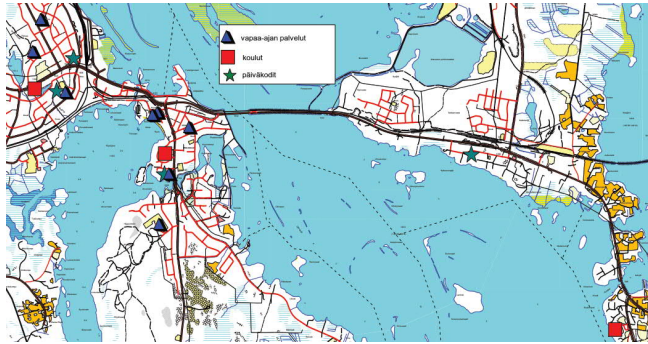
2

LÄHTÖKOHTATIEDOT

NYKYISEN PALVELUVERKON PÄÄKOHDAT

Suurin haaste nykyiselle palveluverkolle on kertynyt korjausvelka ja korjausvelan kasvaminen

Nykyinen palveluverkko



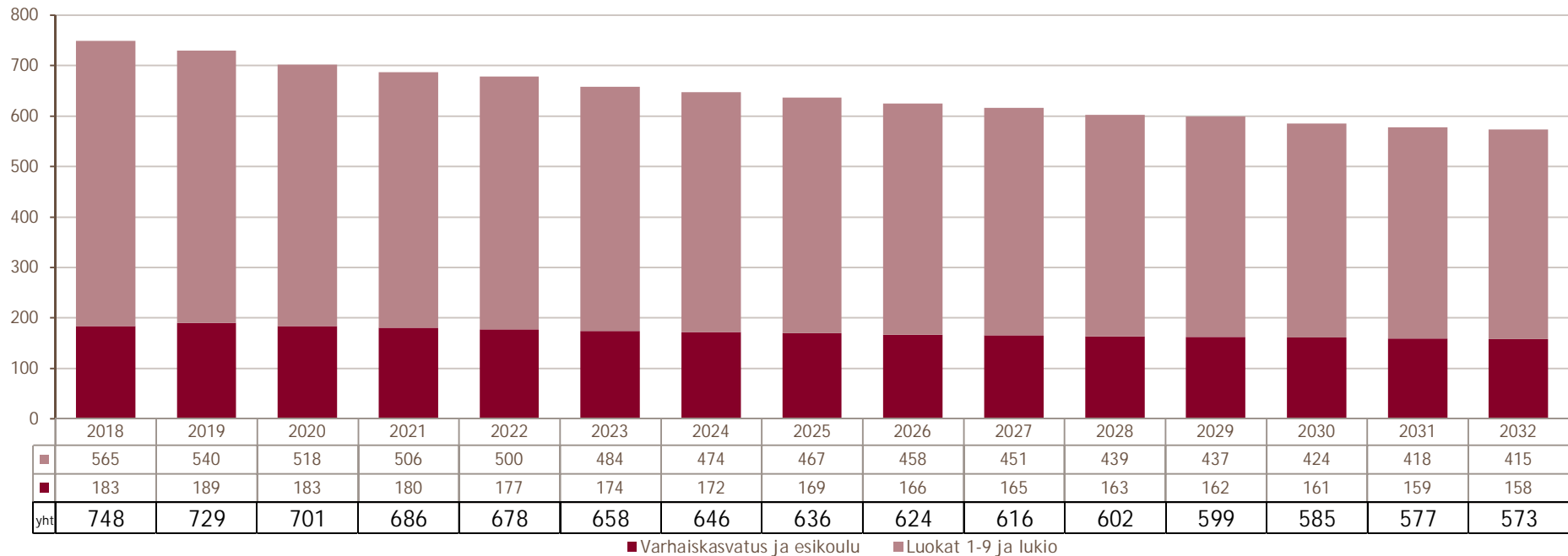
Kiinteistö	Päivähoito	Esikoulu	Alakoulu	Yläkoulu	Lukio	Kansalaisopisto	Muu
Särkelän koulu							
Lepistöntie 1	x	x	x		x		
Sepänmäen koulu					x		x
Hillatien koulu		x	x	x	x		
Isokylän koulu		x	x		x		
Metsämiehentien päiväkoti	x						
Särkelän päiväkoti	x	(x)					
Jyvälanpuiston päiväkoti	x	(x)					
Kallaan päiväkoti	x	(x)					
Musiikkiopisto					x		x
Uimahalli	(x)				x		x
Liikuntahalli					x		x
Jäähalli							x
Urheilukenttä							x
Kulttuurikeskus					x		x
Vapaudenkatu 8					x		x

Nykyisen palveluverkon suurimmat haasteet

- Keskusteluissa eri palvelualuejohtajien kanssa sekä nykyisten lapsimäärien vertailussa OPH suositusmitoituksiin on tullut selkeästi esille, että päiväkodit ovat kapasiteettinsa rajoilla ja yksi päiväkotirakennus (Kallaa) on käyttöikänsä päätteessä lähivuosina.
- Realistisesti toimintakuntoisia koulukiinteistöjä on kaupungilla tällä hetkellä viisi, joista neljä vaatii merkittävää peruskorjausta tarkastelujaksolla. Pääasiallisessa koulukäytössä on tällä hetkellä kolme kiinteistöä, muut ovat väistötiloja (Lepistöntie 1 toimii Särkelän koulun väistötilana) tai niissä annetaan vain taito- ja taideaineiden opetusta (Sepänmäen koululla järjestetään Särkelän oppilaiden käsityön tunteja).
- Tulevaisuuden näkymät huomioiden ei ole tarpeen eikä kustannustehokasta investoida kaikkien koulurakennusten peruskorjaukseen. Varhaiskasvatus puolestaan tarvitsee kipeästi lisää ja tarkoituksenmukaisia tiloja toiminnalleen.
- Tilankäytön tehokkuuden edistäminen vaikuttaa myös henkilöstöressurssien hyödyntämiseen paremmin, kasvatustoiminnan kehittämisen saamiseen entistä enemmän keskiöön ja siihen, että kustannusrakenteessa kiinteistöverkon ylläpidon sijasta varoja saadaan kohdistettua itse kasvatustoimintaan ja virkistystoimintaan ja niiden sisältöön.

YHTEENLASKETTU LAPSIMÄÄRÄ VÄHENEÄ 15 VUODESSA NOIN 180:LLÄ

Tilastokeskuksen väestöennusteen perusteella oppilasmäärä jatkaa tasaisen vähenemisen kehitystä

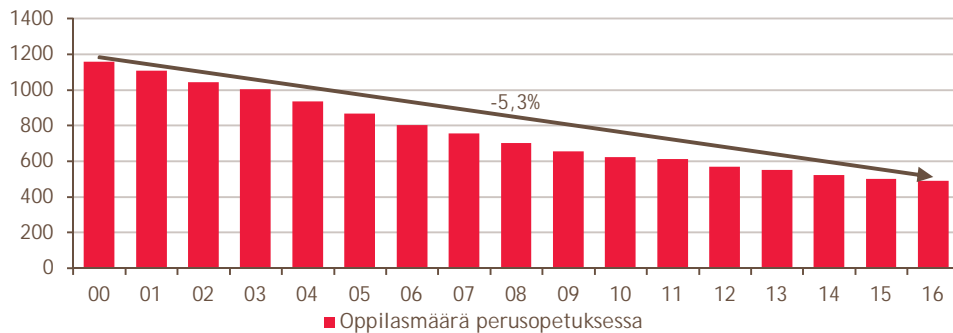


- Yllä oleva ennuste perustuu Tilastokeskuksen (2015) tekemään Kemijärven väestöennusteeseen sekä Kemijärven tietoihin nykyisistä lapsi- ja oppilasmääristä.
- Varhaiskasvatuksessa on näkynyt joulukuun 2017 ja tammikuun 2018 aikana työllisyyden parantuminen Kemijärven alueella, jolloin varhaiskasvatukseen osallistuvien lasten suhteellinen määrä ikäluokasta on kasvanut ja paine varhaiskoulun paikkamäärään vahvistunut. Palveluverkkotarvetta arvioidessa täytyy kuitenkin huomioida, että ikäluokakohtaisen lapsimäärän trendi on kuitenkin laskeva sekä se, että vuosittaiset vaihtelut perusopetuksen piirissä olevan lapsimäärän ja luokkakokojen osalta ovat melko suuria.
- Arviointityössä ja tilaratkaisuissa täytyy siis huomioida tuleva pitkän ajan lapsimäärän kehitys sekä sopeutumiskyky myös mahdollisessa loivemmassa vähenemisessä mikäli biojalostamon kaltainen merkittävä ja positiivinen hanke tuo kaupunkiin uusia asukkaita ja perheitä.

PERUSOPETUKSEN OPPILASMÄÄRÄN KEHITYS 2000 - 2032

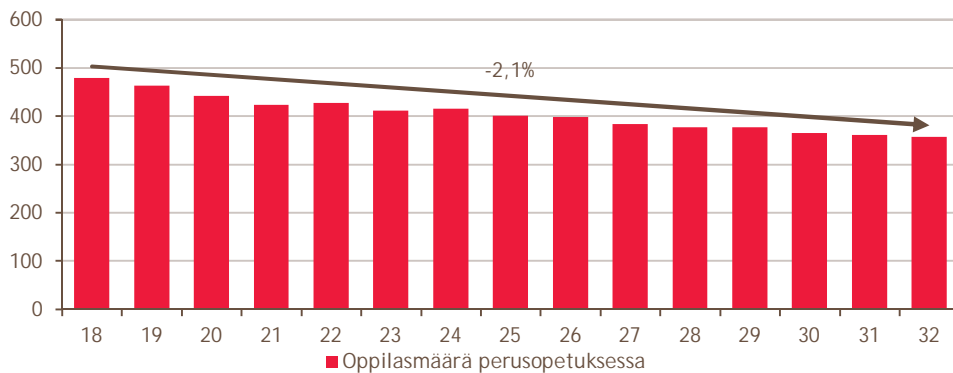
Oppilasmäärän lasku on keskeinen tekijä tulevien vuosien opetuksen kiinteistöverkon suunnittelussa

Perusopetuksen oppilasmäärän kehitys 2000-2016



Lähde: Opetushallitus, Vipunen (2017)

Perusopetuksen oppilasmäärän arvioitu tuleva kehitys



Lähteet: Tilastokeskus: väestöennuste (2015-2040) & Kemijärven oppilasmäärätiedot (2018)

Aiempi kehitys 2000-2016, nopea lasku

- Oheinen kuvio havainnollistaa vuosien 2000-2016 perusopetuksen nopean oppilasmäärän laskun, jolloin oppilasmäärä väheni keskimäärin 42 per vuosi ja prosentuaalisesti vuosittain keskimäärin 5,3 %.
- Tänä aikana perusopetuksen oppilasmäärä on vähentynyt yhteensä noin 670 oppilaalla, johon on vastattu perusopetuksen koulujen määrän tiivistämisellä aiemmasta 13:sta nykyiseen 3:een.

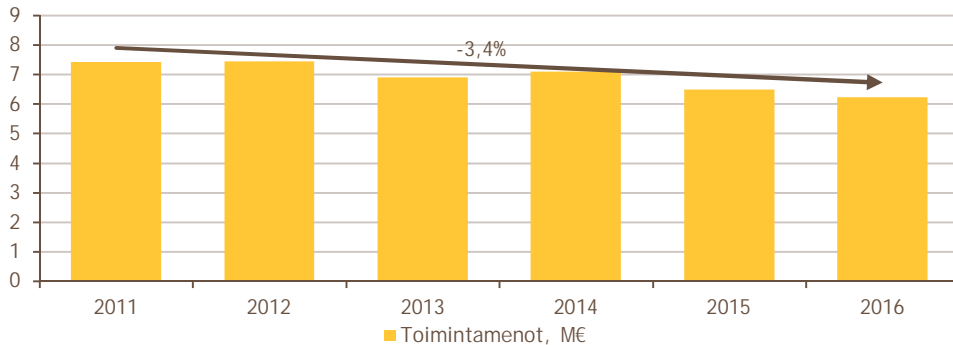
Tulevaisuuden kehitys, hidas väheneminen

- Lähitulevaisuuden kehitystä esittävä kuvio havainnollistaa tulevaa perusopetuksen hitaan oppilasmäärän vähenemisen aikaa vuosille 2018-2032.
- Perusopetuksen oppilasmäärän arvioidaan vähenevän keskimäärin 9 oppilasta per vuosi seuraavan 15 vuoden aikana. Tähän kehitykseen saattaa vaikuttaa hidastavasti mahdollisen uuden tuotantolaitoksen käynnistäminen Kemijärven kaupungissa (Boreal Biorefin hanke biojalostamosta), joka toisi alueelle vähintään 1000 uutta työpaikkaa.
- Palveluverkon arvioinnissa otetaan huomioon mahdollinen oppilasmäärän kasvu siten, että arvioidaan verkon joustavuutta korkeintaan 70-80 uuden lapsen lisäyksellä ja sijoittamisella niin varhaiskasvatukseen, perusopetuksen kuin lukionkin kapasiteettiin.
- Olennaista on, että nykyverkon korjausvelkaa päästään kuromaamme vaiheittain umpeen ja että kaikki mahdolliset syntyvät kustannussäästöt tukevat palveluiden korkealaatuista ylläpitoa.

PERUSOPETUKSEN KUSTANNUSKEHITYS JA -RAKENNE

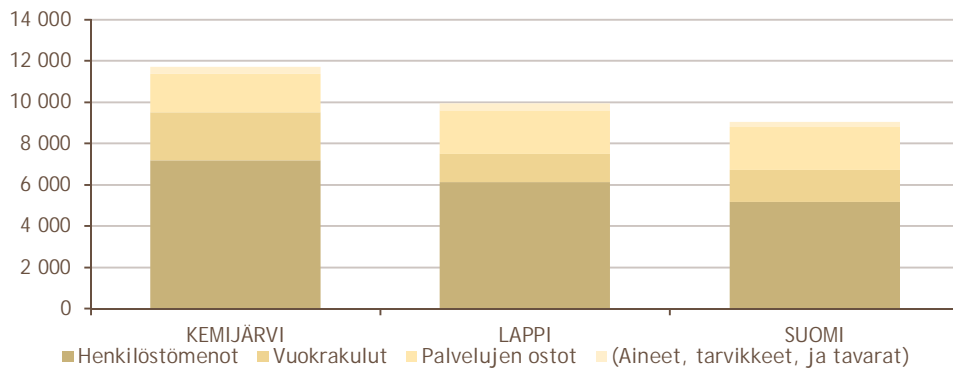
Perusopetuksen kustannukset ovat Kemijärvellä korkeampia kuin Lapissa keskimäärin

Perusopetuksen menojen kehitys 2011-2016 (M€)



Lähteet: Kemijärven tilinpäätökset (2014-2016)

Perusopetuksen kustannukset per oppilas 2016 (€)



Lähteet: Tilastokeskus (2017) & Kemijärven kirjanpito (2016)

Kustannuskehitys 2011-2016

- Oheinen kuvio esittää perusopetuksen toimintamenojen kehitystä 2011-2016, jossa näkyy mukautuminen oppilasmäärän muutokseen. Trendikuvasta näkyy, että kouluverkkoa on supistettu ja henkilöstöresursseja sopeutettu vastaamaan oppilasmäärää.
- Toimintamenot ovat pienentyneet vuosittain keskimäärin 3,4 % vuosien 2011-2016 välillä, mikä on hieman vähemmän kuin oppilasmäärän muutos (3,9 %), joten kustannukset per oppilas ovat edelleen kasvaneet.

Kustannusrakennevertilu

- Oheisesta kustannusrakennevertilusta nähdään, että perusopetuksen kustannukset oppilasta kohden ovat Kemijärvellä mukautumisesta huolimatta edelleen korkeammat kuin Lapissa keskimäärin.
- Lukion ja varhaiskasvatuksen osalta oppilaskohtainen kustannustehokkuus oli vuonna 2016 hyvällä tasolla verrattuna sekä Lapin kuntiin että valtakunnallisesti.
- Vertailun perusteella suhteellisesti eniten säästöpotentiaalia on vuokratulussa ja toiseksi eniten henkilöstömenoissa.
- Kustannusanalyseissä on ensisijaisesti paneuduttu kiinteistötehokkuuteen sekä investointiohjelman tasapainottamiseen niin, että uuden velanoton määrää vuosittain rajoitetaan ja että kertyvillä kustannussäästöillä on mahdollista maksaa tehdyt investoinnit kohtuullisessa ajassa takaisin.
- Kustannussäästöjen osalta arvioiduista lapsimäärän vähentymisestä sekä henkilöstömitoituksista on käyty tarkentavia keskusteluja niin varhaiskasvatuksen, perusopetuksen ja lukion sekä vapaa-ajan ja sivistyksen toimialavetäjien kanssa. Työn tarkoitus on kuitenkin luoda vasta päätöksenteolle ja keskustelulle pohja ja tarkemmat ja lopulliset mitoitukset ja kustannusanalyysit on syytä tehdä kun periaatepäätöksistä on käyty syvälinen keskustelu laajalla foorumilla.



3

VAIHTOEHTOJEN VERTAILU - EHDOTUKSENA KOLME VAIHTOEHTOISTA PALVELUVERKKOMALLIA

KOLME VAIHTOEHTOISTA PALVELUVERKKOMALLIA

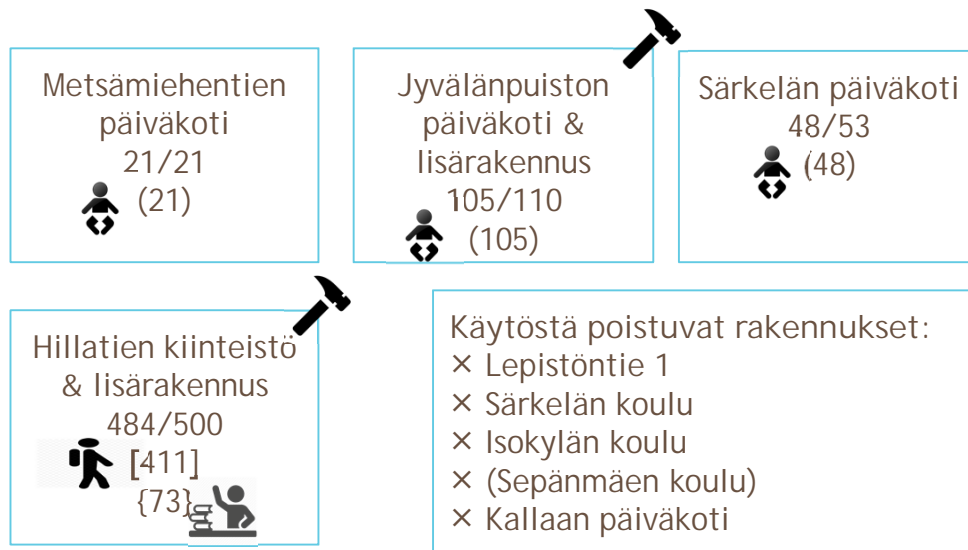
Varhaiskasvatus, perusopetus, lukio

Tarkastelujakso 15 vuotta: 2018-2032

1. KESKUSTAKAMPUS	2. KESKUSTA+ITÄ	3. KESKUSTA+LÄNSI
<ul style="list-style-type: none"> Rakennetaan kaksi keskeistä varhaiskasvatuksen (Jyväskylänpuisto) ja perusopetuksen (Hillatie) keskusta, mahdollistetaan erityisryhmien muodostaminen opetuksessa ja haetaan opetuksen synergioita isommassa kokonaisuudessa. Tarkoituksenmukaiset modernit ja uudistetut tilat kantavat verkon muuttuvia tarpeita pitkälle tulevaisuuteen. 	<ul style="list-style-type: none"> Strategiana ylläpitää kahta kasvatuksen keskittymää keskustassa ja kaupungin itäisellä laidalla. Päivähoito sijaitsee lähellä asumisalueita, peruskoulu yläluokkineen myös idässä, lukio toimii aiemman mallin mukaan keskitetysti. Hyödynnetään ja uudistetaan nykyistä rakennuskantaa. 	<ul style="list-style-type: none"> Strategiana ylläpitää kahta kasvatuksen keskittymää keskustassa ja kaupungin läntisellä laidalla. Päivähoito sijaitsee lähellä asumisalueita, peruskoulu yläluokkineen lähellä hyviä liikuntamahdollisuuksia, lukio keskitetty. Hyödynnetään ja uudistetaan nykyistä rakennuskantaa.
<p>KÄYTTÖTALOUSAÄSTÖT 15,0 M€</p>	<p>KÄYTTÖTALOUSAÄSTÖT 12,0 M€</p>	<p>KÄYTTÖTALOUSAÄSTÖT 15,0 M€</p>
<p>INVESTOINTITARVE 12,2 M€</p>	<p>INVESTOINTITARVE 10,0 M€</p>	<p>INVESTOINTITARVE 9,5 M€</p>
<p>KÄYTTÖTALOUSAÄSTÖT - INVESTOINTITARVE = 2,8 M€</p>	<p>KÄYTTÖTALOUSAÄSTÖT - INVESTOINTITARVE = 2,0 M€</p>	<p>KÄYTTÖTALOUSAÄSTÖT - INVESTOINTITARVE = 5,5 M€</p>
<p>Metsämiehentien päiväkotikiinteistö 21/21 (21)</p> <p>Jyväskylänpuiston päiväkotikiinteistö & lisärakennus 105/110 (105)</p> <p>Särkelän päiväkotikiinteistö 48/53 (48)</p> <p>Hillatie kiinteistö & lisärakennus 484/500 [411] [73]</p> <p>Käytöstä poistuvat rakennukset: X Lepistötie 1 X Särkelän koulu X Isokylän koulu X (Sepänmäen koulu) X Kallaan päiväkotikiinteistö</p>	<p>Metsämiehentien päiväkotikiinteistö 21/21 (21)</p> <p>Jyväskylänpuiston päiväkotikiinteistö 45/45 (45)</p> <p>Särkelän päiväkotikiinteistö 48/53 (48)</p> <p>Hillatie kiinteistö 290/250 [217] [73]</p> <p>Isokylän koulu 194/170 [194]</p> <p>Kallaan (uusi) päiväkotikiinteistö 60/65 (60)</p> <p>Käytöstä poistuvat rakennukset: X Lepistötie 1 X Särkelän koulu X (Sepänmäen koulu) X Kallaan päiväkotikiinteistö</p>	<p>Metsämiehentien päiväkotikiinteistö 21/21 (21)</p> <p>Jyväskylänpuiston päiväkotikiinteistö & lisärakennus 106/110 (106)</p> <p>Särkelän päiväkotikiinteistö 53/53 (53)</p> <p>Hillatie kiinteistö 301/250 [228] [73]</p> <p>Särkelän koulu 205/170 [205]</p> <p>Käytöstä poistuvat rakennukset: X Lepistötie 1 X Isokylän koulu X (Sepänmäen koulu) X Kallaan päiväkotikiinteistö</p>
<p>SELITE</p> <ul style="list-style-type: none"> x/y, jossa x=kaikkien kiinteistöön sijoitettujen lapsien määrä ja y=kokonaiskapasiteetti <p> Varhaiskasvatuksen lapsien määrä</p> <p> Lukio-opiskelijoiden määrä</p> <p> Perusopetuksen oppilaiden määrä</p> <p> Peruskorjaus/uudisrakennus</p>		

MALLI1: KESKUSTAKAMPUS

KESKUSTA-KAMPUS



SELITE

- x/y, jossa x=kaikkien kiinteistöön sijoitettujen lapsien määrä ja y=kokonaiskapasiteetti

- varhaiskasvatuksen lapsien määrä
- perusopetuksen oppilaiden määrä
- lukio-opiskelijoiden määrä
- Peruskorjaus/uudisrakennus

- Keskustakampuksen perusajatus on, että luodaan tiivis keskittymä varhaiskasvatukselle Jyvälnpuiston alueelle sekä sen läheisyyteen ja toisaalta opetuksen osalta Hillatien koululle lisärakennusten avulla molemmissa toimipisteissä. Tällöin käytöstä poistuvat nykyiset Lepistöntiellä (väistötiloissa) toimiva Särkelän koulu sekä Isokylän koulu.
- Tämä malli tukee sitä kehitystä, joka kaupungissa on tunnistettu, että työpaikka-alueet keskittyvät kaupungin ydinkeskustaan ja samoin työmatkaliikenne keskustaan on lisääntynyt. Kulttuuripalveluiden osalta keskustan alueella sijaitsee myös Kulttuurikeskus kirjastoineen sekä Musiikkiopisto, jotka ovat näitä aineita harrastaville peruskoululaisille saavutettavissa jalan.
- Lapset siirtyvät asteittain varhaiskasvatuksen yksiköistä isompaan kokonaisuuteen Hillatielle. Jyvälnpuiston uudisrakennus voi hyvän suunnittelun avulla soveltua myös ala-asteen luokkaopetukseen, jolloin tarpeen mukaan ala-asteella ja esikoulussa on liukumaa näiden kahden kasvatusyksikön välillä.
- Riippuen kaupungin lapsimäärän kehityksestä, haetaan joustavuutta 6-8 vuotiaiden lapsien sijoittamisessa tarpeen mukaan varhaiskasvatuksen ja koulumaisen ympäristön välillä.
- Perusajatuksen mukaisesti suljetaan taajamakouluja ja teknisen kuntonsa (ja soveltuvuutensa) vuoksi Kallaan päiväkotirakennus.
 - Oppilaat sijoitetaan Hillatien koululle ja Hillatielle rakennettavaan riittävän kokoiseen uudisrakennukseen.
 - Kallaan päiväkotilaiset siirretään Jyvälnpuiston päiväkodin lisärakennukseen ja Kallaa suljetaan.
- Rakennetaan Hillatiestä 500 oppilaan koulu ja Jyvälnpuiston päiväkodille 65 lapsen lisärakennus (kahdessa vaiheessa).

MALLIN TALOUDELLISET VAIKUTUKSET (2018 - 2032)

KESKUSTA-
KAMPUS

KÄYTTÖTALOUS - Varhaiskasvatus, perusopetus, lukio

- Vuosittainen säästö tarkastelujaksolla keskimäärin
 - + Henkilöstömenot 0,5 M€/vuosi
 - + Vuokrien säästöt 0,5 M€/vuosi
 - = Yhteensä 1,0 M€/vuosi
- Taloudelliset vaikutukset 15 vuoden ajanjaksolla
 - Yhteensä 15,0 M€ säästö

INVESTOINTITARVE

- Merkittävimmät investoinnit:
 - Hillatien uudisrakennus (7,6 M€) 2021-2022
 - Päiväkotilaajennus, Jyväskylänpuisto (2,7 M€) 2019-2023
 - Jyväskylänpuiston päiväkodin korjaus (1,4 M€) 2024
 - Muut investoinnit (0,5 M€)
 - = Yhteensä 12,2 M€ Investointitarve

KÄYTTÖTALOUSSÄÄSTÖT - INVESTOINTITARVE =

- Arvioidut käyttötaloussäästöt verrattuna nykymalliin vähennettynä investointitarpeella
 - Säästö 2,8 M€

- Laskentamallissa esitetyt säästöt syntyvät vertailusta taloussuunnitelmaan pohjautuvaan mallinnukseen. Tarkastelujakso on 15 vuotta, vuodet 2018-2032 kaikissa malleissa.
- Palveluverkko toisi 15 M€ käyttötaloussäästöt 15 vuoden tarkastelujaksolla. Pääasiat, joista säästöt syntyvät, ovat:
 - Tilakulut: tehostetaan tilankäyttöä ja poistetaan käytöstä ylimääräisiä tiloja, jolloin säästyy 0,5 M€ vuositasolla poistuvien kiinteistöjen vuokrista sekä tämän lisäksi myös näiden juoksevista ylläpitokustannuksista ja peruskorjauksista.
 - Henkilöstö: tilojen keskittäminen mahdollistaa henkilöstöresurssien uudelleen mitoituksen (erityisesti ryhmäkokojen optimoinnilla) sekä laajemman yhteistyön opetus- ja tukihenkilöstön kesken. Henkilöstön tarve on arvioitu yhdessä Kemijärven kaupungin oman työryhmän kanssa ja oppilasmääräarvio pohjautuu Tilastokeskuksen 2015-2040 väestöennusteeseen. Pääosa 0,5 M€ vuosisäästöistä henkilöstökuluissa tarkastelukaudella johtuu suoraan lapsimäärän vähentymisestä perusopetuksessa, ja siitä juontuvasta tuntiresurssien sekä aineyhdistelmien optimoimisesta.
- Käyttötaloussäästöt kattavat mallissa tehtävät investoinnit tarkastelujakson aikana ja käyttötaloussäästöistä ylijäävä noin 2,8 M€ voidaan osoittaa esimerkiksi varhaiskasvatuksen ja opetuksen sisällön kehittämiseen.
- Kaupungin varhaiskasvatuksen- ja opetuksen tilakanta uudistuu merkittävästi ja saadaan nykyisiä tarpeita vastaavia tiloja, mm pienryhmätiloja ja joustoja tilankäytössä läheisesti sijaitsevien Jyväskylänpuiston ja Hillatien välillä.

VAIHTOEHDON PLUSSAT JA MIINUKSET MUIHIN VERRATTUNA

KESKUSTA-
KAMPUS

POSITIIVISTA

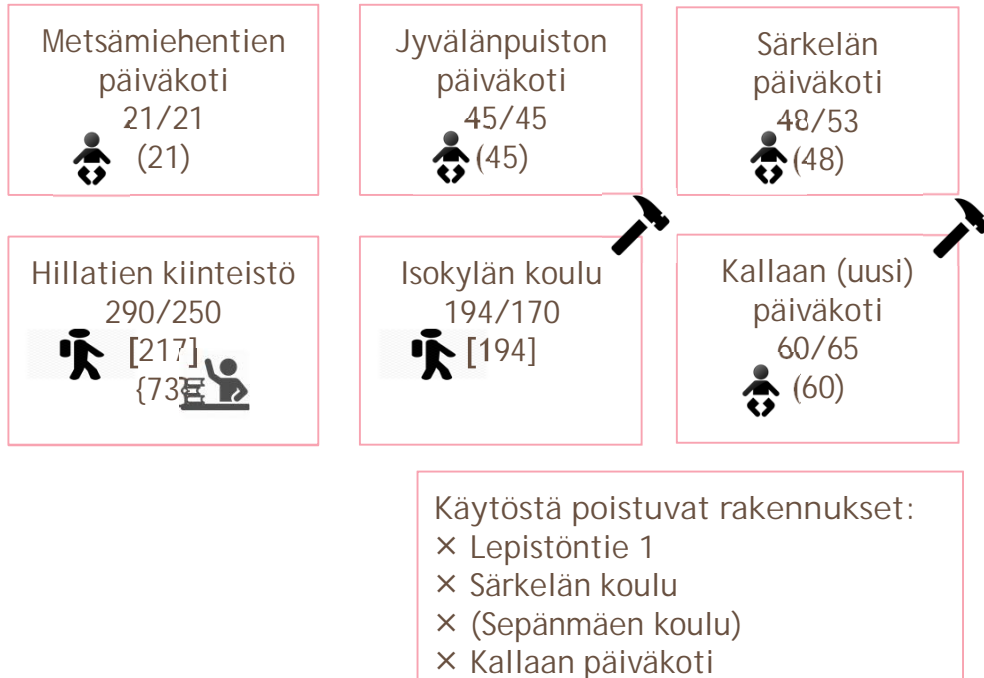
- Joustavien tilojen mahdollistamana tämä on todennäköisesti edullisin toimintaympäristö pitkällä aikavälillä.
- Käytössä oleva rakennuskanta ja neliöt saadaan tehokkaampaan käyttöön ja kiinteistökustannuksissa saadaan pysyviä merkittäviä säästöjä.
- Opetushenkilökunnan resursseja pystytään kohdentamaan ja ohjaamaan malleista parhaiten, jolloin on myös parhaat mahdollisuudet järjestää riittävä tuntimäärä opettajille sekä samalla luoda edellytykset aiempaa yhtenäisemmälle ohjaukselle ja kehittämiselle.
- Valinnaisten opintojen laajemmat mahdollisuudet suuremmissa kouluyksiköissä, jolloin ryhmiä saadaan paremmin muodostettua.
- Mahdollisuudet Hillatien uudisrakennuksen tilojen muokattavuudessa eri toimintoihin tulevaisuuden kannalta, jonka tulisi olla suunnittelussa keskeisellä sijalla.
- Uudisrakennuksen nykyaikaiset ja tarkoituksenmukaiset tilat ovat myös kansalaisopiston ja soveltuvin osin muun kaupungin toiminnan käytössä.
- Kestää vaihtoehtoista parhaiten aikaa monitoimisuuden osalta.
- Muutosvaiheessa ei välttämättä tarvita uusia väistötiloja ja vanhoista voidaan luopua.
- Malleista suurin oppilasmäärän kantokyky: Koulun esitetty 500:n oppilaan maksimikapasiteetti perustuu OPH:n suositukseen.
- Tarvittaessa Hillatien uuteen kokonaisuuteen mahtuu todellisuudessa enemmänkin, arviolta ainakin noin 550 oppilasta, jolloin myös oppilasmäärän kasvulle on varaa.

NEGATIIVISTA

- Hillatien laajennuksen johdosta piha-alueen kokoon ja toimivuuteen tulee kiinnittää erityistä huomiota.
- Käytöstä poistettavien kiinteistöjen osalta joudutaan tekemään päätöksiä.
- Koulukyytioppilaiden määrä kasvaa eniten, eritoten Isokylän koulun lakkauttamisen johdosta.
- Keskustan ulkopuoliset palvelut vähenevät, kun nyt toimivat koulurakennukset eivät ole käytettävissä vapaa-ajan kuten esim. kansalaisopiston tai seurojen toimintaan.
- Mallissa on rajattu joustovara kasvavaa lapsimäärää silmälläpitäen, erityisesti varhaiskasvatuksen osalta. Biolaitoksen käynnistämisen mahdollisia vaikutuksia on arvioitu siten, että kertaluonteinen lapsimäärän kasvu voisi olla noin 8-9 lasta kutakin ikäluokkaa kohden. Tämä lisäys aiheuttaisi lapsimäärän vähentymisen pysähtymisen muutamaksi vuosiksi, jonka jälkeen lapsimäärän vähentyminen jatkuisi aiemman trendin pohjalta. Vertailukohtana on analysoitu Sodankylän kaivostoiminnan aloittamisen vuonna 2012 synnyttämiä vaikutuksia perusopetuksen koululaismäärään, jossa tapahtui juuri samanlainen tasaantuminen muutamiksi vuosiksi.

MALLI 2: KESKUSTA+ITÄ

KESKUSTA + ITÄ



SELITE

- x/y, jossa x=kaikkien kiinteistöön sijoitettujen lapsien määrä ja y=kokonaiskapasiteetti

- varhaiskasvatuksen lapsien määrä
- perusopetuksen oppilaiden määrä
- lukio-opiskelijoiden määrä
- Peruskorjaus/uudisrakennus

- Mallin perusajatus on vahvistaa kaupungin itäisen alueen palvelutarjontaa ja hyödyntää nykyistä rakennuskantaa laajoin peruskorjauksin.
- Perusopetuksen osalta opetustoimintaa järjestetään sekä nykytiloissa keskustassa Hillatiellä että idässä täyden remontin saavassa Isokylän koulussa. Läntinen Lepistöntien väistötiloissa toimiva Särkelän koulu lakkautetaan ja oppilaat jaetaan asuinsoitteen tai muiden perheen toiveiden mukaan kahden koulukeskittymän kesken.
- Isokylän koulu peruskorjataan, jolloin mahdollisesti tarvitaan rajatuksi ajaksi väistötiloja.
- Kallaan päiväkodin viereen rakennetaan kahdessa vaiheessa uudet tilat, johon ensimmäisessä vaiheessa siirtyy nykyinen Kallaan lapsikanta ja toisessa vaiheessa myös muista päiväkodeista lapsia niin että väljyys muualla paranee. Vanha Kallaan päiväkotina toimiva rakennus suljetaan.
- Alkuvaiheessa koulujen tilatehokkuus on OPH:n suosituksia korkeampi, mutta alenee oppilasmäärän vähetessä jo viiden ensimmäisen vuoden aikana noin 50:llä.

MALLIN TALOUDELLISET VAIKUTUKSET (2018 - 2032)

KESKUSTA
+ ITÄ

KÄYTTÖTALOUS - Varhaiskasvatus, perusopetus, lukio

- Vuosittainen säästö tarkastelujaksolla keskimäärin
 - + Henkilöstömenot 0,4 M€/vuosi
 - + Vuokrien säästöt 0,4 M€/vuosi
 - = Yhteensä 0,8 M€/vuosi
- Taloudelliset vaikutukset 15 vuoden ajanjaksolla
 - Yhteensä 12,0 M€ säästö

INVESTOINTITARVE

- Merkittävimmät lähivuosien investoinnit:
 - Isokylän koulun peruskorjaus (5,4 M€) 2021-2022
 - Päiväkotiuudistus ja laajennus Kallaassa (2,7 M€) 2019; 2023
 - Jyväskylänpuiston päiväkodin peruskorjaus (1,4 M€) 2024
 - Muut investoinnit (0,5 M€)
 - = Yhteensä 10,0 M€ Investointitarve

KÄYTTÖTALOUSSÄÄSTÖT - INVESTOINTITARVE =

- Arvioidut käyttötaloussäästöt verrattuna nykymalliin vähennettynä investointitarpeella
 - Säästö 2,0 M€

- Malli toisi 12 M€ käyttötaloussäästöt tarkastelukaudella 2018-2023 verrattuna taloussuunnitelman perusteella tehtyyn mallinnukseen.
- Säästöjen keskeiset lähteet ovat:
 - Tilakulut: tehostetaan tilankäyttöä ja poistetaan käytöstä ylimääräisiä huonokuntoisia ja merkittäviä remontteja tarvitsevia tiloja, jolloin säästöjä syntyy poistettavien kiinteistöjen ylläpitokustannuksista ja peruskorjauksista.
 - Henkilöstö: Merkittäviä perusopetuksen henkilöstösäästöjä ei nykytilanteeseen verrattuna ole mahdollista saada. Henkilöstösäästöt perusopetuksessa perustuvat oppilasmäärän vähentymiseen.
 - Kallaan uudistetut tilat ja laajennus tuo pelivaraa nyt tiukilla olevaan varhaiskasvatukseen ja Kallaan henkilöstön toimintaedellytykset paranevat huomattavasti nykytilaan verrattuna.
- Käyttötaloussäästöt kattavat mallissa tehtävät investoinnit tarkastelujakson aikana ja säästöistä 2 M€ voidaan osoittaa esimerkiksi varhaiskasvatuksen ja opetuksen sisällön kehittämiseen.

VAIHTOEHDON PLUSSAT JA MIINUKSET MUIHIN VERRATTUNA

KESKUSTA
+ ITÄ

POSITIIVISTA

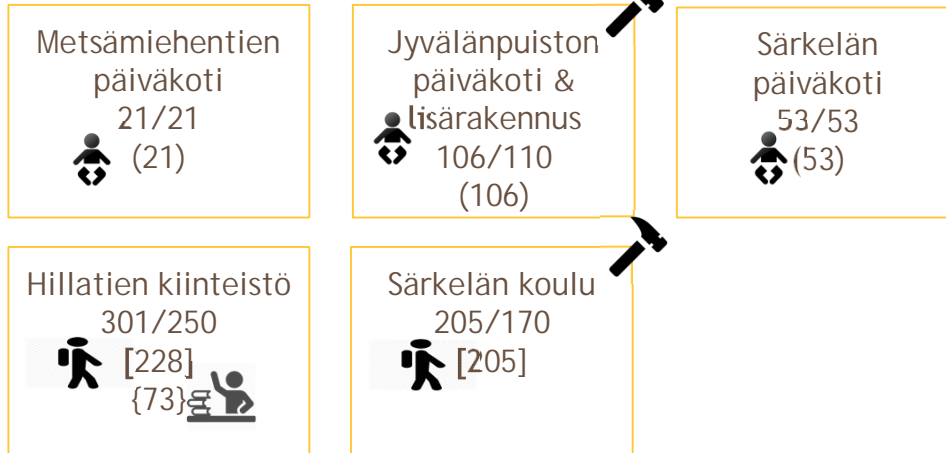
- Palveluja ylläpidetään sekä keskustassa että idässä eli tasapuolisemmin Kemijärven keskustan alueella.
- Päiväkodit sijaitsevat monipuolisesti lähellä asumiskeskittymiä ja ovat moderneja ja asianmukaisia. Kallaan päiväkodin ympäristö on rauhallista. Tilaväljyys paranee kokonaisuutena.
- Päiväkodeissa sekä kouluilla on laajat piha-alueet.
- Koulutilat mahdollistavat ilta- ja vapaa-ajan käytön monipuolisesti.
- Investointien tarve on 2,2 M€ alhaisempi kuin keskitetyssä kampusmallissa.

NEGATIIVISTA

- Potentiaali henkilöstön kustannussäästöissä ja ajankäytön optimoinnissa malleista pienin etäisyyksien vuoksi.
- Säästöt tilavuokrissa eivät ole yhtä suuret kuin keskitetyssä kampusmallissa.
- Tarkastelujakson alkupuolella tilatehokkuus perus- ja lukio-opetuksessa on melko korkea, mutta alenee kauden mittaan OPH tasolle.
- Perusopetuksessa ei ole paljon liikkumavaraa, mikäli lapsimäärä on ennakoitua suurempi tai kasvaa - lapsimäärän kääntyminen kasvuun on kuitenkin epätodennäköistä kaikissa arvioiduissa tilanteissa, vaikka lapsimäärä hetkellisesti kasvaisikin äkillisen paikkakunnalle muuton seurauksena.
- Isokylän koulun remontti joudutaan tekemään mahdollisten rakennusteknisten rajoitusten puitteissa.
- On todennäköistä, että Isokylän koulun remontin ajaksi tarvitaan väistötilat koulukuljetusmatkan päässä.
- Väistötilojen saaminen peruskorjauksen ajaksi nykytilanteessa on haastavaa nykyisellä rakennuskannalla - väistötiloista on puutetta.

MALLI 3: KESKUSTA+LÄNSI

KESKUSTA + LÄNSI



Käytöstä poistuvat rakennukset:

- × Lepistöntie 1
- × Isokylän koulu
- × (Sepänmäen koulu)
- × Kallaan päiväkoti

SELITE

- x/y, jossa x=kaikkien kiinteistöön sijoitettujen lapsien määrä ja y=kokonaiskapasiteetti

- varhaiskasvatuksen lapsien määrä
- perusopetuksen oppilaiden määrä
- lukio-opiskelijoiden määrä
- Peruskorjaus/uudisrakennus

- Mallin perusajatus että kunnostetaan vanhaa rakennuskantaa, mutta rakennetaan vain välttämättömät uudistilat.
- Samalla vahvistetaan ja hyödynnetään kaupungin läntisen alueen palvelutarjontaa ja mm erinomaisia urheilutiloja (jäähalli ja liikuntahalli).
- Jyvänpuisto laajennuksineen muodostaa keskeiseen paikkaan merkittävimmän päivähoitoyksikön, jonka lisäksi Särkelä ja Metsämiehentie toimivat lännessä pienempinä yksikköinä.
- Kallaan päiväkoti suljetaan, kun Jyvänpuiston laajennus valmistuu.
- Opetustoimintaa järjestetään kahdessa keskittymässä, Hillatiellä ja Särkelän koululla, joka peruskorjataan. Särkelän koulun oppilaskäyttö tukee myös liikuntahalli ja jäähallin suhteellisen alhaista käyttöastetta päiväsaikaan.
- Isokylän koulu sen sijaan suljetaan ja oppilaat ohjataan jompaankumpaan jatkavista kouluista. Tällöin koulukyyditykset hieman kasvavat.

MALLIN TALOUDELLISET VAIKUTUKSET (2018 - 2032)

KESKUSTA
+ LÄNSI

KÄYTTÖTALOUS - Varhaiskasvatus, perusopetus, lukio

- Vuosittainen säästö tarkastelujaksolla keskimäärin
 - + Henkilöstömenot 0,4 M€/vuosi
 - + Vuokrien säästöt 0,6 M€/vuosi
 - = Yhteensä 1,0 M€/vuosi
- Taloudelliset vaikutukset 15 vuoden ajanjaksolla
 - Yhteensä 15,0 M€ säästö

INVESTOINTITARVE

- Merkittävimmät lähivuosien investoinnit:
 - Särkelän koulun peruskorjaus (4,9 M€) 2021-2022
 - Päiväkotilaajennus, Jyväskylänpuisto (2,7 M€) 2019; 2023
 - Jyväskylänpuiston päiväkodin korjaus (1,4 M€) 2024
 - Muut investoinnit (0,5 M€)
 - = Yhteensä 9,5 M€ Investointitarve

KÄYTTÖTALOUSSÄÄSTÖT - INVESTOINTITARVE =

- Arvioidut käyttötaloussäästöt verrattuna nykymalliin vähennettynä investointitarpeella
 - Säästö 5,5 M€

- Malli toisi 15 M€ käyttötaloussäästöt kaudella 2018-2032. Keskeiset säästöt syntyisivät seuraavista kulueristä:
 - Tilakulut: tehostettu tilankäyttö syntyy, kun poistetaan käytöstä merkittäviä remontteja tarvitsevia tiloja, jolloin säästöjä syntyy poistettavien kiinteistöjen ylläpitokustannuksista ja peruskorjauksista. Mallissa Keskusta + Länsi syntyy eniten vuokratulujen säästöä (0,6 M€/vuosi).
 - Henkilöstö: kuten Keskusta + Itä -mallissa henkilöstöresursseista saadaan lähinnä luonnollisia säästöjä oppilasmäärän vähentyessä kaudella.
- Käyttötaloussäästöt kattavat mallissa tehtävät investoinnit tarkastelujakson aikana ja säästöistä jää eniten ylijäämää tarkasteltujen kolmen mallin välillä, noin 5,5 M€ osoitettavaksi esimerkiksi varhaiskasvatuksen ja opetuksen sisällön kehittämiseen.
- Investointitarve on malleista alhaisin, noin 9,5 M€.

VAIHTOEHDON PLUSSAT JA MIINUKSET MUIHIN VERRATTUNA

KESKUSTA
+ LÄNSI

POSITIIVISTA

- Tarkastelujaksolla 2018-2032 kokonaistaloudellisesti edullisin vaihtoehto eli mallista syntyy eniten kustannussäästöjä.
- Vaihtoehto pystytään toteuttamaan ajallisesti muita malleja aikaisemmin, jolloin 15 vuoden tarkastelujaksolla mallin edullisuus korostuu.
- Palveluja tarjotaan vahvasti läntisellä sekä keskustan alueella.
- Keskustaan saadaan päiväkotilaajennus vähemmän lähelle työpaikkakeskittymää.
- Väistötiloja ei rakentamisaikana tarvita.
- Liikuntahallin ja jäähallin hyödyntämistä koulun ja päiväkodin yhteydessä voitaisiin pyrkiä lisäämään.
- Mallissa syntyy kohtuulliset piha-alueet sekä kouluille että päiväkodeille.
- Särkelän koulun kiinteistön kunto on aiempien selvitysten perusteella teknisillä palveluilla hyvin tiedossa ja mikrobinäytteiden tutkimus on tehty.
- Särkelän koulun kiinteistössä on useita luokkatiloja, hyvin pienryhmätiloja ja lisäksi tilat ovat hyvin muokattavissa.

NEGATIIVISTA

- Potentiaali on pienempi henkilöstön kustannussäästöissä ja ajankäytön optimoinnissa kuin Keskustakampuksessa, koska perusopetuksessa toimitaan kahdessa pisteessä.
- Tarkastelujakson alkupuolella mitoitus on äärimmäisen tiivistä perus- ja lukio-opetuksen tiloissa.
- Noin kolme vuotta sitten Särkelän koulurakennuksessa tapahtuneen vesivahingon jälkeen on havaittu mikrobikasvustoa kiinteistössä, joka on merkittävä riski koulurakennuksen kunnostamiselle sekä sen kustannusarviolle. Kemijärven teknisten palveluiden tämän hetken arvion mukaan peruskorjauksella on mahdollista saada tilat vielä kunnostettua vaatimusten mukaiseen tasoon.
- Isokylän suunnalta tulevien oppilaiden koulumatka-aika pitenee riippuen siitä, siirtyvätkö he Hillatielle vai Särkelän koululle.

KÄYTTÖTALOUS - Kulttuuri ja vapaa-aika

- Vuosittaiset kustannukset 15 vuoden ajan jaksolla keskimäärin
 - Henkilöstömenot 1,7 M€/vuosi
 - Vuokrat 1,9 M€/vuosi
 - Muut kulut 0,6 M€/vuosi
 - = Yhteensä 4,2 M€/vuosi
- 15 vuoden ajanjaksolla
 - Yhteensä 62,3 M€

INVESTOINTITARVE

- Merkittävimmät lähivuosien investoinnit:
 - Uimahallin peruskorjaus (5,8 M€) 2019-2021
 - Muut alustavat yhteensä (0,4 M€) 2018-2020
 - = Yhteensä 6,2 M€ Investointitarve

Musiikkiopisto ja kansalaisopisto saavat toimintaansa valtionosuutta pidettyjen opetustuntien perusteella. Valtionosuuden tavoite on kattaa laskennallisista tuntikustannuksista noin 57 %. Loput kustannuksista kattaa kaupunki ja opistojen maksut.

Valtionosuus 2018 kattaa kustannuksista talousarvion perusteella
Musiikkiopisto 59,6 % (kustannustehokas)
Kansalaisopisto 52,4 % (heikompi kustannustehokkuus)

- Nykyisen kulttuuri- ja vapaa-ajan palveluverkon keskeiset osat ovat musiikki- ja kansalaisopistojen ylläpito, nuorisotyö ja kulttuurikeskuksen kokoama kirjasto- ja kulttuuritarjonta täydennettynä kirjastoautolla ja liikuntapalveluilla liikuntahallilla, jäähallissa ja uimahallissa.
- Kansalaisopiston toimintaa järjestetään laajasti ympäri Kemijärven kaupunkia sekä kustannusneutraalissa järjestämistä vastuussa kolmen naapurikunnan kanssa.
- Kulttuuri- ja vapaa-ajan verkon ja palveluiden tarjoaminen on kunnille vapaaehtoista ja toivottavaa erityisesti silloin kun kolmannen sektorin tai kaupallisten järjestämien palveluiden tarjonta ei ole laajaa.
- Nykymallissa Kemijärven ylläpitämän palveluverkon toimintakulut ovat 4,2 M€ vuosittain, josta merkittävä osa vuokratkustannuksia.
- Merkittävimmät lähivuosien investointitarpeet kohdistuvat uimahallin peruskorjaukseen. Mikäli näitä ei tehdä seuraavien 3-4 vuoden aikana rapistuvat tilat sille tasolle, että uuden uimahallin rakentaminen on järkevämpää kuin vanhan kunnostaminen. Uuden uimahallin rakentamisen kustannusarviota ei ole tehty, mutta se on arvioitu merkittäväksi, jolloin peruskorjaus on todettu järkevämmäksi vaihtoehdoksi myös muu kaupungin investointitarve huomioiden.
- Jäähalli on tällä hetkellä alikäytössä, mutta sen ylläpitoa halutaan jatkaa.

KÄYTTÖTALOUS - Kulttuuri ja vapaa-aika

- Vuosittaiset kustannukset 15 vuoden ajan jaksolla keskimäärin
 - Henkilöstömenot 1,6 M€/vuosi
 - Vuokrat 1,8 M€/vuosi
 - Muut kulut 0,6 M€/vuosi
 - = Yhteensä 4,0 M€/vuosi
- 15 vuoden ajanjaksolla
 - Yhteensä 60,0 M€
 - Säästö 2,3 M€

INVESTOINTITARVE

- Merkittävimmät lähivuosien investoinnit:
 - Uimahallin peruskorjaus (5,8 M€) 2019-2021
 - Muut alustavat yhteensä (0,4 M€) 2018-2020
 - = Yhteensä 6,2 M€ Investointitarve

Musiikkiopisto ja kansalaisopisto saavat toimintaansa valtionosuutta pidettyjen opetustuntien perusteella. Valtionosuuden tavoite on kattaa laskennallisista tuntikustannuksista noin 57 %. Loput kustannuksista kattaa kaupunki ja opistojen maksut.

Valtionosuus kattaa kustannuksista
Musiikkiopisto 60 % (kustannustehokas)
Kansalaisopisto 60 % (kustannustehokas)

- Tiivistetyssä kulttuuri- ja vapaa-ajan verkossa pyritään siihen, että saadaan vuokratulusta säästöjä sekä hallinnollisten henkilöstökulujen säästöjä seuraavien 5-9 vuoden aikana niissä puitteissa kuin toiminnan laajuutta vaarantamatta on mahdollista. Toisena keskeisenä henkilöstökuluja alentavana tekijänä on kaupungin asukasluvun lievä aleneva kehityssuunta 15 vuoden kaudella sekä mahdollisesti toiminnan siirtyminen monimuotoisiin myös digitaalisiin palveluihin kansalaisopistossa.
- Toiminnan laajuutta ja kohdentamista voidaan tarkastella väestörakenteen muutosta silmälläpitäen tai mikäli kaupungin taloudellinen tilanne heikentyy.
- Kaikkiaan tiivistetyssäkään verkossa ja keskusteluissa Kulttuuri- ja vapaa-ajan toimen johdon kanssa emme ole tunnistaneeet merkittäviä säästökohteita ilman toiminnan supistamista.
- Investointien osalta edellä mainittu uimahalli on keskeisin.



4

TOIMENPIDE-EHDOTUS JA EHDOTETTU ETENEMINEN

TOIMENPIDE-EHDOTUKSET JA TARVITTAVA LISÄTYÖ/ANALYYSI

- Varhaiskasvatus ja opetustoimi sekä kulttuuri- ja vapaa-ajan tarjonta ovat olennaisia kaupungin houkuttelevuuteen vaikuttavia tekijöitä. Näitä ei voida tarkastella irrallaan kaupungin kokonaisstrategiasta ja mm. kaavoitusta ja elinkeinotoimintaa ohjaavia tulevaisuuden visioita.
- Keskeistä on miettiä miten selvityksessä käsitelty verkko ja sen tila vaikuttaa asukkaiden tyytyväisyyteen ja millä aluilla näitä palveluita tulevaisuudessa tarvitaan.

Suositus: Suosittelemme, että malleja tarkastellaan edellä mainittua kokonaisuutta huomioiden ja erityisesti kaupungin elinvoimaa ja uudistumista painottaen.

- Kolme esitettyä mallia eivät olennaisesti poikkea aiemmin tehtyjen selvitysten johtopäätöksistä, mutta niissä kussakin on selkeän erilainen alueellinen strategia.
- Keskeistä on tässä vaiheessa valita 1 tai korkeintaan 2 peruslinjaa, joiden osalta selvitystyötä voidaan jatkaa ja syventää sekä myös laatia taloudellisia arvioita ja ennusteita tarkalla tasolla.

Suositus: Suosittelemme, että virkamiestyöryhmälle toimeksiannettuna selvityksenä syntynyt kolmen mallin esitys otetaan tarkempaan käsittelyyn kaupunginhallituksessa ja tehdään päätösesitys jatkokäsittelystä asianomaisen luottamushenkilöryhmän sekä henkilöstön työryhmissä sekä monipuolisesti osallistavissa kuntalaiskuulemisissa.

- Mallissa käytetyt henkilöstömitoitukset ja kustannukset perustuvat vuoden 2018 talousarvioon ja kustannussäästöjen osalta on sovellettu arvioituja keskimääräisiä kokonaiskustannuksia ja kokonaisten henkilötyövuosien määrää 3-5 vuoden muutoksena.

Suositus: Suosittelemme, että henkilöstösäästöjen osalta huomioidaan mallissa käytettyjen lukujen karkeus ja tarkemmassa analyysissä käydään sekä määrälliset että erityisesti opetuksen laatuun vaikuttavat tekijät huolellisesti läpi.

- Investointitarpeen arviot ovat tässä selvityksessä tehty Kemijärven kunnan teknisen palvelualueen parhaan näkemyksen mukaisesti. Silti lopullisia investointimääriä on vaikea etukäteen arvioida. Pitkälti kustannuksia ohjaavat rakentamiselle asetetut laatu ja vaatimustasot sekä toisaalta riittävän monen urakkatarjousten varmistaminen

Suositus: Suosittelemme, että investointitarpeet käydään tarkemmin tutkittavien palveluverkkomallien osalta huolellisesti läpi ja kustannusarviot päivitetään vastaamaan päätöshetken tilannetta.

TOIMENPIDE-EHDOTUKSET JA TARVITTAVA LISÄTYÖ/ANALYYSI

- Kaikkiin malleihin liittyviä Kemijärven kaupungin talouden ja rahoituksen kannalta merkittäviä investointitarpeita. Mallia rakennettaessa investointeja on pyritty ajallisesti jakamaan niin, että vuositason investointitarve on kohtuullinen. Silti korjausvelan kaventamiseen ja erityisesti verkon asteittaiseen uudistamiseen tarvittava rahoitus rasittaa kaupungin tasetta ja kasvattaa sen velkasuhdetta. Vaikka kustannussäästöt kattavat kaikissa malleissa investointimenot tarkastellulla 15 vuoden ajanjaksolla, on rahoitusmahdollisuudet otettava pikimmiten myös tarkasteluun mukaan.

Suositus: Suosittelemme, että kaupungin kokonaistalouden tilasta, mahdolliseen sote- ja maakuntauudistukseen liittyvästä Valtionosuuksien uudistamisen vaikutuksista sekä nykyisestä rahoitusrakenteesta tehdään erillinen kantokykyanalyysi. Tämä toimii sekä nyt käsitellyn selvityksen investointitarpeiden että kaupungin kokonaisinvestointien arvioinnissa merkittävänä laskelmana tehtäessä aikanaan päätöksiä valitun uudistuspolun osalta.



5

KÄYTETTY AINEISTO, TAUSTATIEDOT JA HAASTATTELUT

TYÖSSÄ KÄYTETTY AINEISTO JA TAUSTATIEDOT

- Kemijärven tilinpäätökset 2014-2016
 - Kemijärven kustannuspaikka- ja tiliryhmäkohtainen kirjanpito 2016
 - Kemijärven talousarviot 2014-2017 (ja taloussuunnitelmat 2015-2020)
 - Kemijärven kustannuspaikka- ja tilikohtainen talousarvio 2018
 - Kemijärvi (2014): Varhaiskasvatuksen ja yleissivistävän koulutuksen palveluverkkouudistus: Päivähoito ja koulu v. 2020
 - Kemijärvi (2015): Kouluverkon kehittämissuunnitelma
 - Kemijärvi (2016): Kemijärven varhaiskasvatuksen palveluverkkoselvitys
 - Kemijärvi: Koulujen oppilasmäärät, varhaiskasvatuksen lapsimäärät
 - Kemijärvi: Palvelusijainnit
 - Kemijärven teknisen johtajan toimittamat investointiarviot lähivuosille
-
- Tilastokeskus (2015): Kemijärven väestöennuste 2015-2040
 - Tilastokeskus (2017): Kuntien ja kuntayhtymien taloustilasto
 - Vipunen (Opetushallituksen tilastopalvelu): aiemmat oppilasmäärät

HAASTATTELUT

- pe 10.11.2017 Aloituskeskustelu, Johtoryhmä
- to 23.11.2017 Tekniset palvelut - palvelualuejohtaja, Markku Kankaanranta
- pe 24.11.2017 Varhaiskasvatuspäällikkö, Marja-Leena Karjalainen
- ti 28.11.2017 Kulttuuri ja vapaa-ajan palvelut - Nuorisosihteeri, Kaisu Kilpeläinen
- ke 13.12.2017 Perusopetuksen ja lukion rehtori, Ilpo Tervonen
- ke 03.01.2018 Välikeskustelu, Johtoryhmä (Kemijärvellä)
- to 11.01.2018 Välikeskustelu, Johtoryhmä
- ti 16.01.2018 Perusopetuksen ja lukion rehtori, Ilpo Tervonen
- ke 17.01.2018 Tekniset palvelut - palvelualuejohtaja, Markku Kankaanranta
- ke 17.01.2018 Kulttuuri ja vapaa-ajan palvelut - Nuorisosihteeri, Kaisu Kilpeläinen
- to 25.01.2018 Loppukeskustelu, Johtoryhmä

YHTEYSTIEDOT

Eeva-Maria Markula
Talousjohdon neuvonantopalvelut
BDO Oy

050 305 2933
Eeva-Maria.Markula@bdo.fi

Mika Luhtala
Kuntatalouden analyysit
BDO Oy

050 501 2023
Mika.Luhtala@bdo.fi

BDO Oy (y-tunnus 2776089-4) on suomalainen osakeyhtiö ja itsenäinen jäsenyhtiö BDO International Limitedissä, joka on Yhdistyneen kuningaskunnan lakien mukainen yhtiö (company limited by guarantee). BDO Auditor Oy ja BDO Consulting Oy ovat BDO Oy:n tytäryhtiöitä. BDO Oy on osa kansainvälistä, itsenäisistä jäsenyrityksistä koostuvaa BDO verkostoa. BDO on tavaramerkki BDO verkostolle ja yhteinen nimi sekä kansainväliselle jäsenyritysten verkostolle, että kunkin maan jäsenyritykselle.